

Mirzə Ələkbər Sabir təsviri sənətdə

Fəridə Quliyeva

Sənətşünaslıq üzrə fəlsəfə doktoru
AMEA Memarlıq və İncəsənət İnstitutu. Azərbaycan.
E-mail: feridequliyeva.66@mail.ru

Annotasiya. M.Ə.Sabir sözün böyük rəssamı olduğu üçün onun şeirlərini təsvirə çevirmək o qədər də çətin deyil. Şairin təsvir etdiyi hadisələr ətraflı, obrazları koloritli, dolğun ifadə edildiyindən rəsamlar üçün də işləmək asan olur. Uzun illərdir ki, Sabir yaradıcılığı rəsamlarımız üçün ilham mənbəyi olaraq qalmaqdadır.

Açar sözlər: təsviri sənət, Sabir, rəssam, heykəltəraş, illüstrasiya, ədibin obrazı

Məqalə tarixçəsi: göndərilib – 10.10.2022; qəbul edilib – 15.10.2022

Mirza Alakbar Sabir in fine arts

Farida Guliyeva

Doctor of Philosophy in Art Studies
Institute of Architecture and Art of ANAS. Azerbaijan.
E-mail: feridequliyeva.66@mail.ru

Abstract. The satirical poetry of Sabir (who is a great “artist of the word”) does not require much effort to transfer it to the plane of visual and artistic creativity. The events and phenomena narrated by the satirist-thinker are transmitted in detail, the images displayed by him are colorful and complete, so the artists easily and naturally create works on this topic. For many years, Sabir's literary work has served as a source of inspiration for the artists of the era.

Keywords: fine arts, Sabir, artist, sculptor, illustration, poet's image

Article history: received – 10.10.2022; accepted – 15.10.2022

Giriş / Introduction

Görkəmli satirik şair Mirzə Ələkbər Tahirzadə-Sabirdən xalqımıza miras qalan misilsiz söz xəzinəsinin diqqətəlayiq ali cəhəti odur ki, zövq oxşayan rəvan bir təblə, kamil leksik vasitələrlə oxucunun təsəvvüründə *şifahi üsulla* mütəəssiredici, çox canlı və rəngarəng “*bədi mənzərə*” yaradır.

Məhz bu səbəbdən bu dahi söz ustasının ədəbi əsərləri tam istisnasız şəkildə sırf *vizual*

əks etdirməni, yəni *təsviri sənətdə yansıtmayı* sanki tələb edir. Ədibin hər əsəri o qədər diri, emosional, dinamik və dərin məzmunludur ki, onu oxumaqla fəvri şəkildə hərəkətli bir süjetin/fabulanın, bariz konfliktin təsəvvürdə canlanmasına, qulaqlarda “xeyir axtarışı!” və “haqq-qa çağırışı!” şüarlarının səslənməsinə səbəb olur.

Əsas hissə / Main Part

Müşahidələr göstərir ki, insanların yalnız bir qismi genişmiqyaslı mücərrəd anlayışa və təxəyyül qabiliyyətinə malik olaraq, ədəbi əsərin (hətta kiçik bir şeirin də) məzmununa uyğun özlərinin şüur “**ekranlarında**” *zəngin təsəvvür* yarada bilirlər; bununla belə, insanların digər qismi (!) hadisəni yalnız əyani olaraq görüb dərk etmə qabiliyyətinə malikdirlər.

Bu iki *nöqtəni* nəzərə alaraq, M.Ə.Sabir şeiriyyətinin, hər nə qədər təsirli və mükəmməl olsa da, təsviri sənət şaxələrində təcəssüm tapması həm incəsənət, həm də ədəbiyyatın inkişafı üçün əhəmiyyətli və mütərəqqi təkan olur.

Əyani keyfiyyətləri ilə ecazkarcasına əsərin daxilinə, onun dərinliklərinə qədər oxucunu cəzb edən *təsviri sənət nümunəsi* nə dərəcədə gözəl və ifadəli olarsa, bir o dərəcədə də (*eyni zamanda tamaşaçı kimi də çıxış edən*) oxucuya müsbət və xoş təsirli, nəticədə isə xeyir və ibrətverici bir vasitə olaraq xidmət göstərə bilər.

Hətta deyə bilərik ki, *incəsənət və ədəbiyyatın* ayrılmaz vəhdəti nəticəsində vücuda gəlmiş, *fəlsəfə, din, elm və təbabətin* himayəsində yetişmiş *mədəniyyət+mənəviyyat tandemi* öz yüksəlişi və güclənməsi naminə sadalanan sahələrin birgə, yan-yana, yardımlaşaraq çıxış etməsini *həyati zərurət* (!) hesab etmək olar. Zənnimizcə, Sabir yaradıcılığı daima aktuallığı və düşüncəyə yaxınlığı, insansevərliyi və ədaləti baxımından bir əsrdən artıq zaman ərzində keçmişin və günümüzün şanlı incəsənət ustaları üçün ümman qədər geniş yaradıcılıq meydanı açmışdır. Məkanı və məkanları cənnət olsun!

“*Göz qəlbin pəncərəsidir... Göz müvafiq mühitində özünün göstərdiyi xidmətdə digər hissiyyat orqanlarına nisbətən daha az səhv edir*” [3, s.240]. Məhz bu səbəbdən əsərləri ideya baxımından araşdıraraq mətnin sətirlərinə və “sətirləri arasına” yerləşdirilmiş aşkar və gizli bədii vasitələri üzə çıxarmaq zəruridir.

Tanınmış tədqiqatçı-sənətsünas Ziyadxan Əliyevin sözləri ilə desək, Sabir sözün böyük rəssamı olduğu üçün onun şeirlərini təsvirə çevirmək o qədər də çətin deyil [1]. Şairin təsvir etdiyi hadisələr ətraflı, obrazları koloritli, dolğun ifadə edildiyindən rəssamlar üçün də işlə-

mək asan olur. Uzun illərdir ki, Sabir yaradıcılığı rəssamlarımız üçün ilham mənbəyi olaraq qalmaqdadır.

Sözsüz ki, bütün bunlar arasında, ilk növbədə, ədibin kitablarına çəkilmiş illüstrasiyalar bu əzəmətli yaradıcılığın bir növ təsviri sənət cəhətindən işıqlandırılmasının müqəddiməsi sayıla bilər.

Sabirin əsərlərinə həsr olunmuş illüstrasiyalar ilk dəfə toplu halında 1914-cü ildə “*Hophopnamə*” kitabında işıq üzü görüb. Həmin nəşrə Əzim Əzimzadənin 24 illüstrasiyası daxil edilmişdi. Illüstrasiyalar şairin ən məşhur şeirlərinə çəkilmişdi. 1922-ci ildə xalqın bu nəşrə olan tələbatı nəzərə alınaraq, “*Hophopnamə*” yenidən çap edilir. Bu zaman kitaba daha 33 rəsm əlavə edilir. Bu illüstrasiyaları da Əzim Əzimzadə çəkmişdi [2].

1934-cü ildə “*Hophopnamə*”nin çapı yenidən gündəmə gəlir və bu dəfə kitabın tərtibatı Xalq rəssamı İsmayıl Axundova həvalə olunur. O, Ə.Əzimzadə ənənələrindən kənar, təkrarlıqə yol vermədən, tamam başqa səpkidə rəsmlər hazırlayır.

Amma demək lazımdır ki, Ə.Əzimzadənin nüfuzu Sabir yaradıcılığında xüsusi idi. Sabirin sözlə yaratdıqlarını rəssam təsvirlə göstərə bilə. Bu səbəbdən də çox zaman Əzimzadəni təsviri “*sənətin Sabiri*” adlandırırlar. Əzimzadədən sonra Sabir yaradıcılığına ən davamlı və dolğun münasibəti Nəcəfzadə İsmayilovun işlərində görürük.

1962-ci ildə şairin 100 illik yubileyi ərəfəsində nəşr olunan kitabın tərtibatı Əməkdar incəsənət xadimi Nəcəfzadə İsmayilova tapşırılır. O, bu nəşrə 30 rəsm həsr edir və şairin yaddaqalan portretini işləyir.

1980-ci ildə “*Yazıçı*” nəşriyyatında böyük şairin yeni kitabı hazırlanır. Bu zaman kitabın rəsm işləri Xalq rəssamı Mikayıl Abdullayevə tapşırılır. Lakin o, bu işdən imtina edir, çünki bilirdi ki, Sabirin şeirlərini dərs aldığı ustadı Ə.Əzimzadənin təsirindən çıxarmaq qeyri-mümkündür. Bu zaman rəsmlər o dövrün gənc rəssamlarından olan Arif Hüseynova həvalə olunur. Onun çəkdiyi eskizlər bəyənilir və kitabın nəşrində həmin rəsmlərdən istifadə edilir.

Bu rəsmlərdə tamam fərqli bir yanaşmanın şahidi oluruq.

Təbii ki, Sabirin zəmanəsi üçün aktual olan, aydınbaşılı mütəfəkkirləri qəlbən incidən ağrılı məsələlər vaxt keçdikçə yaddaşlarda keçmişin acı xatirələri kimi həkk olunur və bir növ klassikləşir. Bəlkə də buna görədir ki, şairin müasirləri və onun yaşadığı illərə yaxın dövrdə yaşayıb-yaratmış rəssamlarla sonrakı dövrlərin incəsənət ustalarının üslublarında gözəçarpan yanaşma fərqi sezilir. Sabir yaradıcılığında mənfi (zalım, nadan, ya biganə xislətli) və müsbət (məzlum, haqqı tapdanmış, biçarə) obrazlar əsrin əvvəllərində tragikomik cizgilərdə təsvir edilirdilərsə, sonrakı dövrdə Sabir daha çox proletar təbəqənin istismarı əleyhinə etirazçı, sosial ədalət carçısı kimi qiymətləndirilərək, yaradıcılığına siyasi rəng verildi. Müstəqillik illərində isə şairin fəlsəfi dünyagörüşü daha dərinlən tanınaraq incəsənətin yeni növ yanaşma materialına çevrildi. Artıq xalq arasında bu deyim işlək olub ki, Sabir 100 il qabağı görə bilib, amma gerçəkdə şair sadəcə olaraq bəşərin ümumdə problemlərindən bəhs açıb, onları qamçılayıb ki, ictimai bələmiz olan ruhi mərzələri Vətənimizdən uzaq etsin. Bu səbəbdən də müasir incəsənət ustalarımız Sabir şəxsiyyətinə, satirik yaradıcılığına müraciət edərkən, ilk növbədə, onun poeziyasındaki fəlsəfi çalarların qabardılmasına üstünlük verirlər.

Axıcı misraları dilimizin əzbəri olan dərddi şairin poeziyasını təsvirə çevirmək sənətkarlardan səmimi ilham, sayıq düşüncə, iti zövq və haqsızlığa qarşı barışmazlıq tələb edib, eyni zamanda nəzmin gözəlliyini xiridarçasına duymaq vacib şərtlərdən olub.

Hamının istedadlı rəssam və aktyor kimi tanıdığı Elçin Məmmədovun “Hophopnamə” kitabına (1992) verdiyi ümumi tərtibat, eləcə də səhifələri bəzəyən ağ-qara və rəngli rəsmlər Sabir poeziyasına orijinallığı ilə seçilən bədii münasibəti ortaya qoymuşdur. Qrafik cizgilərdə gerçəkləşən bu görüntülər Sabirin tiplərinə gül-mək məqsədi daşıyırdı.

Kitabdakı ağ-qara rəsmlər – bölmələrə giriş işarəsi kimi, sayı yeddiyə çatan rəngli illüstrasiya isə ayrı-ayrı şeirlər üçün düşündürücü rəsmlər kimi təqdim edilmişdir. Bunların arasında dünyadakı mütərəqqi dəyişikliklərə arxa çevirib

ağır yatan, “öldüyü” zənn edilən və cəmiyyətdə hörmətini tədricən artırıq itirən ruhani, müsəlman kişiləri yolundan çıxaran “barışnya”, Bakı əhalisinin dinc həyatını pozan qoçu, kosmopolit “milli intelijent”, qayğılar burulğanında çapalayan qeyrətli qadın, eləcə də uşaqların təhsil alınmasını xeyir deyil, şər hesab edən ahıl kişi surətlərini görürük. Elçin Məmmədovun bu rəsmləri satirik illüstrasiya sahəsinin bədii prinsiplər çərçivəsini yeniləşməyə meyilli və donuqluqdan uzaq mütərəqqi baxışı ilə genişləndirmiş oldu...

Sabirin “Hophopnamə”sinin tərtibatında tanınmış karikatura ustası Bayram Hacızadənin müəllif işi özünəməxsus yaradıcı münasibəti aşkar surətdə bildirməkdədir. Özünün tam olaraq karikaturaçı duyumunu və görümünü diqqətlə araşdırdığı süjet və personajların gerçək axarını və qılığını faş edən real qabarıq cizgilərlə qoşalaşdıran rəssam mövzunun kinayəli-tənqidi bədii şərhinə tamaşaçını – oxucunu cəlb edə bilmişdir.

Dahi Azərbaycan ədiblərinin yaradıcılığına münasibətində özünün güclü yumoristik yanaşması ilə seçilən Elturan Avalovun M.Ə.Sabir ünvanlı qrafik lövhələrində onun yaradıcılığına xas olan zərif gülüş məharəti, həm də ustalıqla düşündürücü eyhama bələnməmişdir. Bunu onun “*Qoyma, gəldi!*” və “*Ay nənə, bir qırmızı saqqal kişi!*” şeirlərinə həsr etdiyi rəsmlərdə də görmək mümkündür.

Məsələnin ikinci tərəfi ədibin şəxsi həyat nümunəsində: onun məşğuliyyətində, tanışlıqlarında, keçirdiyi görüşlərdə, qatıldığı mərasimlərdə, mübtələ olduğu əziyyət və çətinliklərdə, etdiyi səyahət və ziyarətlərdə və s. çox təsirli tarixi səhnələrin, unudulmaz hadisələrin kətanında, xalıda, daş üzərində, kitab səhifələrində həkk edilməsidir.

M.Ə.Sabir ilə uzun müddət birlikdə “Molla Nəsrəddin” məcmuəsini yaşadan rəssam (München Rəssamlıq Akademiyasının məzunu, həmin dövrdə Tiflisdə yaşayan) İosif Rotter 1911-ci ildə çap etdirdiyi bir rəsmi ilə “Hophop”un kimliyini açıqlamış olub. “*Mollalar: - Elə bu cür sözlər yazdığın üçün Allahın bəlasına gəldin!*” adlı rəsmdə xəstə yatağında uzanmış Sabiri dövrələyən mürtəce tiplər onun məriz düşməsindən razı görünürlər...

Görkəmli qrafik rəssam Ələkbər Rzaquliyevin M.Ə.Sabirin ömür yolu ilə bağlı bir neçə əsər işləməsi, şübhəsiz ki, onun qədim keçmişimizə aid yaratdığı əsərlərində özü üçün ilham mənbəyi olaraq gördüyü dahi şairə dərin sayqı əlaməti idi. Belə əsərlərin birində o, bizi M.Ə.Sabirin uşaqlığına qaytarıb. Linoqravura texnikasında işlənmiş bu qrafik lövhə “*M.Ə.Sabir mollaxanada*” (1962) adlanır. Şaquli kompozisiyanın ön planında əli heybəli balaca Əli-Əkbər, arxada isə molla və şagirdlər təsvir olunub.

Bir il sonra yenidən M.Ə.Sabir mövzusunda qayıdan rəssam şairin iki yaddaqalan portretini yaratmışdır.

Əlavə etmək lazımdır ki, rəssam hələ tələbəlik illərində Ə.Əzimzadənin zəmanəti ilə Xalq Maarifi Muzeyi üçün bu gün həm də bədii-tarixi əhəmiyyət kəsb edən “*M.Ə.Sabirin M.Əzizbəyovla Balaxanı məktəbində görüşü*” adlı rəngkarlıq tablosu da işləyib.

Tanınmış rəngkarlardan Tahir Salahovun əvəzsiz söz xəzinədarının 100 illik yubileyi ilə əlaqədar yaratdığı “*Şair Sabirin portreti*” (1962), Səttar Bəhlulzadənin “*Sabir dünyası*” (1930-cu illər), Oqtay Sadiqzadənin “*M.Ə.Sabirin portreti*” (1961) özünün yaddaqalan bədii-estetik dəyərinə görə bu gün də diqqət mərkəzindədir.

Ömrünün son illərində ağır xəstə olan M.Ə.Sabirə əqidə dostu Mirzə Cəlil Məmməd-quluzadənin və onun həyat yoldaşı Həmidə xanım Cavanşirin böyük mənəvi və maddi dəstək verdikləri məlumdur. Rəssam Asəf Cəfərov “*C.Məmmədquluzadə xəstə Sabirin yanında*” (1961) əsərində şairin Tiflisdə böyük ədibin evində müalicə olunduğu günlərə bədii görüntü verib.

Çoxşaxəli yaradıcılığında adları Azərbaycan tarixinə qızıl hərflərlə yazılmış görkəmli şəxsiyyətlərin obrazlarına geniş yer vermiş Sadiq Şərifzadənin yaratdığı “*Sabir Balaxanıda*” (1961) tablosunda şairin həyatının Bakı ilə bağlı günlərinə işıq salınıb. 1910-cu ildə Balaxanıdakı “Nicat” məktəbində (“Nəşri-maarif” cəmiyyəti) dərs deyən şairi düşüncələrə qərq olmuş halda, neft mədənlərinin “mühasirəsində” qalmış Balaxanı kəndinin mənzərəsi fonunda təsvir edən rəssam, şairi ardı-arası kəsilməyən

təqib və təzyiqlərə sinə gərən qəhrəman kimi təsvir etmişdir.

Rəngkar Ülvüyyə Həmzəyeva çəkdiyi “*Yeddi günbəz*” (2011) tablosunda şairin təzadlı ömür yoluna və dünyə həyatına böyük qələbə ilə son vurduğuna, “Yeddi günbəz” qəbiristanında şəərəflə uyuyaraq ruhunun işıqlı cənnətdə sakin olduğuna işarə edən rəmzi-fəlsəfi yozuma müraciət etmişdir.

Kompozisiyanın aşağı hissəsini tamamlayan yeddi günbəzli məqbərənin üzərindən yuxarıya doğru uzanan personajlar qatırı şairin 49 illik ömrünün ayrı-ayrı səhifələrini əks etdirir.

Əli Səfərlinin “*Sabir və zəmanəsi*” (2011) adlı əsərində şairi əhatə edən və onu əndişələndirən cəmiyyətin rəmzi kimi yaşadığı məkanı, yəni şairin ürəkdən bağlı olduğu Vətəni göstərilməklə bərabər, cəmiyyət üçün tərəqqi əvəzinə, tənəzzül və cəhaləti tərcih edən, şair qəlbi-ni göynədib, ona tənqid atəşi saçdıran həmvətənlərin tipik surətləri təsvir edilmişdir.

Qədirulla Bağirovun “*Molla Nəsrəddinçilər*” tablosunda (1998) iki ayrılmaz əqidədaş və dostun, əsl adlarına xalq tərəfindən təbii olaraq “elm və ziya sahibi” ünvanındakı şəərəfli “Mirzə” fəxri isim əlavə edilən – Mirzə Cəlil və Mirzə Ələkbərin obrazlarının səngərdə qoşa mücahid kimi çiyin-çiyinə dayanması kompozisiyanın əsasını təşkil edir.

Rəssam Mənzər Ağayevanın işlədiyi (1989) dörd avtolitoqrafiyada da Sabirin müxtəlif mövzulu şeirlərinə göstərilən bədii münasibət diqqətçəkəndir. Bu qrafik lövhələrin birində gələcək şairin mədrəsədə təhsil aldığı illərə işıq salan rəssam, digər əsərlərində məşhur “*Qoyma, gəldi*”, “*Bərişnalara dair*” və “*Səbr elə*” şeirlərinə qrafik qaydada özünəməxsus bədii şərh verib.

Yaradıcılığında milli poeziyanın görkəmli simalarının surətlərini yaratmağı özünə qayə seçmiş qrafika ustası Adil Rüstəmovun çəkdiyi (2003) portreti uğurlu əsərlərdən saymaq olar. Qarışıq texnikada işlənən əsərdə onun yaratdığı koloritli tiplərin siluetləri və “*söz və fikir dünyasına*” işıq salan mütəfəkkir-şairin qələmindən çıxmış misralar fonunda sanki gizlədilmiş portreti bədii cəhətdən təsirli və düşündürücüdür. Dövrün əlifbası (yəni ərəb əlifbası) ilə yazılmış simvolik mətnlər müxtəlif həndəsi bucaqlar al-

tında verilərək, eyni zamanda kalliqrafik bəzək xarakteri daşıyır.

Bu səpkidə rəssamlıqla bərabər, heykəltəraşlığın müstəsna rolunu qeyd etməliyik, çünki şairin fitrətən malik olduğu dərinmənalı obrazını müxtəlif hallarda fəza ölçülərində əks etdirmək onun, bəlkə də, bütün yaradıcılığını xülasələndirən, vətənevər və tərəqqipərvər, cəfakəş və fədakar mübariz ziyalı şəxsiyyətini canlandıran və təbliğ edən bir sənət əsəri ilə zəngin mədəniyyətimizə xidmət edir.

Paytaxtdakı Sabir bağında ucaldılmış heykəli (müəllifi Cəlal Qaryağdı), Milli Kitabxananın foyesində Xalq rəssamı Xanlar Əhmədovun hazırladığı heykəli, Şamaxıda (müəllifi İbrahim Zeynalov), Sabirabaddakı (müəllifi Asif Əsgərov) heykəlləri, həmçinin tanınmış heykəltəraş Sahib Quliyevin diplom işini, Hüseyn Əhmədovun, Hüseyn Haqverdiyevin, Azad Əliyevin Sabirin yubileyləri ilə bağlı hazırladıqları heykəl və medalları qeyd edə bilərik.

Nəticə / Conclusion

...Böyük söz ustadı Mirzə Ələkbər Sabirin yaradıcılığı ədəbiyyatşünasların geniş elmi-təd-

qiqat obyektinə olmaqla yanaşı, təsviri sənətdə də geniş əks olunub....

Ədəbiyyat / References

1. Əliyev Ziyadxan. Sabir təsviri sənətdə. Bakı: Təhsil, 2012.
2. Nəcəfov Mürsəl. Əzim Əzimzadə. Bakı: İşıq, 1980.
3. Леонардо да Винчи. Избранное. Москва: Гослитиздат, 1956.

Мирза Алекбер Сабир в изобразительном искусстве

Фарида Гулиева

Доктор философии по искусствоведению

Институт архитектуры и искусства НАНА. Азербайджан.

E-mail: feridequliyeva.66@mail.ru

Резюме. Сатирическая поэзия Сабир (который сам по себе великий «художник слова») не требует особого труда для перевода её на плоскость изобразительно-художественного творчества. События и явления, повествуемые сатириком-мыслителем, передаются подробно, образы, отображаемые им, колоритны, целостны, поэтому художники легко и естественно создают произведения на данную тематику. Вот уже долгие годы литературное творчество Сабир служит источником вдохновения для художников эпохи.

Ключевые слова: изобразительное искусство, Сабир, художник, скульптор, иллюстрация, образ поэта



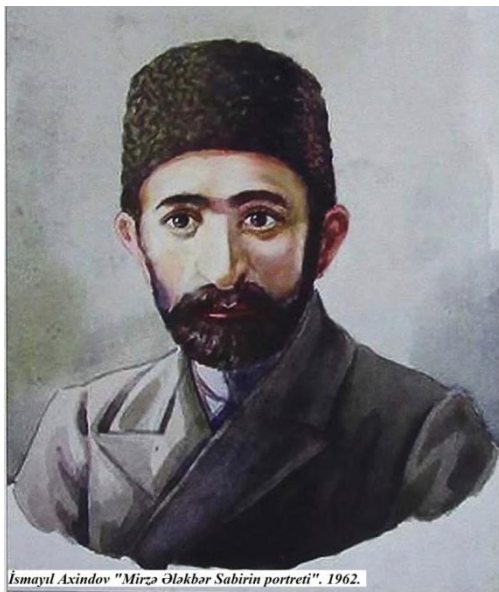
Əziz Əzimzadə. "A Şirvanlılar". 1914



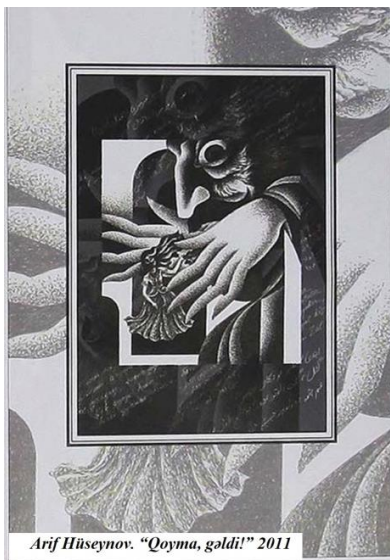
Əziz Əzimzadə. "Uşaqdır". 1914



Əziz Əzimzadə "Qoyma, gəldi". 1914



İsmayıl Axindov "Mirza Ələkbər Sabirin portreti". 1962.



Arif Hüseynov. "Qoyma, gəldi!" 2011



Asəf Cəfərov. "C.Məmmədquluzadə xəstə Sabirin yanında". 1961