

Фазиль Гулам оглы Мамедов

Отдел «Археологическая служба»
Института Археологии и Этнографии НАНА,
E-mail: fmamedov49@mail.ru

Аллахвердиева Светлана Исмаил гызы

доцент Кафедры «Архитектурные конструкции
и реставрация» Архитектурно-строительного университета.
E-mail: nargiz.mexti @ gmail.com

ОБ АРХИТЕКТУРНЫХ ОСОБЕННОСТЯХ ДРЕВНИХ ОБОРОНИТЕЛЬНЫХ СООРУЖЕНИЙ, РАСПОЛОЖЕННЫХ НА ТЕРРИТОРИИ ШАБРАНСКОГО РАЙОНА

Açar sözlər: Şabran rayonu, müdafiə tikilləri, şabran qəsri, “Çiraxqala”

Ключевые слова: Шабранский район, памятники оборонительного зодчества, шабранский замок, крепость «Чирах-гала»

Key words: Shabran district, defensive buildings, Shabran castle, “Chirahgala”

Богатая многовековая история азербайджанского народа содержит много героических страниц. Расположенная в поясе умеренного климата, территория исторического Азербайджана, являясь одним из наиболее благоприятных уголков земного шара, стала и одним из первых очагов зарождения цивилизации и испокон веков привлекала к себе не только многочисленных исследователей, путешественников и купцов, но и немало различного рода завоевателей, жаждущих прибрать к себе богатства нашей земли.

Рассматривая процесс становления многовековой культуры страны, следует отметить то, что в этом процессе весьма значительна та роль, которую занимает архитектура. Монументальность, цельность и чёткость композиционного построения, строгость пропорциональных соотношений отдельных масс, гармоничная связь с окружающей природой характеризуют древнюю архитектуру Азербайджана. Сохранившиеся до наших дней памятники архитектуры представляют ценнейший материал, позволяющий проследить последовательность и особенности их развития. В

этой связи представляют особый интерес памятники оборонительного зодчества, сохранившиеся на территории страны. Результатом многовекового социально-экономического развития страны явилось возникновение укрепленных городов и крепостей в Азербайджане. Оно было неразрывно связано с появлением и развитием имущественной и социальной дифференциации среди населения, что в свою очередь закономерно привело к образованию классов и государства. При выборе места укрепленных городов и крепостей учитывали его оборону от возможных нападений, поэтому укрепленные поселения располагались на таких местах, где, умело используя рельеф, можно было укрепить его фортификационными сооружениями, возведение которых требовало сравнительно меньшей затраты средств, сил и времени. Исследование укрепленных городов и крепостей на территории Азербайджана является важнейшим этапом в изучении исторического и культурного наследия страны.

Особый интерес вызывают памятники оборонительного зодчества, расположенные на территории нынешнего Шабранского района Азербайджанской Республики. На сравнительно небольшом, зажатым между Кавказскими горами и Каспийском морем пространстве находятся остатки сразу трех, весьма значительных по своим размерам оборонительных сооружений – собственно самого города Шабран, Гильгильчайского укрепления, составной частью которой являлась крепость «Чирах-

гала», а также Бешбармакская оборонительная система.

Как известно с древнейших времён по этой территории пролегла знаменитая, имевшая во все времена огромное, как экономическое, так и военно-стратегическое значение, известная как «Шёлковый путь», дорога, связывающая Юго-Восточную Европу с Передней Азией. В источниках этот район именуется «Каспийскими, Албанскими и Дербентскими воротами» [3, с.89]. Не случайно, что здесь возведены такие грандиозные фортификационные сооружения как город-крепость Дербенд, «Кавказская стена», включающая в себя крепость Гильгильчайское укрепление и крепость «Чирахгала», а также город Шабран.

В данном же исследовании нами будут рассмотрены особенности двух из упомянутых памятников – выявленной в ходе археологических работ части фортификационной системы города Шабран и крепость «Чирахгала». В частности, они представляют определенный интерес в контексте их сравнения с аналогичного типа оборонительными сооружениями Баку–Апшерона, а также рассмотрение ряда вопросов, связанных с формированием градостроительной структуры города Шабран, в свете данных, выявленных в ходе последних археологических исследований.

Развалины городища Шабран, история возникновения которого, согласно данным письменных источников и археологических исследований приходится на раннее средневековье (V–VI вв.), расположены в северо-восточной части Азербайджана в Шабранском районе на территории близ сел Шахназарлы, Рагимли и Гяндоб. Сообщения письменных источников об этом городе скудны и противоречивы, в них городище именуется Шабуран, Сапуран, Шапуран, Сатуран, Шавран, Самаран и т.д. [6, с.3]. Арабоязычные авторы приписывают основание города сасанидскому царю Хосрову Ануширвану (531–579 гг.). Почти повторяя друг друга об этом сообщают Ибн Хордабек, Ахмед

Баладзори, Абдул Фариди ибн Кудам, Якут Хамави, Ибн ал Асир, Хадуллах Казвини и др. [7, с.1]. Ряд учёных отождествляют город Шабран с Птоломеевым Шапотраном [7, с.3]. Видный историк-медиевед С.Ашурбейли в своем исследовании, посвященном государству Ширваншахов, в частности, отмечала, что: «...В Готском списке Исчтахари (около 930 г.) и у Йакута говорится, что на берегу Хазарского моря, ниже Маската, находится город Шабаран, маленький, но укрепленный, он имеет много рустак (сельских округов)» [4, с.106]. И далее она пишет: «...По сведениям «Хулуд ал-алам» (982/3 г.), Шавран (Шабаран) является административным центром (касаба) Ширвана и был приятным местом, расположенным близ моря. Из него вывозили пробный камень (sang-i mihakk), употребляемый ювелирами для определения пробы золота. Согласно данным «Тарих ал-Баб», основные доходы Ширвана налоги, взимаемые с Шабрана и его селений, а также сборы с нефтяных источников Баку и солеварен» [4, 106]. Небезынтересно отметить и тот факт, упоминаемый в исследовании С.Ашурбейли с ссылкой на первоисточники X века, а именно на путевые записи арабского путешественника Мукаддаси, что в городе отсутствовала городская цитадель и население его составляли в основном христиане [4, 106]. Вместе с тем, данные проведенных археологических исследований, а именно выявленные следы мощных городских укреплений позволили опровергнуть эти данные. Их архитектурно-строительные особенности позволяют выдвинуть предположение, что они, очевидно, были единовременными и во многом схожими с фортификационными укреплениями, расположенными в той же зоне укреплениями самого выдающегося фортификационного сооружения не только Кавказа, но и всего Востока – легендарного города Дербент. Вот как, в частности описывал Дербент известный исследователь истории города археолог А.Кудрявцев: «...Дербент имел четко вы-

деленную внутреннюю структуру. По площади территории (около 150 га) он значительно превосходил многие крупнейшие раннесредневековые города Переднего Востока, Закавказья и Средней Азии. Общая же площадь заселенной территории города (без учета приморского района) достигает, согласно археологическим данным, 26-27 га, что составляет 1/6 пространства, обнесенного стенами города. В Дербенте четко выделяются две составные части города: цитадель и собственно город. Цитадель, называемая Нарын-кала, занимала особое место – это резиденция правителя города, местопребывания его двора и гарнизона, административный, военно-политический и культурный центр» [11, с.115-118].

Крайне благоприятные геолого-климатические условия зоны, в которой был расположен средневековый Шабран позволили знаменитому азербайджанскому поэту и историку XIX века Аббас Кули Ага Бакиханову назвать эту территорию «Гюлистан и-Рам» (Райский сад) [5].

Помимо военно-стратегического значения данная территория имела и большую торгово-экономическую значимость. Средневековый Шабран славился своими шелками, сельскохозяйственными продуктами, красителями растительного происхождения, а также добычей уже упомянутого в письменных источниках т.н. «пробного» чёрного камня. В этой связи небезинтересно отметить, что средневековые источники XIV века среди многочисленных крупных населённых мест Азербайджана упоминают также и город Шабран [6, с.94]. В частности, Контарини описывая Шабран, отмечал: «На половине пути между Шемахой и Дербентом находится небольшой, впрочем, довольно красивый городок, что, глядя на них, не веришь собственным глазам» [6, с.95]. Вплоть до конца XVII века Шабран являлся одним из крупных культурно-экономических и военно-стратегических центров средневекового Азербайджана. В написанном же географическом сочине-

нии XV века известного средневекового путешественника Абд Ар-Рашида ал-Бакуви «Китаб Талхис ал-асар Ва*аджа*иб ал-малик ал-Каххар» город Шабран привлек его внимание наличием в нем некоего колодца и описывался так: «...Шабуран – городок в области Баб ал-Абваба. Там есть колодец Биджана. Это – глубокий колодец. Когда царь | тюрок | Афрасийаб победил Биджана, | царя | персов, он решил не убивать его, а подвергнуть мучениям, так как притерпел многое от Биджана во время сражений. И вот он заковал его в оковы, заточил в этот колодец и закрыл отверстие большой скалой. Рустам скрытно пробрался к колодцу и похитил его. Он снял скалу и привел Биджана в страну персов. Биджан возвратился в свои владения, а скала осталась брошенной там. Здесь | течет | Джиджила ал-Ханазир, о которой упоминается в книге Шах-наме. Растут здесь красящие корни, которые вывозят в другие страны» [1, с.95]. Однако совсем иное представление о значимости Шабрана мы находим в статье одного из исследователей истории этого города археолога Т.Достиева. Вот как он характеризовал средневековый Шабран: «...Город не терял своего могущества и в последующие века, вплоть до первой четверти XVIII века. Путешественники и ученые, дипломаты и купцы восхищались его красотой. Турецкий путешественник Эвлия Челеби, который в 1647 году бывал в Шабране, пораженный его великолепием писал: «...он считается в Персии вторым городом после Тебриза. В нем семьдесят михрабов и семьдесят кварталов, известны соборные мечети Токмак хана, Афшар хана, Узун Гасана, подобным которым нет нигде. И даже Оздемир оглу Осман паша каждую пятницу приезжал с большой свитой из Демиркапы в эту соборную мечеть, чтобы совершить намаз. Это древний и достойный обозрения дом, четыре стены которого украшены тончайшим переливающимся, как кожа хамелеона, орнаментом, а резьба по мрамору приводила в изумление знатоков

архитектурного искусства» [9, с.41].

В XIV веке город Шабран, как и другие города Азербайджана Барда, Карабаг, Таус, Сезевар, Кара-Агач, Биласувар, Салмас и Базар сумел сохранить своё значение статуса города, в этих городах действовали также монетные дворы [5, с.95]. Феодалные междоусобицы в XVI веке привели к значительному ослаблению Сефевидского государства в военно-политическом отношении. Воспользовавшись этим, Османская Турция захватила северные области Азербайджана вплоть до Каспийского моря. Турецкими войсками были захвачены также как города Гянджа, Ареш, Баку, Дербенд, Кабала, Шабран и другие [6, с.102].

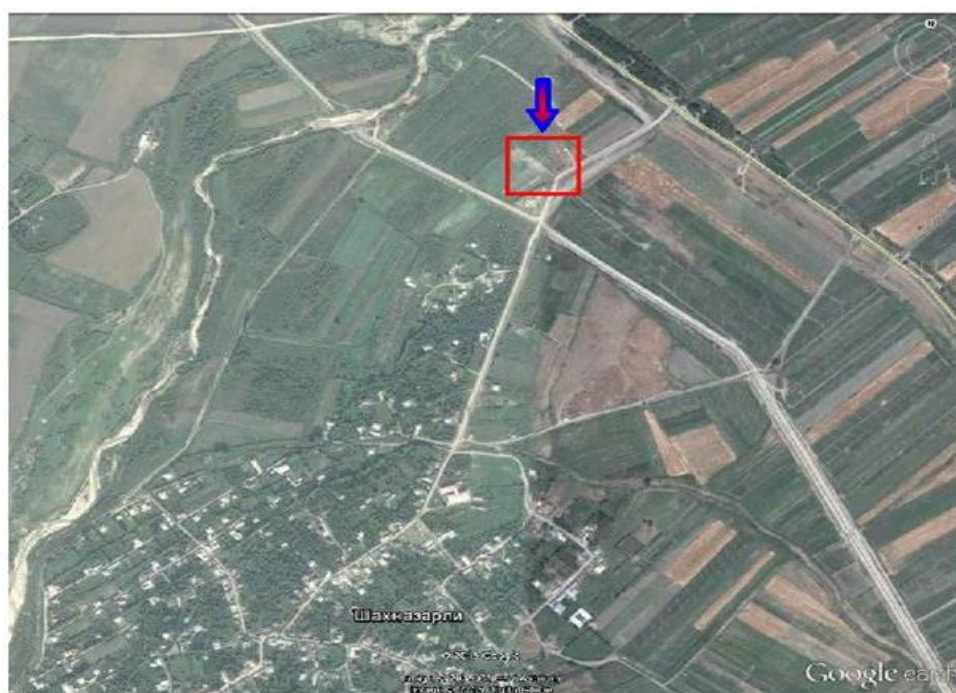
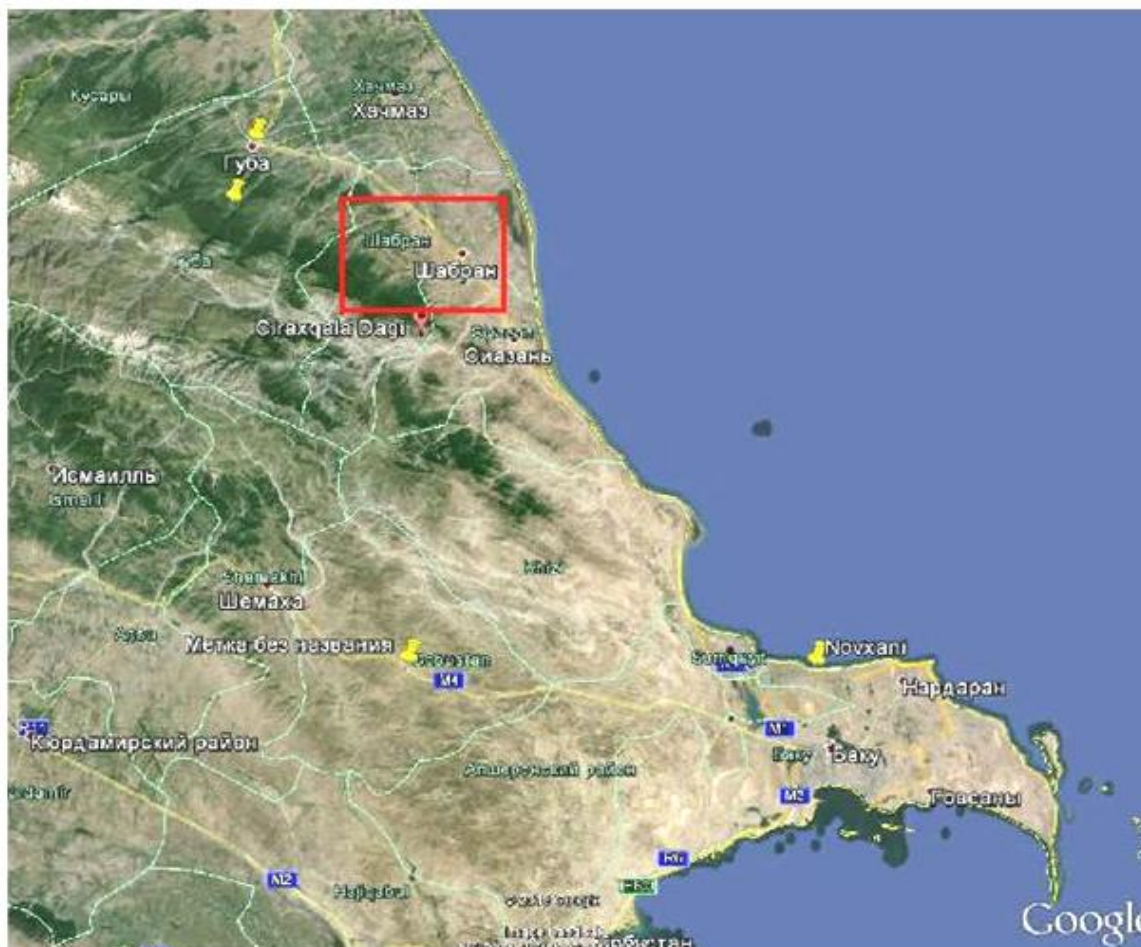
Ещё во второй половине XVI века Дон Жуан Персидский назвал город Шабран одним из значительных городов в пределах всего Сефевидского государства в северо-восточной части Ширвана [6, с.112]. Город Шабран в период сефевидско-османских войн конца XVI – начала XVII веков пострадал не больше, чем другие города северных областей Азербайджана. Уже к началу 70-х годов XVII века Я.Стрейс считает Шабран просто «городком» [6, с.120]. По имеющимся данным в конце 1669 года жители Шабрана были разграблены, а значительная часть перебита казаками [6, с.120]. Хотя нанесённый городу ущерб был велик, но вряд ли это явилось решающей причиной его окончательного упадка, ибо, как мы уже отмечали, средневековые города Азербайджана подвергались и более сильным разорениям и разрушениям, но, как правило, находили в себе силы восстановить разрушенные дома и крепостные стены. Это было в тех случаях, когда имелись необходимые условия для воспроизводства производительных сил.

На рубеже XVII–XVIII веков, в связи с неоднократными иноземными вторжениями и экономическим спадом город Шабран превратился в небольшой населённый пункт и фактически перестал быть региональным центром ремесла и торговли, а позже из-за постоянных военных

столкновений и набегов он и вовсе был полностью разрушен. Ссылаясь на уже упомянутую статью Т.Достиева, в которой он очень образно описывал упадок Шабрана так: «...Палящее южное солнце, безжалостные ветры, дожди, насыпающие пески превратили заброшенные в руины зданий. Спустя век местное население уже не помнило даже название Шабрана. Они утверждали, что город, расположенный вблизи села Шахназарли Дивичинского района, является развалинами города Гюлистан и-Рам» [9, 41].

Архитектурно-археологические исследования на некоторых из упомянутых оборонительных сооружений Шабранского района позволили выявить в них, определенное влияние на изначальном этапе архитектуры Сасанидского Ирана. Вызвано это было, прежде всего, тем, что нахождение Кавказской Албании в течение длительного времени в составе Сасанидского Ирана способствовало консолидации албанских племён и переселенческой политикой Сасанидов, заселивших Прикаспийскую зону племенами из различных областей Ирана и привнесших с собой сюда традиционные для их быта систему ценностей, в том числе и архитектурно-строительные приемы. При этом заметим, что историческое развитие градостроительства укрепленных городов Азербайджана имело местный колорит и зависело от разнообразной застройки, художественных контрастов и силуэтов укрепленных городов. Рассматриваемый нами замок был сооружен в XIV веке, компактно решен в едином комплексе с ранее построенной крепостью (X век). Преимущество данного решения состояло в том, что оборона всего комплекса могла быть организована под единым командным началом при непосредственном участии в бою. Стены крепости и замка были мощными, сложенными из различных строительных материалов и мастера, возводившие их, умело использовали природные свойства этих материалов для усиления конструкции.

Месторасположение средневекового города Шабран на карте Азербайджана



С 1980–1993 годов на участке, где некогда был расположен древний город Шабран, участниками археологической экспедиции Института Археологии и Этнографии Национальной Академии наук Азербайджана под руководством доктора исторических наук Р.Гёюшева были начаты обширные археологические работы. В ходе них были выявлены ценные артефакты, а именно – остатки фортификационных сооружений, жилых домов, ремесленных мастерских и других строений. Однако, позже, в связи с рядом объективных обстоятельств археологические работы были временно прекращены. В ходе проведенных археологических исследований было установлено, что городище Шабран возникло в эпоху раннего средневековья и просуществовало до XVIII века. Раскопками, проведенными на развалинах городища, установлено, что его наиболее насыщенная остатками материальной культуры территория охватывает площадь около 40 га. Она состоит из многослойных

мощных культурных отложений, достигающих размерами до пяти метров. В результате архитектурно-археологических раскопок были выявлены четыре строительных периода: первый (нижний) период отражает раннесредневековый, второй – охватывает IX–XII века, третий – XII–XIII века, четвертый – XIV–XVIII века. Время расцвета города Шабран соответствует II и III строительным периодам, именно на этих строительных горизонтах выявлены остатки ряда крупных общественных зданий. К их числу относятся остатки храма, сооруженного на булыжном фундаменте из чисто обработанного камня-известняка и обожженного кирпича. Он состоит из одного зала, длиной 12 метров, шириной 7 метров с возвышенной алтарной частью и девяти квадратных келий. Отметим, что раскопки ещё не дали необходимого архитектурного материала для составления обстоятельной характеристики планировочной структуры и облика городища.



Продуманность архитектуры возведённых мощных фортификационных сооружений свидетельствует о высоком уровне оборонительного строительства.

Обычно строительство феодального города начиналось с возведения цитадели. В отличие от классических приёмов в городище Шабран замок был построен поз-

же, чем фортификационные сооружения города.

Средства обороны, вероятно, сосредоточивались на стенах и на верхних площадках приворотных башен, диаметр которых достигал 6,5 м. при сохранившейся высоте 4,1 м. Ширина ворот не превышала 1,5 м. Сохранившиеся части

стен и башен выложены из крупноразмерных камней и обожжённого кирпича.

Следует отметить, что система фортификации городища Шабран достигала высокого уровня, где, наряду с уже упоминавшимися умело подобранными строительными материалами, мастерски были использованы все особенности рельефа.

На различных участках этого городища обнаружены остатки системы водоснабжения. Вопросы водоснабжения средневековых городов Азербайджана имели большое значение в хозяйственной жизни страны. Кроме того, строительство караван-сараев, овданов, кягризов и колодцев требовала развивающаяся торговля. Снабжение караван-сараев питьевой водой было не менее существенным, нежели обеспечение его безопасности. В исторических источниках имеются сведения о том, что посредством глиняных труб в городе была проведена вода из родников, расположенных в 14 км от него. Важным открытием археологов было выявление ведущей к реке системы канализации. Выявленные здесь канализационные системы закрытого типа, относящиеся к XI веку, являются уникальными не только для Азербайджана, но и для многих областей соседних с ним государств, не говоря уже о Европе, где их и в помине не было в то время.

Объединение всех областей Азербайджана в границах единого государства создало основу для политического, экономического, культурного и этнического сближения этих областей. Сопоставляя с предшествующими периодами можно отметить, что особенности оборонительного зодчества Азербайджана приобрели большую завершённость. Шабран продолжал оставаться крупным административным и торговым центром. Следует отметить, что независимо от величины он являлся городом в полном смысле слова.

Как уже отмечалось на примере такого крупного и стратегического важного центра средневекового Востока, как город Дербент, политическими, военно-административными и культурными центрами

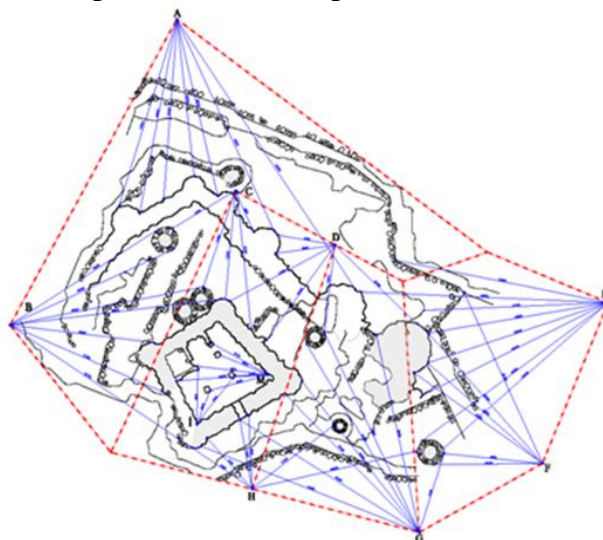
средневековых городов Востока были их укрепленные замки-цитадели. В отличие от дербентского шабранский замок относительно небольшой по своим размерам и имеет традиционную форму со сторонами 13,0; 13,0; 16,2 и 18,6 метров. Небольшой по площади дворик замка близок к квадрату и обрамлен стенами, толщиной не менее двух метров с глухими полубашнями на стыке стен. Башни были ориентированы строго по сторонам света. Диаметр башен достигал 3,5 м. при сохранившейся высоте 1,1-1,2 м. Однако, данные последних раскопок показали, что глубина залегания их стен достигала до 4 м. Стены в башне замка выложены из обожжённого кирпича размерами 24 x 24 x 5 см и крупного речного булыжника. Архитектурно-археологические изыскания последних лет позволили выявить северо-восточную часть крепостной стены городища Шабран с её боевыми башнями, выступающими за внешнюю плоскость. Подобное расположение боевых башен, одновременно служивших для закрепления стен, позволило фланкировать крепостные стены. Однако незначительность выступа монолитных полубашен за плоскости стен не создавало условий для надёжной защиты. Средства обороны, вероятно, сосредоточивались на стенах и на верхних площадках привратных башен, диаметр которых достигал 6,5 м. при сохранившейся высоте 4,1 м. Ширина ворот не превышала 1,5 м. Сохранившиеся части стен и башен выложены из крупноразмерных камней и обожжённого кирпича.

Вместе с тем, общая планировочная структура Шабранского замка очень близка к планировочной структуре т.н. апшеронских феодальных замков. Особенно это ярко проявляется в одновременных с ним четырехугольных замков в селениях Рамана и Мардакан [12, с.121-127], а также, находящейся на территории «Ичери-шехер» и примыкающей к зданию Президиума Академии наук Республики башни, то отмеченные характерные особенности кладки шабранского замка в корне отли-

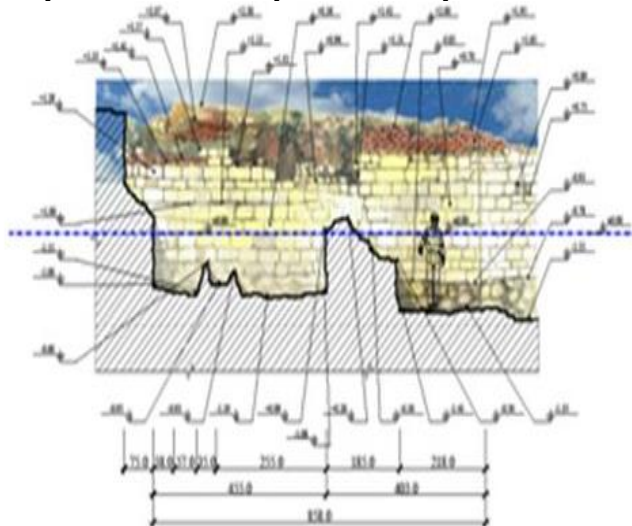
чаются от них. Так, если упомянутые апшеронские замки были выполнены целиком из камня и облицованы чисто-тесаными известняковыми плитами, что было присуще для одной из четырех самобытных и ярких по своему проявлению архитектурно-художественных школ средневекового Азербайджана, а именно для «ширвано-апшеронской» школы зодчества, то в различных частях шабранского замка наряду с частями, выложенными в т.н. «ширванской» кладке, имеются и места, где при строительстве была использована смешанная кладка, состоящая из необработанных известковых плит, булыжника, а также обожженного кирпича

размером 24 x 24 x 5 см. А это было весьма характерно для другой средневековой архитектурной школы Азербайджана т.н. «арранской школы» зодчества. В частности, подобного рода кладка была широко использована при возведении фортификационных сооружений средневекового города Шамкир [10, с.22-70]. Все это дает основания предполагать, что наряду с местными ширванскими мастерами при строительстве шабранского замка участвовали либо мастера, приглашенные с Аррана, либо строители, хорошо знакомые с традициями «арранской школы» зодчества.

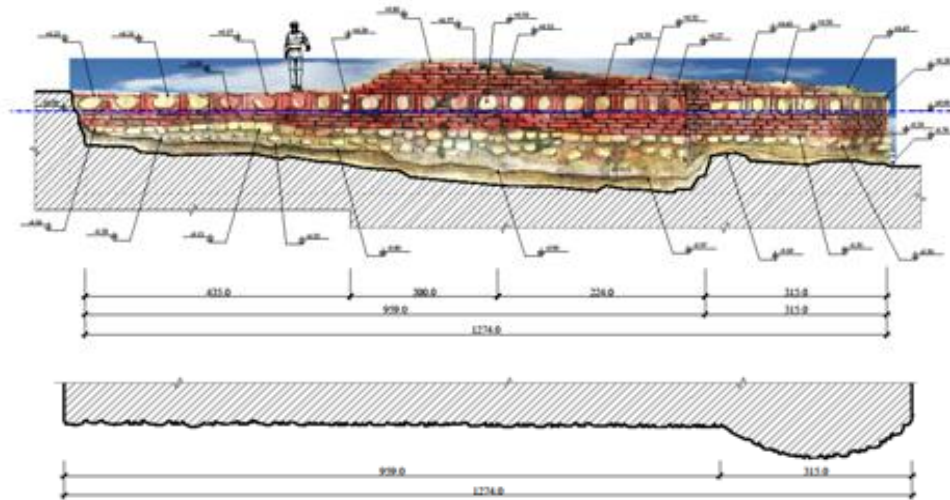
Общий план обмера остатков шабранского замка до реставрации



Фрагмент стены фасада Шабранского замка



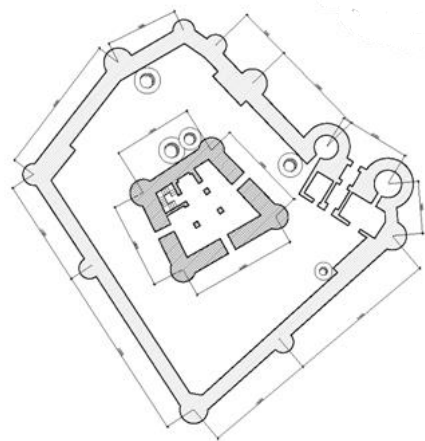
Фрагмент стены фасада шабранского замка



**Типы кладок, встречающихся в
руинах шабранского замка**



**Проект реставрации генерального
плана Шабранского замка**



Вариант реставрации общего вида шабранского замка





В 2012 году на территории бывшего города Шабран, в непосредственной близости от старых раскопок, заложенных, еще в 80-е годы прошлого века членами Шабранской археологической экспедиции под руководством кандидата исторических наук Г.Гошгарлы было восстановлено проведение археологических работ.

Общая площадь нового раскопа состояла из двух квадратных в плане участков размером 10 x 10 метров и составляла 200 кв. метров. Однако, завалы невывезенной земли, оставшейся от ранее проведенных раскопок, создавали определенные трудности для воссоединения старого и нового участков.

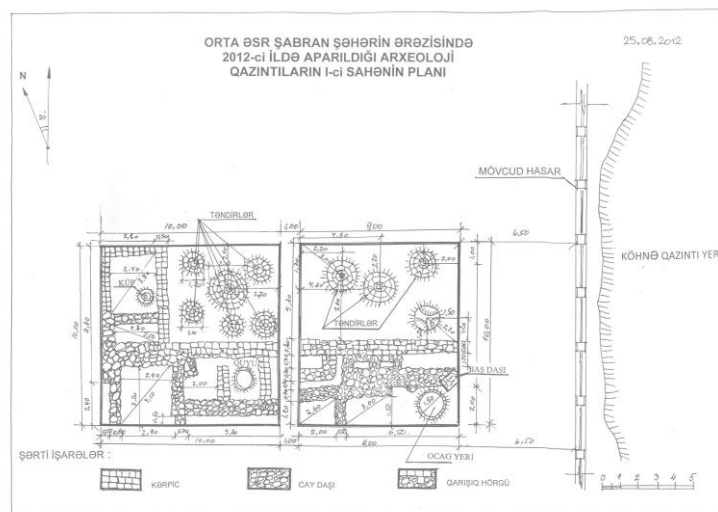
В ходе проведенных работ уже на глубине 40-50 см. земля стала более мягкой и на разных частях раскопочного участка стали вырисовываться контуры

сложенных в основном из булыжников и обожженных кирпичей кладок различных по конфигурации в плане помещений прямоугольной и полукруглой формы.

Вместе с тем, в ходе проведенных работ были выявлены и кладки, состоящие только лишь из одних булыжников крупного и среднего размера. Строительные материалы, также обнаруженные на этой глубине состояли из обломков обожженных кирпичей и изразцов голубого, синего и зеленого цвета. Во втором квадрате на глубине 70 см. был обнаружен очаг круглой формы диаметром в 90 см. Стенки очага сохранились только над основанием и были сложены из глинобита. Судя по нижней части, очаг имел конусообразную форму, а фундаментом ему служили обожженные кирпичи.



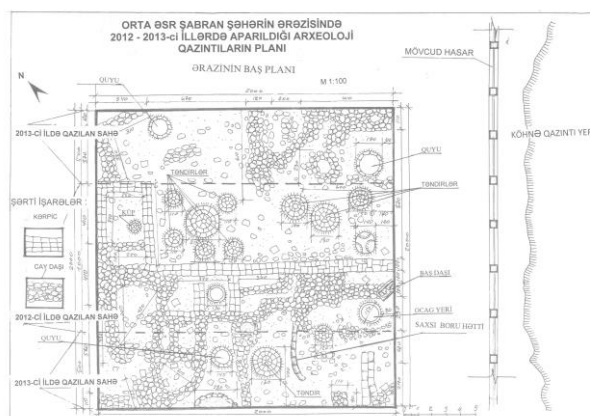
План археологического раскопа 2012 года



В последующем, в ходе проведенных в 2013 году археологических работ на глубине 1,3 м. стали выявляться строительные структуры следующего строительного горизонта. На этом, первый этап раскопочных работ был завершен. После снятия бровки между квадратами и увеличении его площади была получена полная картина раскопа. Таким образом, южная,

юго-западная и восточная часть раскопочного участка была занята восемью помещениями разных площадей (размеры = 2 x 1,45 м; 2 x 1,8 м; 1,7 x 1,8 м; 2,1 x 1,5 м; 3,3 x 2 м и т.д.), у которых сохранились лишь фундаменты. Практически все эти помещения с северной стороны были объединены общей стеной

План археологического раскопа периода 2012–2013 годов



На западной и северо-западной же части раскопа находились 10 тендиров (как было отмечено, еще два тендира находились внутри помещений). По мнению исследователей, Шабранские тендиры не имеют аналогов среди других средневековых памятников Азербайджана, а также в разные строительные периоды отличаются друг от друга по структуре

(наличие на небольшой территории столь множества тендиров позволяет выдвинуть версию о том, что здесь возможно располагался квартал пекарей). В результате археологических исследований стало также ясно, что у прямоугольных зданий, построенных в исследованный период, фундаменты были заложены в основном из булыжников, а стены возводились из

обожженных кирпичей. Отметим, что традиция сооружения зданий таким образом, что восходит к развитому средневековью. Такие помещения встречаются в строительном слое XI–XII вв. средневекового города Шамкир, на строительном слое XII–XV вв. средневекового города Габала и на других средневековых памятниках. Для украшения стен нередко использовались изразцы. Ямки для столбов,

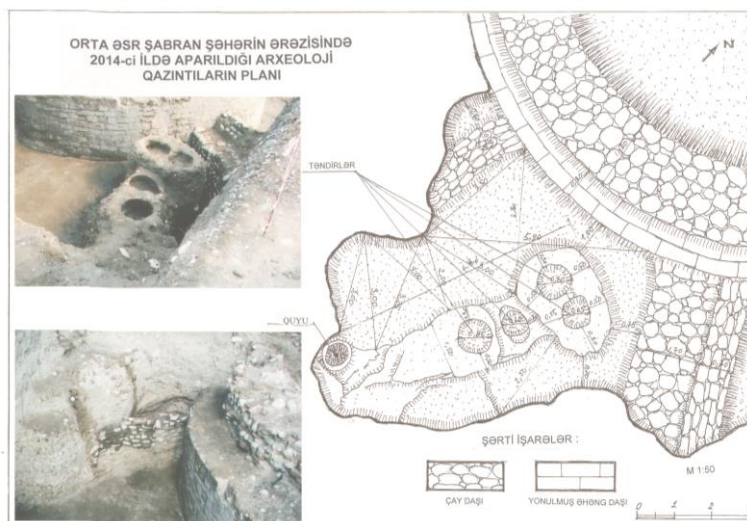
обнаруженные в углах некоторых помещений, в которых были остатки древесины, говорят о том, что в этих частях зданий вероятно в свое время имелись деревянные столбы террас-айванов. Подобные ямки для столбов были обнаружены на городище Шамкир, в слоях, относящихся к XVIII–XIX вв. Примечательно, что эти ямки также находились в западной стороне раскопочного участка [8].



В ходе же проведенных в 2014 году археологических работ на территории бывшего города Шабран было выявлена часть

строения, очевидно являвшейся оборонительной стеной.

План археологического раскопа 2014 года.



Вполне вероятно, что в ходе новых археологических раскопок нас ожидают и новые открытия, которые внесут еще более точную конкретику в сложную и непростую историю этого исчезнувшего го-

рода. Другим ярким памятником оборонительного зодчества Шабранского района является т.н. «Гильгильчайская стена». Сама «Гильгильчайская стена» была со-

здана на рубеже нашей эры, но не позднее V века на территории Шабранского и Кубинского районов и являлась одной из наиболее грандиозных раннесредневековых оборонительных сооружений не только расположенных на территории Кавказской Албании, но и в мире. Общая протяжённость фортификационной линии этой системы равнялась приблизительно 50 км. Толщина стен 4,15 м., а в некоторых местах и до 7-11 м. Предположительная высота стен достигала 8-9 м. Стены и башни были сложены из сырцового кирпича на глиняном растворе и оштукатурены. Размеры кирпичей 45 x 45 x 13 см; 42 x 42 x 12 см. Толщина глиняной обмазки от 2 до 8 см. Следует отметить, что если в горной части стена была сооружена из сырцового кирпича, структура и размеры которых характерны для Сасанидской архитектуры, то в низменной части она выполнена из обожжённого кирпича. В промежутке через каждые 32,5 метра стены этой мощной фортификационной системы были укреплены либо бастионом, либо оборонительной башней. Высота наиболее высокой башни могла равняться 14,7 м., а ширина 7,2 м.

Принимая во внимание значимость комплекса защитных сооружений, состоящих из трех мощных заградительных систем, куда входила и «Гильгильчайская стена» и крепость «Чирахгала» в системе обороны северных рубежей Сасанидского государства, известный знаток и исследователь зодчества древнего и раннесредневекового Азербайджана профессор Д.Ахундов, в частности отмечал: «...Огромные масштабы крепостных и заградительных стен и укреплений говорят, что строились они десятилетиями, а может быть и столетиями, руками большого числа военнопленных и рабов, кроме того, возможно, привлекалось свободное население в порядке обязательной трудовой повинности» и далее «...Поэтому мы считаем, что три имеющихся узких прохода были укреплены сначала каспиями, а позже албанами, а эти укрепления со временем превратились в

заградительные стены в крепости Бешбармакские (Джора), Чирахгалинские – Каспийские ворота и Дербентские – Баб-аль-Абвоб, т.е. ворота всех предыдущих ворот.

Все сказанное лишнее подтверждает наше мнение, что Албанскими воротами, как раньше Каспийскими, назывался весь комплекс прикаспийских заградительных укреплений» [3, с.62-64].

Сама же крепость «Чирахгала» расположена на стратегически выгодной высоте. Наиболее же значимым её элементом является башня, с которой открывается замечательная панорама на окружающую местность. Как можно предположить по тому, как она расположена, а также по её названию, означающему в переводе буквально – «башня-светильник» основной функцией крепости было наблюдение и сигнализация в случае возможной опасности. Хотя есть и версия о том, что название свое башня могла получить и от имени своего первого наместника сасанидского правителя, которого звали Чора или Чара.



Стены самой башни и крепости сложены из грубо-обработанных небольших каменных блоков с вкраплениями рядов кирпичной кладки. Неподалеку от башни находятся остатки овдана, вода в который поступала по водопроводу, сложенному из керамических труб.

Характерной чертой одной из башен крепости «Чирахгала» является её внешний облик с рядами рельефно чередующейся кладки, своими чертами очень напоминающий внешний вид бакинской «Девичьей

башни», что подмечалось и ранее рядом ученых [12, с.29; 3, с.64]. Следует отметить и то, что особенности внешнего облика «Чирахгала», имеющих сходство с элементами дербентской крепостной стены, а так-

же идентичность использованных при их возведении строительных приемов позволяет выдвинуть предположение об единовременном строительстве этих оборонительных сооружений.

Генеральный план крепости «Чирахгала».



Вместе с тем, структура самой крепости с остатками 17 бастионов и занимаемая ею территория позволяет выдвинуть гипотезу о том, что здесь в свое время мог размещаться довольно значительный по своему составу гарнизон.

В настоящее время большая часть крепости находится в разрушенном или полуразрушенном состоянии и только лишь четыре из упомянутых семнадцати башен бастионов находятся в относительно хорошем состоянии.

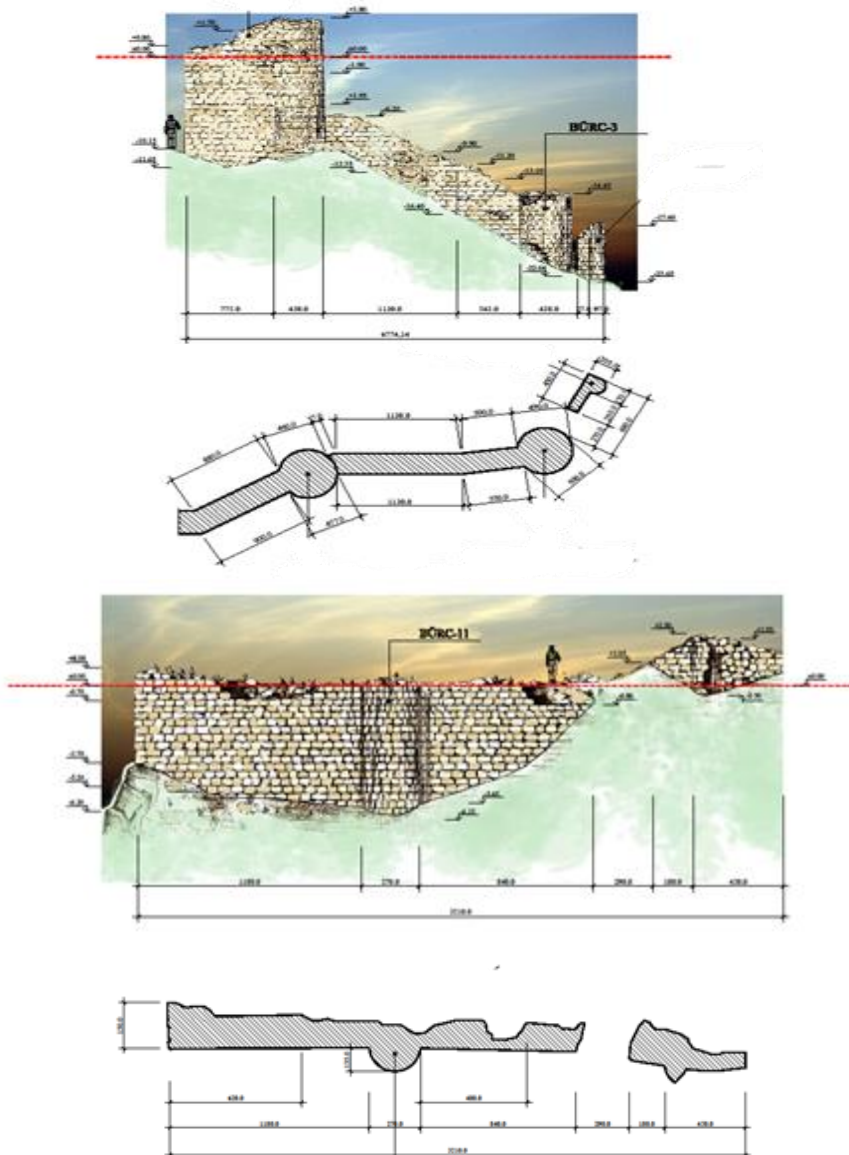
Фото отдельных фрагментов крепости «Чирахгала».



Общий вид крепости «Чирахгала»



Обмеры фрагментов крепости «Чирахгала»



Следует отметить и то, что учитывая непроходящую значимость обоих памятников для истории нашего народа, их уникальность и историческую ценность Общенациональным лидером Гейдаром Али Рзаоглы Алиевым в 2003 году было подписано два Указа об объявлении крепости «Чирахгала» (23. 06. 2003, № 1262) и города Шабран (27. 09. 2003, № 1343) историко-архитектурными заповедниками. Сохранение, изучение и пропаганда этих интересных и уникальных памятников, хранящих в себе еще немало секретов и тайн это наша общая задача и мы её одолеем.

ЛИТЕРАТУРА

1. Абд Ар-Рашид ал-Бакуви. «Китаб Талхис ал-асар Ва*аджа*иб ал-малик ал-Каххар» («Сокращение (книги о) «памятниках» и чудеса царя могучего»). Издание текста, перевод, предисловие, примечания и приложения З.М.Буниятова. Москва, Наука, 1971.
2. Аллахвердиева С.И. «Архитектура оборонительных сооружений античной и средневековой Кавказской Албании». Диссертация на соискание ученой степени кандидата архитектуры. Баку, 1995.
3. Ахундов Д.А. Архитектура древнего и раннесредневекового Азербайджана. Баку, Азернешр, 1986.
4. Ашурбейли С.Б. Государство Ширваншахов (VI–XVI вв.). Баку, Элм, 1983.
5. Бакиханов А. «Гюлистан-и-ирам». Труды общества обследования и изучения Азербайджана, вып.4. Баку, 1926.
6. Гейдаров М.Х. Города и городское ремесло Азербайджана XIII–XVII вв. Баку, 1982.
7. Göyüşov R.B. Dulusçuluq sənətində qıl qablarının anqoblanması üsulları. AMM. VI cild, 1965.
8. Гошгарлы Г.О., Асадов В.А., Бабаева Т.В. Новый этап археологического изучения города Шабран» (тезисы доклада). Материалы международной конференции «Древняя городская культура Азербайджана в контексте мировой урбанизации». Баку, 2013, с.60-63.
9. Достиев Т. Средневековый город Шаб-

ран // Научно-популярный культурный журнал «IRS», 2002, № 3, с.41-43.

10. Dostiyev T., Vəşirov R., Mirzəyev R., Hüseyinli N., «Orta əsr Şəmkir şəhəri: arxeoloji qazıntılar və artefaktlar.», Bakı, 2013.
11. Кудрявцев А.А. Древний Дербент. М., 1982.
12. Усейнов М.А., Бретаницкий Л.С., Саламзаде А.В. «История архитектуры Азербайджана». Москва, Государственное издательство литературы по строительству, архитектуре и строительным материалам, 1963.

*Fazil Qulam oğlu Məmmədov,
Svetlana İsmayıl qızı Allahverdiyeva*

AZƏRBAYCANIN ŞABRAN RAYONUN ƏRAZISINDƏ YERLƏŞƏN QƏDİM MÜDAFIƏ ABİDƏLƏRİNİN MEMARLIQ XÜSUSUYUƏTLƏRİ HAQQINDA

XÜLASƏ

Azərbaycanın Şabran rayonun ərazisindəki iki qədim müdafiə abidələri – Şabran qalası və “Çıraqqala” qalası haqqında memarlıq-arxeoloji baxımdan öyrənilməsi məsələləri nəzərdən keçirilir, bunların özünəməxsusluqları, ələcə də həmin abidələri Bakı-Abşeron abidələri ilə yaxınlaşdırın oxşar cəhətlər açıqlanır.

*Fazil Qulam oğlu Məmmədov,
Svetlana İsmail qızı Allahverdiyeva*

ABOUT ARCHITECTURAL FEATURES OF AUCSIEN DEFENCES SITUATED AT THE TRERRETORU OF SHABRAN DISTRICT

SUMMARY

The article discusses issues related to the architectural and archaeological study of the two fortifications, located in the territory of Shabran region of Azerbaijan – Shabran castle and fortress «Chiraghgala», and reveals their features, as well as features similiar to the monuments of Baku- Absheron.