

**Taleh Vasif oğlu Əliyev**  
Tarix üzrə fəlsəfə doktoru,  
AMEA Arxeologiya və Etnoqrafiya İnstitutunun  
aparıcı elmi işçisi  
taleh.ali@mail.ru

## QAFQAZ ALBANİYASININ KAMBİSENA ƏYALƏTİNDƏ ŞÜŞƏ İSTEHSALI VƏ MƏMULATI

**Açar sözlər:** Qafqaz Albaniyası, Kambisena, şüşə, arxeologiya  
**Ключевые слова:** Кавказская Албания, Камбисена, стекла, археология  
**Key words:** Caucasian Albania, Kambisena, glass, archaeology

Qafqaz Albaniyası ərazisində aparılan arxeoloji tədqiqat işləri zamanı başqa sənət nümunələri ilə birlikdə əldə edilən şüşə məmulatı ölkənin tarixi və mədəniyyətinə dair bir sıra məsələlərin öyrənilməsində böyük əhəmiyyət kəsb edir. Aparılan arxeoloji tədqiqatlar zamanı müxtəlif naxışlar və rəsmlərlə bəzədilmiş şüşə qablara da təsadüf edilir. Həmin naxışlar Azərbaycanda tətbiqi incəsənət tarixinin öyrənilməsi işinə böyük yardım edir (1; 2; 3; 4; 5; 6; 7; 8; 9; 11).

Azərbaycanda şüşənin öyrənilməsi, onun xarakteri texnologiyası və kimyəvi xassələri, bədii xüsusiyyətləri haqqında ilk ümumiləşdirici əsər A.B.Nuriyevin “Qafqaz Albaniyasının şüşə məmulatı və istehsalı tarixi” əsəridir (11). Burada A.B.Nuriyev ilk dəfə olaraq Azərbaycanda şüşə məmulatı və onun istehsalı tarixi haqqında geniş elmi araşdırmalar aparmış və müəyyən elmi nəticələrə gəlmişdir (11). Şüşə bəzək nümunələri aşkar edilmiş ilk abidələrdən biri Yaloylutəpənin torpaq qəbirləridir. Bu dəfn abidəsi e.ə. III-I əsrləri, bəzi mütəxəssislərə görə isə e.ə. IV-I əsrləri əhatə edir (11).

Qafqaz Albaniyasının Kambisena əyalətində şüşə məmulatlarının əhalinin məişət həyatında istifadəsini arxeoloji qazıntılar nəticəsində öyrənmək mümkündür. Kambisenanın şüşə nümunələrinin aşkar edildiyi əsas abidə Mingəçevirdir. Burada aparılan arxeoloji qazıntılar zamanı şüşə aşkar edilmiş ən qədim qəbir abidəsi e.ə. I minilliyin əvvəlinə aid edilən 63 №-li torpaq qəbiridir. Bu qəbirlər tapılan şüşə muncuqları pastayabənzər şüşə bəzək nümunəsi hesab edən tədqiqatçıların fikri səhvdir. Son tədqiqatlar göstərir ki, bunlar pastayabənzər şüşə nümunəsi deyil, təmiz şüşədir. Çünki nümunələrin tərkibində şüşə tərkibli elementlər daha çoxdur (8; 11).

Şüşə nümunələrinin aşkar edildiyi abidələrdən biri də Mingəçevirin küp qəbirləridir. Mingəçevirin şüşə avadanlığına malik digər abidə eramızın II-IV əsrlərində mövcud olmuş taxta qutu qəbir abidələridir. Aparılan arxeoloji tədqiqatlar zamanı həmin qəbirlərdən bir çox kiçik həcmli ətir qabları, təkqulplu kuzəvarı qab, küllü bəzək nümunələri və s. aşkar edilmişdir (11; 12; 18).

Şüşə əşya nümunələrinin aşkar edildiyi digər dəfn abidəsi katakomb qəbirləridir. Bu tip qəbir abidələrinə Mingəçevirdə aparılan qazıntılar zamanı təsadüf edilmişdir. Qədim dövr katakombalar I-III əsrləri, sonrakılar isə IV-VII əsr-

ləri əhatə edir (12; 18). Şüşə nümunələrinin bolluğu etibarilə ikinci dövr (IV-VIII əsrlər) katakomba qəbirləri daha üstündür. Maddi mədəniyyət nümunələrinin tipoloji xüsusiyyətlərinə görə də son dövr katakombalar daha zəngindir.

Kambisenada şüşə aşkar edilmiş abidələrdən biri də çiy kərpic qəbirləridir. Eramızın ilk əsrinə aid edilən bu abidələrdən yalnız şüşə bəzəklər aşkar edilmişdir. Şüşə qab nümunələrinin çoxluğu və rəngarəngliyi etibarilə Mingəçevirin 2 və 3 №-li yaşayış yerləri istisnaqlıq təşkil edir. Həmin yaşayış yerləri dövr etibarilə son antik və ilk orta əsrləri əhatə edən şüşə qab nümunələri ilə zəngindir (17; 18; 19; 20).

Bəhs olunan dövrə aid şüşələrin öyrənilməsində Qafqaz Albaniyasının Kambisena əyalətinin şimal-qərb torpaqlarında aparılan tədqiqatlar zamanı əldə edilən materiallar da müəyyən əhəmiyyət kəsb edir. Arxeoloji qazıntılar nəticəsində oradan I-VIII əsrlərə aid bir neçə bəzək nümunəsi, kiçik həcmli ətir qabları və s. əldə edilmişdir. Kambisenanın şüşə stehsalının tarixinə dair lazımi material verən abidələrdən biri də Qax rayonundakı ilk orta əsrlərə aid Torpaqqala yaşayış yeridir. Bu abidədə ilk tədqiqat işləri 1958-ci ildən başlamışdır. 1962-ci ildə burada V-VI əsrlərə aid şüşə kürəsinin qalığı aşkar edilmişdir (4).

R.M.Vahidovun «Mingəçevir III-VIII əsrlərdə» adlı əsəri Albaniyanın Kambisena əyalətinin şüşə və onun emalının inkişaf tarixinin öyrənilməsində böyük əhəmiyyət kəsb edir (12). İlk orta əsrlərdə kolba biçimli şüşə qablara artıq təsadüf edilmir. Bu dövrün şüşə qablarının əsas qismini dairəvi oturacaqlı qədəhlər, qalın divarlı, üzəri oymalı qulpsuz camlar və kiçik ölçülü müxtəlif formalı qablar təşkil edir. Qeyd etmək lazımdır ki, antik qablardan fərqli olaraq, ilk orta əsr qabları daha kobud şəkildə hazırlanmışdır.

Məlum olduğu kimi Azərbaycanda şüşə tarixinin öyrənilməsində Q.M.Aslanovun böyük əməyi vardır. O, albanların məşğuliyyətində şüşə emalının əsas sənət sahələrinin biri kimi qələmə alır. Lakin müəllifin aşkar edilmiş şüşə nümunələrinin əksəriyyətinin Albaniyaya xarici ölkələrdən ticarət vasitəsilə keçməsi fikri əsassızdır (4).

Qafqaz Albaniyasında yerli şüşə istehsalının mövcud olması haqqında fikir söyləyən müəlliflərdən biri N.İ.Rzayevdir. O, haqlı olaraq Qafqaz Albaniyasında hələ eramızın ilk əsrlərindən şüşə xəlitə hazırlanmasının mümkünlüyünü irəli sürür. Lakin müəllif şüşə xəlitə hazırlamanın başlanması ilə şirləmənin başlanması fikrini də irəli sürür. Məqalədə Azərbaycandan, o cümlədən, Torpaqqaladan aşkar edilən antik dövr şirli qabların yerli istehsal nümunəsi olması fikrini sübut etməyə təşəbbüs göstərilmişdir. Lakin məlumdur ki, eyni cür şirli qab Mingəçevirdə e.ə. I minilliyin əvvəlinə aid olan 2 və 4 №-li kurqandan da aşkar edilmişdir. Bu, heç də o demək deyildir ki, qeyd olunan dövrdə Azərbaycanda şüşə istehsalı mövcud olmuşdur. Digər tərəfdən məlumdur ki, şüşə nümunə hazırlamadan şirləmə təcrübəsinə qədər min ilə yaxın dövr lazımdır. Bizcə, müəllifin bəhs etdiyi şirli qablar Yaxın Şərq şəhərləri ustaları tərəfindən hazırlanmış nümunədir. Mingəçevir nümunəsi isə Assuriya çarı Aşşurnasirpalın (e.ə. IX əsr) çarlığı dövrünə aiddir. Bu Kambisena əyalətinin proto-alban qəbirlərinin məişətində şüşənin oynadığı rolu göstərir (11).

Təbii cəhətdən zəngin olan Albaniya ərazisi şüşə lazım olan kvarslı qum yataqları, odadavamlı gillər, onun bişirilməsinə lazım olan yanacaq vasitələri,

şüşənin boyanmasında istifadə edilən müxtəlif rənglər almaq üçün xammal və s. cəhətdən zəngindir. Arxeoloji qazıntılar nəticəsində Kambisena əyalətinin müxtəlif abidələrindən əldə olunmuş şüşə məmulatının təsnifatını aşağıdakı kimi göstərmək olar:

**Vazalar.** Kambisena ərazisində aparılan arxeoloji tədqiqatlar zamanı müəyyən miqdarda vaza formalı şüşə qab nümunələri də aşkar edilmişdir ki, bunların əksəriyyəti Mingəçevir qazıntıları nəticəsində əldə olunmuşdur (Tablo 2). Vaza formalı qablar bədii tərtibatına görə iki qrupa bölünür: 1) Saya vazalar; 2) Naxışlı vazalar.

*Saya vazalar.* Saya vazalardan ikisi Mingəçevirdən məlumdur. Əksəriyyəti yaşılımtıl rəngdə olub, dairəvi dabana hündür oturacağa malikdir. Basma üsulu ilə qəlibdə hazırlanmışdır (11; 12; 18). Mingəçevir vazalarının birisinin üzərində heç bir naxış yoxdur. Oturacaq içəriyə tərəf basılmışdır. Üzərində zəif irrizasiya getmişdir. Beləliklə, saya vazaları ümumiləşdirərək belə bir nəticəyə gəlmək olar ki, bunlar üzəri müxtəlif ornamentlərlə bəzədilmiş vazaların ilkin, daha doğrusu, bəsit istehsal nümunələridir. Zaman getdikcə sənətkar daha təkmil qəlib hazırlayır. Bu, təxminən bir əsrə yaxın çəkmişdir. Lakin IV əsrin ikinci yarısından etibarən saya vazalar aradan çıxmışdır. Bunu istər şüşə qabda olan texnoloji üstünlüklər və istərsə də qəbir kompleksi bir daha təsdiq edir.

*Naxışlı vazalar.* Bu tip qab Mingəçevirin 2 №-li yaşayış yerindən aşkar edilmişdir. Vazanın dabanı azca içəriyə tərəf basılmışdır. Qalın divara və saya səthə malik olan bu qabın üzərində güclü irrizasiya getmişdir (11; 12; 18).

**Qədəhlər.** Kambisena ərazisində aparılan arxeoloji tədqiqatlar zamanı digər şüşə nümunələri ilə yanaşı, qədəhlərə də təsadüf edilmişdir. Qədəhlər əsas etibarilə Mingəçevirdən məlumdur (Tablo 2). Bunları zahiri əlamətlərinə görə iki qrupa bölmək olar: Dabanlı oturacaqlı qədəhlər; Yastı oturacaqlı qədəhlər (11; 12; 18).

**Piyalələr.** Kambisena ərazisində aparılan arxeoloji tədqiqatlar zamanı feodal Albaniyası dövrünə aid təbəqələrdən digər maddi mədəniyyət nümunələri ilə yanaşı müəyyən miqdarda şüşə piyalə də aşkar edilmişdir. Həmin piyalələri zahiri əlamətlərinə və tətbiq olunan texnoloji proseslərin müxtəlifliyinə görə dörd qrupa bölmək olar: 1) Saya piyalələr; 2) Üzəri oyma naxışlarla bəzədilmiş piyalələr; 3) Üzəri məməciklərlə bəzədilmiş piyalələr; 4) Digər ornamentlərlə bəzədilmiş piyalələr (10; 11; 12) (Tablo 2).

*Saya piyalələr.* Saya piyalələr yaşılımtıl rəngdə olub, tökmə üsulu ilə qəlibdə hazırlanmışdır. Bunlardan bütöv şəkildə biri Mingəçevirdən məlumdur (12; 18). Onlar aşağıdakılardan ibarətdir:

**1.** Yaşılımtıl rəngə malik qəlibdə tökmə üsulu ilə hazırlanmış piyalənin oturacağı azacıq çıxıntılıdır. Həmin çıxıntı qəlibdən düşmədir. Nümunənin üzərində azacıq irrizasiya getmişdir. Əşya mütənasib formaya malikdir (IX tablo, 2-ci şəkil).

**2.** Yaşılımtıl rəngli, tökmə üsulu ilə hazırlanmış şüşə piyalə. Mingəçevirin 2 №-li yaşayış yerindən aşkar edilmişdir. Qabın oturacağında qəlibdən keçmə kiçik çıxıntı vardır. Mütənasib formaya malikdir. Əşyanın üzərində zəif irrizasiya getmişdir. Bu cür şüşə qabların sınıqları Torpaqqala, Mingəçevir və s. ilk orta əsr yaşayış yerlərindən və qəbir abidələrindən külli miqdarda aşkar edilmişdir (12; 13; 14; 18).

Saya piyalələr oyma naxışlı piyalələrlə eyni dövrə aid olub, onların yarımfabrikatdır. Belə ki, bir küp qəbirdən həm saya, həm də oyma naxışlı piyalələr tapılmışdır. R.M.Vahidov bu qabları eramızın IV-VI əsrlərinə aid edir. Oxşar nümunələrə 1963-cü ildə Torpaqqala yaşayış yerində aparılan arxeoloji tədqiqatlar zamanı təsadüf edilmişdir. Bu nümunələr aşkar edilmiş kompleksə əsasən eramızın V-VII əsrlərinə aid edilir (15).

*Oyma naxışlarla bəzədilmiş şüşə piyalələr.* Kambisena ərazisində ilk orta əsr yaşayış yerlərində və onlarla həmdövr olan qəbir abidələrində aparılan arxeoloji tədqiqatlar zamanı külli miqdarda üzəri oyma naxışlarla bəzədilmiş şüşə piyalə nümunələrinə də təsadüf edilmişdir. Həmin qablar əsas etibarilə Mingəçevirin 2 və 3 №-li yaşayış yerlərindən, bu yaşayış yerləri ilə həmdövr olan katakomba tipli qəbirlərdən, Torpaqqala yaşayış yerinin IV-VIII əsrlərə aid təbəqəsindən aşkar edilmişdir (10; 11; 12; 14).

**1.** Bozuntul rəngli, tutqun səthli şüşə piyalə. Nümunə 1948-ci ildə Mingəçevirin 3 №-li yaşayış yerindən aşkar edilmişdir. Basma üsulu ilə qəlibdə hazırlanmışdır.

**2.** Bozuntul rəngli, tökmə üsulu ilə hazırlanmış və oyma naxışlarla bəzədilmiş şüşə piyalənin bir hissəsi. Nümunə 1952-ci ildə Mingəçevirin 2 №-li yaşayış yerindən aşkar edilmişdir.

**3.** Bozuntul rəngli, oyma naxışlarla bəzədilmiş şüşə piyalənin bir hissəsi. Nümunə 1952-ci ildə Mingəçevirdən aşkar edilmişdir. Qabın üzərində oymalar qəlib vasitəsilə vurulmuşdur. Oymalar çoxbucaqlılardan ibarətdir. Xəlitənin tərkibində çoxlu şüşə qırıntısı vardır. Əşyanın üzərində güclü irrizasiya getmişdir.

Piyalələrin dövrlərinə gəldikdə, tədqiqatçıların əksəriyyəti bunları eramızın I-III əsrlərinə aid edirlər. A.Kiza və P.Pardite isə istisnaqlı təşkil edirlər. Hər iki tədqiqatçı qabları eramızın IV əsrinə aid edir. M.Dekovnaya görə, bu qabların istehsalı XI əsrə kimi davam etmişdir. N.Kraelinq də Sasani əyaləti Kişdən aşkar etdiyi qab nümunələrinə əsasən belə qabların IV-V əsrlərdə Şərq xalqlarının məişətində geniş yer tutduğunu qeyd edir (11).

R.M.Vahidov Sudağılıandan tapılmış nümunəni e.ə. I və eramızın III əsrinə aid etmişdir. Müəllif "Mingəçevir III-VIII əsrlərdə" adlı əsərində Mingəçevirdən tapılmış həmin qabı haqlı olaraq yerli istehsalın məhsulu hesab etməklə, IV-VII əsrlərə aid etmişdir (12; 19). R.M.Vahidov bu cür qabların digər oxşar nümunələrini 1962-1963-cü illərin arxeoloji qazıntıları mövsümündə Torpaqqalada apardığı tədqiqatlar zamanı aşkar etmişdir (14).

R.M.Vahidov Qafqaz Albaniyasında ilk şüşə qab istehsalının IV əsrdə olduğunu qeyd edir. Daha doğrusu, müəllif bu sənət sahəsinin inkişafını Azərbaycanda feodal elementlərinin yaranması ilə bağlayır (12; 18).

*Naxışlı piyalələr:*

**1.** Tökmə üsulu ilə hazırlanmış yaşılımtıl rəngli şüşə piyalə. Qalın divara malik bu qab Mingəçevirdən aşkar edilmişdir. Qabın səthində kikiçik çıxıqlar kəlbətinlə dartma üsulu ilə düzəldilmişdir. Qabın üzərində zəif irrizasiya getmişdir (11; 12).

**Ətir qabları.** Feodalizmin inkişafı ilə əlaqədar olaraq zəngin təbii ehtiyata malik Qafqaz Albaniyasında sənətin bir çox sahələrində yüksəliş gözə çarpırdı. Bu inkişaf yabanı otlardan duru maye (dərman, boyaq məhlulu, kosmeti-

kaya lazım olan digər maye) hazırlanmasında da özünü göstərirdi. Belə nadir məhlulları mühafizə etmək üçün şübhəsiz, müxtəlif qablar lazım idi. Azərbaycan ərazisində aparılan arxeoloji tədqiqatlar zamanı feodal Albaniyasının IV-VII əsrlər təbəqəsindən bu cür ətir qablarından külli miqdarda aşkar edilmişdir (11; 12). Ən çox ətir və dərman qabları Mingəçevir abidələrindən aşkar edilmişdir (Tablo 1).

Kambisena əyalətinin müxtəlif abidələrində, o cümlədən, Mingəçevirdə aparılan arxeoloji tədqiqatlar zamanı da bir neçə ədəd ətir qabına təsadüf edilmişdir. Həmin əşyalar aşağıdakılardan ibarətdir:

**1. Bozuntul rəngli, qalın divarlı dördkünc ətir qabı.** Mingəçevirdən tapılmış bu qab üfürmə üsulu ilə qələbdə hazırlanmışdır. Qabda sonradan yonucu daş vasitəsilə paradaqlanma aparılmışdır.

**2. Yaşılımtıl rəngli ətir qabı.** Ağzının qırağı kənara qatlanmışdır. Boğaz hissəsi saya, şar formalı gövdəsi isə şaquli novlarla bəzədilmişdir. Əşyanın oturaacağı azacıq içəriyə basıqdır. Qabın üzərində zəif irrizasiya getmişdir.

**Bəzək əşyaları.** Qafqaz Albaniyasının Kambisena əyalətinin tarixi ərazisinin ilk orta əsr abidələrində aparılmış arxeoloji tədqiqatlar zamanı digər maddi mədəniyyət nümunələri ilə birlikdə külli miqdarda bəzək əşyalarına da təsadüf edilmişdir. Həmin bəzək əşyaları müxtəlif olub, I-III əsr bəzəklərindən xeyli fərqlənir. Bəhs edəcəyimiz dövrdə (IV-VII əsrlərdə) yerli istehsal nümunəsi saydığımız bəzək növləri getdikcə artır, xaricdən gəlmə bəzəklər isə nisbətən azalır. Şüşə bəzəklər aşağıdakılardan ibarətdir: 1) Muncuqlar; 2) Üzüklər; 3) Möhürlər; 4) Qolbaqlar (11; 12; 18).

*Muncuqlar.* İstər antik, istərsə də ilk orta əsr abidələrindən aşkar edilmiş Azərbaycan şüşə bəzək nümunələri bəzi kiçik xüsusiyyətlər nəzərə alınmazsa, Cənubi Qafqaz bəzək əşyalarının tipologiyasından fərqlənmir.

Kambisena abidələrindən aşkar edilmiş muncuqların əksəriyyətini gözcüklü muncuqlar təşkil edir. Külli miqdarda qırmızı muncuğun istehsalı, bizzə, qızıl yataqlarının zəngin olduğu ərazidə mümkündür. Belə ərazi isə Şərqi Afrika və ya Yaxın Şərq ölkələri ola bilərdi. Qafqazda bəhs etdiyimiz muncuqların oxşarları Mingəçevir, Msxeta və Arbnisi ilk orta əsr təbəqələrindən aşkar edilmişdir (11; 12).

*Üzüklər.* Albaniyanın Kambisena əyalətinin son antik dövrə aid maddi mədəniyyət abidələrində aparılan arxeoloji tədqiqatlar zamanı külli miqdarda da üzüklər əldə edilmişdir. Bu üzüklər əsas etibarilə Mingəçevirin 2 və 3 №-li yaşayış yerlərindən, katakombə tipli qəbir abidələrindən aşkar edilmişdir. İlk orta əsrlərə aid külli miqdarda şüşə yarımfabrikat və çıxarılara əsasən bu üzüklər yerli istehsal nümunəsi hesab edilir. Bu xüsusiyyəti bütün Albaniya üçün səciyyəvi hesab etmək olar (11; 12; 18).

*Qolbaqlar.* Qafqaz Albaniyasının Kambisena əyalətinin müxtəlif abidələrində aparılmış arxeoloji qazıntılar nəticəsində şüşə qolbaqlar da əldə olunmuşdur. Kür, İori (Qabırır) və Alazan (Qanıx) çaylarının sahillərində, xüsusilə də həmin çayların qovşağına yaxın yerlərdə (Mingəçevir, Samux və Qax rayonları) ərazisində yerləşən abidələrdən əldə olunmuş qolbaqlar bu baxımdan əhəmiyyətlidir (Tablo 3; 4; 5). Qeyd edək ki, qolbaqlar bəzək əşyaları içərisində asmalarla yanaşı ən çox aşkar olunan şüşə bəzək nümunələrindəndir (9; 11; 12; 18).

Mingəçevirdə aparılan arxeoloji qazıntılar zamanı bir ədəd *güzgü* də tapılmışdır. Güzgü dairəvi şəkildə olub, tunc halqa daxilində yerləşdirilmişdir (11; 12; 18).

Kambisenanın ilk orta əsr abidələrində aşkar edilmiş şüşə qab və bəzək əşyaları nümunələrinin kəmiyyətcə artması və rəngarəngliyi bütöv Albaniyada olduğu kimi tarixi Kambisena əyalətində də quldarlıq dövrünə nisbətən feodalizm dövründə təsərrüfat və sənətin digər sahələrində olduğu kimi, şüşəçiliyin də inkişafında xeyli irəliləmə olduğunu göstərir. Təkcə bunu demək kifayətdir ki, Albaniyada şüşədən I-III əsrlərdə qab hazırlama da mövcud idi. Əgər antik dövr Albaniyasında 5 tip qab mövcud idisə, ilk orta əsrlərdə bunların sayı 10-dan yuxarıdır. Albaniyada hazırlanan qablar öz xüsusiyyətlərinə görə həm Bizans, həm Yaxın Şərq, həm də digər qonşu xalqlarından xeyli fərqlənir (11).

Mingəçevirdə aparılan arxeoloji tədqiqatlar zamanı istehsal prosesinə lazım olan cilalayıcı və yonucu daşlara, kəsici qayçılara və s. təsadüf edilmişdir. Şüşə qabların formalaşmasında istifadə edilən qəlibə isə hələ təsadüf edilməmişdir. Çünki qədimdə qabı formalaşdırmaq üçün istifadə edilən qəlib ağacdandır. Ağac isə torpaqda tezliklə çürüyür. Qazıntılar zamanı qəlibin tapılmasını onun çürüməsi ilə əlaqələndirmək lazımdır (11).

Bu və ya digər ölkədə yerli şüşə istehsalının varlığını sübut edən ən tutarlı elmi dəlillərdən biri də şüşə bişirilən kürənin olmasıdır. Belə kürələrdən biri 1962-ci ildə R.M.Vahidov tərəfindən Qafqaz Albaniyası ərazisində Torpaqqala (Qax rayonu) yaşayış yerində aparılan arxeoloji tədqiqatlar nəticəsində tapılmışdır. Müəllif həmin kürəni IV-VI əsrlərə aid edir (11; 15).

Ümumyyətlə, şüşə qabların istehsalı aşağıdakı mərhələləri keçmişdir: 1) Xammalın hazırlanması və qarışdırılması; 2) Şüşə kütləsinin (qatışığının) bişirilməsi; 3) Qabların formalaşdırılması; 4) Soyuq işlənmə və naxışlama (11).

Şüşə istehsalına lazım olan əsas materiallardan biri tərkibində silisium oksidi, zəy və ya kvars olan qumdur. Kvars tərkibli xammal dağ suxurlarının atmosfer təzyiqi nəticəsində əmələ gələn təbii aşınma zamanı alınır; 5) Bu xammal təbaşir və potaj, ya da silisium oksidi kristalından ibarətdir. Bundan əlavə şüşə qumunun tərkibində müəyyən miqdarda aliminium oksidi, cüzi miqdarda dəmir oksidi və ya maqnezium oksidi, kalsium oksidi, kalium oksidi və s. olur. Kalsium qatışığı qədim zamanlarda adi ağac külündən alınır. Şüşə qabların hazırlanmasında əsasən iki üsul tətbiq edilirdi. 1) Qəlibə basma; 2) Üfürmə üsulu (11).

Qafqaz Albaniyasının Kambisena əyalətinin abidələrində aparılan arxeoloji tədqiqatlar nəticəsində qəlibdə hazırlanan müxtəlif şüşə nümunələrinə təsadüf edilmişdir ki, bunlarında içərisində əsas yerə saya və üzəri oyma dairələrlə bəzədilmiş piyalələr tutur. Onlar qəlibdə tökmə üsulu ilə adi qayda da hazırlanırdı. İki hissədən ibarət qəlib hissələri bir-birinə birləşdirilirdi. Xəlitə qəlibin içərisinə tökülürdü. Qəlib basması isə onun içərisinə basılırdı və bayır çala ilə içəridəki qəlibarası boşluqla şüşə xəlitəsi yuxarı qalxırdı. Nəticədə ərinti soyuyur və qəli açılan kimi hazır qab alınır. Belə tökmə üsulu ilə alınan qabların çox qədim Mingəçevirdən, Torpaqqalada və s. ilk orta əsr yaşayış yerlərindən əldə edilmişdir. Bəzən qəlibin içərisinə naxışlar cızılırdı ki, bu da şüşə qab üzərində əks edilirdi (11; 12; 15).

Albaniyanın Kambisena əyalətinin ərazisində yerləşən abidələrdə aparılan arxeoloji tədqiqatlar nəticəsində spiral şəkilli bəzək vurulmuş qablara da təsadüf edilmişdir ki, bu da tökmə qablarda olduğu kimi, iki prosesin, yəni qəlibdə basma və soyuq işləmə arasında edilirdi. Bəhs etdiyimiz qablara əsasən Mingəçevirdə aparılan qazıntılar zamanı təsadüf edilmişdir. Maraqlıdır ki, Mingəçevirin 2 və 3 N-li yaşayış yerlərindən əldə olunmuş şüşə nümunələrinin oxşarları daha çox Kür sahili boyu şimal-qərb istiqamətində, o cümlədən, tarixi Kambisenanın şimal-qərbinə əhatə edən abidələrdə (müasir Gürcüstan Respublikasının Kür və İori (Qabırri) çayları əhatəsində yerləşən abidələrdə) aşkar edilmişdir (11, 103). Bu da özlüyündə Qafqaz Albaniyasının Kambisena əyalətinin vahid bir xalqın, alban xalqının yurdu olduğunu bir daha göstərir.

Kambisena abidələrindən əldə olunmuş şüşə məmulatları burada şüşə istehsalının sənətkarlığın mühüm sahələrindən biri olduğunu əminliklə söyləməyə əsas verir.

## ƏDƏBİYYAT

1. Abbasova F.Ə., Şabranda şüşə istehsalı (2002-2003-cü il tədqiqatının nəticəsi əsasında) //2003-2004-cü illərdə aparılmış arxeoloji və etnoqrafik tədqiqatların yekunlarına həsr olunmuş elmi sessiyanın materialları. Bakı, 2005. s.87-90
2. Allahverdiyeva S.K. İlk orta əsrlərdə Gəncəbasarda sənətkarlıq və ticarət (arxeoloji materiallar əsasında). Tarix üzrə fəlsəfə doktoru alimlik dərəcəsi almaq üçün təqdim edilmiş dissertasiyanın avtoreferatı, Bakı, AMEA TİKM, 2010, 20 s.
3. Aslanov E.M. IV-XIII əsrlərdə Quruçay və Köndələnçay bölgəsində şüşə məmulatı istehsalı haqqında // Respublika Elmi Konfransının materialları. Mingəçevir-2015, s.321-324
4. Aslanov S.M. Torpaqqalada arxeoloji qazıntılar. «Azərb. SSR EA Xəbərləri», 1961, №8, s. 26-38.
5. Əhmədov Ş.S. Pirsaatçay hövzəsinin ilk orta əsr arxeoloji abidələri, Bakı, 2006, 251 s.
6. Xəlilov M.C. Albaniyanın qəbir abidələri (IV – X əsrlər), Bakı, 2009, 180 s.
7. Xəlilov M.C. Albaniyanın yaşayış yerləri (IV – X əsrlər), Bakı, 2010, 284 s.
8. Qaziyev S.M. Mingəçevir küp qəbirləri albomu. Bakı, 1960, 118 s.
9. Məmmədov A.M. Gəncə və onun ətrafının tarixi-arxeoloji tədqiqi (Ən qədim zamanlardan XIX əsrə qədər), Gəncə, 2008, 387 s.
10. Nuriyev A.B. Azərbaycan ərazisində əldə edilmiş oymalı şüşə piyalələr Azərb. EA Tarix İnstitutu aspirantlarının elmi konfransının materialları. Bakı, 1965, s.11-13
11. Nuriyev A.B. Qafqaz Albaniyasının şüşə məmulatı və istehsalı tarixi, Bakı, 1981, 150 s.
12. Vahidov R.M. Mingəçevir III – VIII əsrlərdə, Bakı, 1961, 160 s.
13. Vahidov R.M. Torpaqqalada arxeoloji tədqiqatın yekunları. 1963-cü ilin arxeoloji qazıntılarının yekunlarına həsr olunmuş sessiyanın tezisləri. Bakı, 1964, s. 29

14. Vahidov R.M. Torpaqqalada arxeoloji qazıntı işlərin ilk yekunları. AMM, VI cild. Bakı, 1965, s.207
15. Vahidov R.M. Torpaqqalada arxeoloji tədqiqat işlərinin ilk yekunları, 1963-cü il arxeoloji qazıntıların yekunlarına həsr olunmuş sessiya, Məruzə və məlumatların tezisləri. Bakı, 1964, s. 19-20
16. Vahidov R.M. Torpaqqalada arxeoloji qazıntı işlərinin ilk yekunları // AMM, VI c. Bakı, 1965, s.201-211
17. Ваидов Р.М. Археологические работы в Мингечауре в 1950 году // КСИИМК, вып. XLVI, Москва, 1952, с. 86-100
18. Ваидов Р.М. Мингечаур в III-VIII вв. (по материалам археологических раскопок), Баку, АН Азерб. ССР, 1961, 160 с.
19. Ваидов Р.М. Раннесредневековое городище Судагылан (Мингечаур) // КСИИМК, вып. 54, Москва, 1954, с. 127-139
20. Ваидов Р.М. Археологические работы в Мингечауре в 1950 году // КСИИМК, вып. XLVI. Москва, 1952, с. 86-100

*Талех Вәсиф оғлу Алиев*

**ПРОИЗВОДСТВО СТЕКЛА И ИЗДЕЛИЯ ИЗ СТЕКЛА  
В ПРОВИНЦИИ КАМБИСЕНА КАВКАЗСКОЙ АЛБАНИИ**

**РЕЗЮМЕ**

Статья была посвящена исследованию изделий из стекла, которые были найдены у памятников Камбисенской провинции Кавказской Албании. Было обсуждено о производстве стекла в античном и раннем средневековье, также была дана классификация изделий из стекла. В статье были представлены стеклянные вазы, чашки, кольца, браслеты и стекло.

*Taleh Vasif oghlu Aliyev*

**GLASS PRODUCTION AND GLASS-WARE AT KAMBISENA  
PROVINCE OF CAUCASIAN ALBANIA**

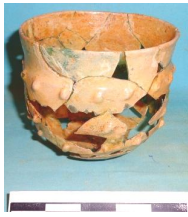
**SUMMARY**

Article had been dedicated to the research of glass-wares which was found from monuments of Kambisena province of Caucasian Albania. It was discussed about glass production in antique and early medieval period, also, was given classification of glass-ware. Glass vases, cups, rings, bracelets and glass mirror had been represented in the article.





Tablo 1



1



2



3



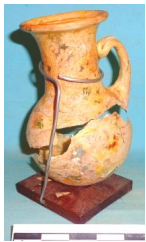
4



5



6



7



8



9

Tablo 2



Tablo 3 - 1



Tablo 3 - 2



Tablo 4 - 1



Tablo 4 - 2



Tablo 5