

*AMEA Arxeologiya və Etnoqrafiya İnstitutu,  
"Azərbaycan arxeologiyası və etnoqrafiyası"  
№ 2, 2019, səh. 3-16*

***Nəcəf Ələsgər oğlu Müseyibli***  
*AMEA Arxeologiya və Etnoqrafiya İnstitutu*  
*"Etnoarxeologiya" şöbəsi*  
E-mail: [necef\\_museibli@mail.ru](mailto:necef_museibli@mail.ru)

## **QALAYERİNDƏ QAZINTILARIN NƏTİCƏLƏRİNƏ DAİR**

**Açar sözlər:** Yaşayış yeri, xalkolit, tikili, qəbir, saxsı, leylatəpə mədəniyyəti

**Ключевые слова:** Поселение, халколит, строения, погребения, керамика, лейлатепинская культура.

**Keywords:** settlement, Chalcolithe, constructions, graves, ceramics, Leilatepe culture.

Qalayeri yaşayış məskəni Qəbələ rayonu ərazisində, beynəlxalq aeroportun sahəsində yerləşir. Abidə aeroportun tikintisi zamanı aşkara çıxmışdır. 2012-ci ildən 2018-ci ilə qədər Qalayerində sistemli arxeoloji qazıntı işləri aparılmışdır.

Qalayeri düzənlik bir sahədə yerləşir. Təpənin üstü və ətraf ərazilər əkin sahəsi kimi istifadə edilmiş, sonra isə tikinti işləri nəticəsində ətraf torpaqlar ilkin səviyyəsini dəyişmişdir. Təpənin hündürlüyü hazırkı səthdən təqribən 3 m-dən artıqdır. Orta əsrlərdə təpənin üstündən müsəlman qəbristanlığı kimi istifadə edilmişdir. Müsəlman qəbirləri çox yerdə 1-1,2 m dərinliklərə qədər mədəni təbəqəni dağıtmışdır. Aeroportun tikintisi zamanı abidənin mərkəzi hissəsi texnika vasitəsi ilə güclü dağıntıya məruz qalmışdır (1).

Qalayerində 2012-2018-ci illərdə 400 m<sup>2</sup> ölçüdə qazıntı işləri aparılmışdır. Burada mədəni təbəqənin qalınlığı 3 m-dən artıq olmuşdur. Aşkara çıxarılmış tikili qalıqlarının divarları 25-30 sm-dən 120 sm-ə qədər uzunluğunda gil qatlarından (və ya gil bloklardan) inşa edilmişdir.

Qazıntı sahəsinin I kvadratında (100 m<sup>2</sup>) tikinti qalıqları aşkar edilməmişdir. Yalnız ümumi planı müəyyən edilə bilməyən tikilinin 70 sm uzunluğunda kiçik bir fragmenti aşkar edilmişdir. Bu tikili 7-8 sm qalınlığındakı sarı-sabalıdı rəngli gil təbəqələrindən hörülmüşdür. Heç bir qatışıqı olmayan gildən düzəldilmiş bu təbəqələr arasında bərkidici vasitə kimi boz kül rəngli məhluldan istifadə edilmişdir. Eyni zamanda belə gil qatlarından hörülmüş tikili qalıqları dağıntılar nəticəsində əmələ gəlmiş yarıqlarda da müşahidə edilir. Bu abidədə standart kərpic tikililəri hələlik aşkar edilməmişdir (17, c. 217-218).

Xam torpağa çıxılmış bütün sektorlarda materikdə qazılmış təsərrüfat quyuları aşkar edilmişdir. Onların bəzilərinin ağız dar, aşağı hissələri genişdir. Bütün təsərrüfat quyularının içərisindən çoxsaylı arxeoloji materiallar, xüsusilə də keramika məmulatı aşkar edilmişdir.

I B kvadratının şimali-qərbində xam torpaqda qazılmış yarımqazma aşkar edilmişdir. Onun diametri 2,4 m, dərinliyi isə 1,4 m-dir. Yarımqazmanın içərisinə dolmuş kül qatışıq torpaqda zəngin arxeoloji materiallar aşkar edilmişdir.

II kvadratın C və D sektorlarının qovşağında 80 sm dərinlikdə gil qatlarından inşa edilmiş tikili qalığı aşkar edilmişdir. Gil qatları 9-10 sm, bu qatlar arasındakı bərkidici məhlul isə 2 sm qalınlığındadır. Gil qatlarının uzunluğu heç bir sistemə əsaslanmayıb, müxtəlif ölçülüdür. Onların uzunluğu 30, 50, 60, 70, 120 və s. ölçülüdür. Tikili kvadrat və ya düzbucaqlı plana malik binanın bir tərəfidir. Onun saxlanmış ən uzun tərəfi 3 m-dir. Divarın saxlanmış hündürlüyü 40-80 sm-dir.

Digər qazıntı kvadratlarında gil qatları ilə inşa edilmiş kvadrat və düzbucaqlı plana malik tikili qalıqları aşkar edilmişdir. Onların saxlanmış hündürlüyü bəzən 70-80 sm olmuşdur.

Qalayerində iri ölçülü – 3,4 x 2,4 m diametrində və 1 m dərinliyində ovalvari yarımqazma aşkar edilmişdir. Yarımqazmanın döşəməsinin şərq hissəsində nisbətən kiçik ölçülü və dayaz ikinci bir oval quyu qazılmışdır. Onun uzunluğu 1,9 m, eni 1,45 m, dərinliyi isə 25-30 sm olmuşdur. Yarımqazmadan çoxsaylı keramika məmulatı, daş və sümük alətlər, osteoloji qalıqlarla yanaşı xalkolit dövrü üçün nadir tapıntılardan olan çıraq və şamdan fraqmentləri də tapılmışdır. Çırağın lüləyinin içərisi qalın qara his qatı ilə örtülmüşdür ki, bu da onun içərisində uzun müddət davamlı olaraq odun yandığına dəlalət edir. Bu yarımqazmanın strukturu və oradan çırağın aşkar edilməsi bu yerin abidənin qədim sakinlərinin ibadətگاهی olmasını ehtimal etməyə əsas verir (3).

Yuxarıda qeyd edildiyi kimi, Qalayerində gil qatları ilə inşa olunmuş tikili qalıqları aşkar olunmuşdur. Gil qatlardan ibarət memarlıq qalıqları Qafqazın neolit, eneolit və ilk tunc dövrü abidələrindən, o cümlədən Leylatəpə mədəniyyəti abidələrindən məlum deyil. Gil qatlarından, və ya bu qatlarla eyni qəbildən olan gil bloklardan qurulmuş tikili qalıqları Hələf mədəniyyətinə aid II Yarımətəpə (15, c. 11) və Ubeyd mədəniyyətinə aid III Yarımətəpə (13, c. 142) yaşayış yerlərində aşkar edilmişdir.

Lakin Qalayeri tikililərinin ən yaxın analoqları Şərqi Anadoludakı Arslantəpə yaşayış yerinin VII təbəqəsindən məlumdur. Burada aşkara çıxarılmış “C” məbədi məhz gil qatlarından inşa edilmişdir (5). 400 m<sup>2</sup> sahəsi olan bu məbədin divarları daş platforma üzərində qurulmuşdur. Divarların hörgüsündə qeyri-standart gil qatlarından və ya gil bloklardan istifadə edilmişdir (4, p. 51-55, Figure 9). “C” məbədinin divarlarının inşasında istifadə edilən gil qatları ölçü baxımından da Qalayerinin tikili qalıqlarının gil qatları ilə demək olar ki, eynidir.

Ümumiyyətlə, Qalayerində aparılan qazıntı Leylatəpə mədəniyyətinin vahid memarlıq üslubuna malik olmadığını və həmin müxtəlifliyin bu mədəniyyətin abidələrinin hər birinin Ön Asiyanın müəyyən mədəniyyət mərkəzləri ilə bağlılığından və lokal coğrafi mühitdən irəli gəldiyini göstərmişdir. Məsələn, Qalayeri yaşayış məskəni tikinti üsulu, keramika üzərindəki çoxsaylı işarələri, küpələrin bir qisminin ağız kənarının daxili səthinin dalğavari hazırlanması və s. xüsusiyyətləri ilə Arslantəpə VII və Amuq F mərhələsi abidələri (Tell Cudeyda, Çatal Hüyük) ilə daha sıx bağlıdır. Muğanda qazılan Leylatəpə mədəniyyətinə aid Alxantəpə yaşayış yeri isə memarlığı, iki ağızlı qabları, gil fiqurları,

möhürləri və s. tapıntıları ilə əsasən Şimali Mesopotamiyanın Təpə Qavra və Tell Xəznə tipli abidələri ilə əlaqəlidir.

Qazıntı sahəsində müxtəlif dərinliklərdə xalkolit yaşayış yeri ilə sinxron 20-dən artıq uşaq qəbri aşkar edilmişdir. Az yaşlı uşaqlara aid bu qəbirlərdə uşaqlar saxsı qabların içərisində dəfn edilib. İki halda isə torpaqda qoyulmuş uşaq meyitinin üstü saxsı qab parçası ilə örtülmüşdür (Şəkil 1-2).

Maraqlıdır ki, Leylatəpə mədəniyyətinin digər abidələrindən fərqli olaraq Qalayerində aşkar edilmiş saxsı qablardakı uşaq qəbirlərində stabil istiqamət müşahidə edilmir. Burada qazılmış qəbirlərdən yalnız bir neçəsinin istiqaməti şimali-qərbə yönəlmişdir. Bəziləri isə şimal-cənub istiqamətlidir. Ola bilsin ki, qəbirlərin istiqamətində şimali-qərb – cənubi-şərq istiqaməti Şimali Mesopotamiya ənənələri ilə bağlı olmuşdur. Qalayeri abidəsi isə demək olar ki, daha çox Şərqi Anadolu ənənələrini əks etdirir.

Qalayerində 3, 6 və 7 №-li qəbirlərdə aşkar edilmiş uşaq sümükləri bioarxeoloji tədqiq edilmişdir. Onların yaşı, qidalanması, xəstəlik və ölüm səbəbləri müəyyən edilmişdir. 3 və 6 №-li qəbirlərdə 4-6 aylıq körpələr, 7 №-li qəbirdə isə 4-5 yaşlı uşaq dəfn edilmişdir. Onlarının orqanizmində kəskin C vitamini çatışmazlığı sinqa xəstəliyinə səbəb olmuş və ölümə nəticələnmişdir. Sümüklərin kimyəvi, izotop tərkibi ilə Qalayeri abidəsinin xalkolit dövrünə aid torpaq təbəqəsinin eyni göstəricilərinin müqayisəsi maraqlı nəticələr vermişdir. Belə ki, körpələrin sümüklərinin kimyəvi və izotop göstəriciləri Qalayeri məskəninin həmdövr torpaq strukturunun göstəriciləri ilə uyğun gəlmir. Mövcud fikirə görə, ən azından hamiləlik dövründə yeniyetmə analar mənsub olduqları tayfa ilə birgə Qalayeri abidəsi ərazisinə köçdən əvvəl digər bölgədə yaşamışlar (11, c. 94-101; 12, c. 197-208). Bu fakt ehtimal etməyə əsas verir ki, bəhs edilən dövrdə Ön Asiyadan Cənubi Qafqaza miqrasiyalar, eyni zamanda bir yaşayış məskəninə köçlər mütəmadi olaraq davam etmişdir.

Leylatəpə mədəniyyəti üçün yeganə katakomba tipli qəbir abidəsi Qalayeri yaşayış məskənində aşkar edilmişdir. Bu qəbirdə körpə uşaq dəfn edilmişdir. Bu katakomba tipli qəbir qazıntı sahəsinin 3F kvadratının şimal hissəsində, yaşayış yerinin mədəni təbəqəsinin altında aşkar edilmişdir. Katakombanın 1,1 x 1,2 m ölçüsündəki düzbucaqlı planlı giriş hissəsinin yumşaq, açıq sarı rəngli üst hissəsi 2,7 m dərinlikdə tünd rəngli gil qatışıq torpağın altında aşkar edilərək həmin torpaqdan kəskin seçilirdi. Katakombanın ümumi dərinliyi 1,1 m, uzunluğu isə 1,7 m olmuşdur. Giriş hissənin döşəməsi 80 sm dərinlikdə pilləkən şəkillidir. Qəbir kamerasının döşəməsi girişin pilləkənindən 30 sm aşağı səviyyədə yerləşirdi. Oval şəkilli qəbir kamerasının dərinliyi 1,1 m, eni 70-75 sm, uzunluğu isə 1,2 m olmuşdur. Şimal-cənub istiqamətli katakombanın qəbir kamerasında başı şərqə olmaqla sağ yanı üstdə, sıx bükülü vəziyyətdə təxminən 4-5 yaşlı uşaq dəfn edilmişdir. Üstdəki torpağın ağırlığından uşaq skeleti yerindəcə kiçik hissələrə parçalanmışdır. Skelet qara rəngli bərk maddə ilə əhatələnmişdir. Qəbir təmizlənmədən həmin maddə hissələrə parçalanmış halda aşkar edilmişdir. Nə skeletlə yanaşı, nə də qəbir kamerasına doldurulmuş torpağın içərisində heç bir arxeoloji material aşkar edilməmişdir (8, p. 16-17; 3, s. 76-77).

Qalayerində aşkar edilmiş katakomba qəbri Qafqazda neolit və xalkolit dövrlərinə aid ilk belə tapıntıdır. Qafqazın bu dövrləri, o cümlədən Leylatəpə

mədəniyyəti üçün bu tip qəbirlər səciyyəvi deyildir.

Azsaylı katakomba tipli qəbirlər Şimali Mesopotamiyada I və II Yarımtəpə abidələrindən məlumdur. Bu abidələri qazmış arxeoloqlar bu qəbirləri Hələf mədəniyyətinə, bu mədəniyyəti isə e.ə.V minilliyə aid edirlər. I Yarımtəpədə Hələf mədəniyyətini təbəqəsi olmasa da burada həmin mədəniyyətə aid katakombalar sallama qəbirlər qismində aşkar edilmişdir. II Yarımtəpədə isə belə qəbirlər bilavasitə Hələf mədəniyyəti təbəqəsində qazılmışdır. Hər iki abidədəki katakombalarda yanı üstə, bükülü vəziyyətdə uşaqlar dəfn edilmişdir. Bu abidələrin tədqiqatçıları N.Y.Merpert və R.M.Munçayevin ehtimalına görə bu katakombalar quruluşuna görə Hələf mədəniyyətinin üstü kümbəzşəkilli örtülmüş, dromosa bənzər girişi olan dairəvi planlı evlərinin forması ilə bağlı ola bilərdi. Bu tədqiqatçılar doğru olaraq xalkolit və tunc dövrlərində Avrasiya məkanında bu tip qəbirlərin yayıldığını nəzərə alaraq onların polisentrik əsasda meydana çıxdığını qeyd etmişlər (13, c. 31, 46-48).

Qalayerində aparılmış qazıntılar nəticəsində aşkar olunmuş keramika məmulatı Leylatəpə mədəniyyətinin saxsı istehsalı tarixinin öyrənilməsi üçün mühüm əhəmiyyət kəsb edir (Şəkil 3-5). Bu abidənin keramikası da Leylatəpə mədəniyyətinin digər abidələrində olduğu kimi 2 kateqoriyaya və 4 qrupa ayrılır. Lakin Qalayerində bu materiallar çeşid, növ, tip müxtəlifliyi baxımından daha zəngindir. Burada saxsı qabların stratiqrafiya üzrə yerləşmə və statistikasının dəyişmə nisbəti digər abidələrdə olduğundan daha ardıcıl izlənilir. “Keyfiyyətli keramika”ya aid qablar daha çoxsaylı olub, dulus dəzgahında formalaşdırılıblar. Onlar qırmızı, çəhrayı, sarı, qonur rənglidirlər. “Kobud keramika” kateqoriyası digər abidələrdə olduğundan daha geniş təmsil olunmuşdur. Bu kateqoriyaya aid səthi daraqlı küpələr çoxlu sayda aşkar olunmuşdur. Bu qablar bir qayda olaraq tünd çəhrayı və qonur rənglidirlər. Qalayeri məhz bu kateqoriyaya aid keramika məmulatının zənginliyi ilə digər Leylatəpə mədəniyyəti abidələrindən fərqlənir.

Qalayeri yaşayış məskəninin daş məmulatı xammal tərkibi, çoxnövçülüüyü və funksional zənginliyi baxımından Leylatəpə mədəniyyətinin digər abidələrindən özünəməxsusluğu ilə fərqlənir.

Daş məmulatının böyük əksəriyyətini obsidiandan və çaxmaqdaşından hazırlanmış alətlər təşkil edir. Qara, şəffaf, qırmızı-qəhvəyi və gümüşü obsidiandan, eyni zamanda çaxmaqdaşından hazırlanmış alətlər tipoloji-funksional baxımdan olduqca zəngindirlər. Təsadüfi istisnalar nəzərə alınmazsa, bütün alətlər lövhə üzərindədir. Leylatəpə mədəniyyətinə aid digər abidələrdən fərqli olaraq Qalayerində çoxfunksiyalı alətlər daha çoxdur. Qaşovlar, sıyrığallar, yonqarlar, iskanələr və s. alətlər aşkar edilmişdir (2, s. 243).

Gümüşü obsidiandan hazırlanmış alətlər Leylatəpədə (10) və Böyük Kəsikdə də aşkar edilmişdir. Lakin Qalayerində onların sayı daha çoxdur.

Qalayeri felzit cinsli daşdan alətlərin aşkar edildiyi Xalkolit dövrünə aid bizə məlum olan yeganə abidədir. Bu daşdan da, obsidian və çaxmaqdaşından olduğu kimi, lövhəşəkilli alətlər hazırlanmışdır.

Yaşayış yerində Mezolit və Erkən Neolit tipli mikrolitlər, yonqarlar, iskanələr və yastı nukleuslar aşkar edilmişdir. Belə tapıntılar Ön Asiya xalkoliti, Leylatəpə və Maykop mədəniyyətləri üçün səciyyəvidir (14; 16).

Sümük məmulatı başlıca olaraq epifizdən hazırlanmış iy başlıqlarıdır. Bu tapıntılar yaşayış yerinin qədim sakinlərinin sənətkarlığında toxuculuğun əsas məşğuliyyət sahələrindən biri olduğunu göstərir. Bundan əlavə az sayda sümükdən hazırlanmış bizlər və digər məmulatlar da aşkar edilmişdir.

Qalayeri yaşayış məskənində maraqlı metal istehsalı məmulatları aşkar edilmişdir (Şəkil 6). Onlardan biri mis filizinin emal edilməsi ilə bağlı daş alətdir. Burada dən daşı formasındakı məsaməli daşın üstündə mis filizinin bir hissəsi saxlanmışdır. Bu daşın işlək səthindəki boşluqlar – məsamələr iri olduğundan onun dən daşı kimi deyil, məhz metal filizinin ovulması üçün istifadə olduğunu güman etmək olar (7, p. 177).

Qalayerində 1 D kvadratında kasa tipli, qalın divarlı, kobud hazırlanmış qabın içərisində metal ərintiləri saxlanmışdır. Yuvarlaq altlıqlı, alta doğru qalınlaşan qabın daxili səthi temperaturun təsirindən məsaməli vəziyyətə düşmüş və kül rəngi almışdır.

Qalayerində üç ədəd alət qəlibi aşkar edilmişdir. Birinci qəlib (Şəkil 6.1) 1B kvadratında 2,7 m dərinlikdə aşkar edilmişdir. Bitki və qum qatışıqlı gildən düzəldilib, qırmızı-boz ləkəlidir. Altı yastıdır, yan divarlarının xarici səthi qeyri-hamardır. Qəlibin yarı hissəsi aşkar edilmişdir. Daxili hissəsi bir tərəfə doğru daralır. Divarları hündür olan açıq tipli bu qəlib Böyük Kəsikdən aşkar edilmiş belə bir qəliblə eyni tipli olub, pəzşəkilli alətlərin və ya xəncərlərin hazırlanması üçün nəzərdə tutulmuşdur. Daxili səthində yüksək temperaturdan əmələ gəlmiş yanq izi var.

Qalayerində ikinci qəlib fraqmenti 1B kvadratında yarımqazmada aşkar edilmişdir. Bitki və qum qatışıqlı gildən səliqəli hazırlanmışdır. Qonur rəngli olub xarici səthi hamardır. Açıq tipli bu qəlibin kiçik fraqmenti tapıldığından onun istifadə təyinatını dəqiqləşdirmək mümkün olmasa da, ikinci qəliblə eyni funksiyalı olduğunu ehtimal etmək olar. İstifadə nəticəsində yüksək temperaturun yaratdığı boz təbəqə əmələ gəlmişdir.

Üçüncü qəlib (Şəkil 6.2) qazıntı sahəsinin 1C kvadratında, burada yaşayışın son mərhələsinə aid 20 sm dərinlikdə tapılmışdır. Bu, qırmızı rəngli olub, bitki qatışıqlı gildən düzəldilmiş, iki hissəli, qapalı tipli qəlibin fraqmentidir. Bu qəlib saplı baltaların hazırlanması üçün nəzərdə tutulmuşdur. Aşkar olunmuş fraqment məhz baltanın küpünün formalaşdırıldığı hissədir.

Qalayerinin açıq tipli qəliblərinin ən yaxın paralelləri e.ə. IV minilliyin ikinci yarısına aid Arisman (İran) abidəsindən məlumdur (6, p. 267). Açıq tipli belə qəlib fraqmenti Şərqi Anadoluda Hacınəbi yaşayış yerinin e.ə. IV minilliyin birinci yarısına aid Son Xalkolit təbəqəsindən aşkar edilmişdir (9, p. 277-278).

Qalayerində ən maraqlı tapıntılardan biri kimi qədim metallurgiyada istifadə edilən gildən hazırlanmış qəlibin aşkar edilməsini xüsusilə qeyd etmək lazımdır (Şəkil 6.3). Bitki qatışıqlı gildən hazırlanıb, çəhrayı rənglidir. Qəlib 12,5 x 11 x 3 sm ölçülərə malik dördkünc lövhəşəkilli olub, üstündə külçə ərintiləri üçün nəzərdə tutulmuş 4 paralel kanalvari batıqlar vardır. Bu batıqlar bişirilmədən əvvəl barmaqla basma üsulu ilə düzəldilmişdir. Metal külçələr üçün nəzərdə tutulmuş bu qəlib bütün Qafqazda bu qəbildən olan ən qədim tapıntıdır və bu regionda Xalkolit dövrünə aid ikinci (dörd kanallı) belə bir tapıntı hələlik məlum deyildir. Bu qəlibin aşkar edilməsi hələ 6 min il əvvəl Qalayerinin

sakinlərinin metallurgiyanı inkişaf etdirdiyini, külçələri uzaq məsafələrə, çox ehtimal ki, Yaxın Şərqə apararaq metalın ticarəti ilə məşğul olduqlarını göstərir.

Qazıntı zamanı yaşayış yerində mis əsaslı metaldan hazırlanmış bir neçə bıçaq tipli alətlər, bizlər və s. məmulatlar aşkar edilmişdir.

Beləliklə, Qalayerində aparılmış arxeoloji qazıntılar bu abidənin Azərbaycanın Son Xalkolit dövrü tarixinin öyrənilməsi üçün mühüm əhəmiyyətə malik olduğunu göstərdi. Bütün tapıntılar Leylatəpə mədəniyyətinin mənşəyinin Şərqi Anaolu-Şimali Mesopotamiya ilə bağlı olduğunu bir daha sübut edir. Bu akt ilk növbədə zəngin keramika məmulatının texniki-tipoloj xüsusiyyətlərində və dən adətlərində öz əksini tapır. Eyni zamanda qazıntılar göstərdi ki, Qalayeri yaşayış məskəni Son Xalkolit dövrü sənətkarlıq sahələrinin, təsərrüfat həyatının, cəmiyyətdə sosial münasibətlərin tədqiqi üçün zəngin elmi informasiya mənbəyidir.

## ƏDƏBİYYAT

1. Müseyibli N.Ə. Qəbələ rayonundakı Qalayeri xalkolit dövrü yaşayış məskəni Ön Asiya – Qafqaz miqrasiyaları kontekstində // Azərbaycan arxeologiyası və etnoqrafiyası. 2013, №1. s. 23-33.
2. Müseyibli N. Leylatəpə mədəniyyətinə aid Qalayeri yaşayış məskəninə daşdan əmək alətləri // Tarix və onun problemləri. 2013, №3, s. 243-250.
3. Müseyibli N., Ağalarzadə A., Axundova G., Qasımov A. Qalayerində 2015-2016-cı illərdə aparılmış tədqiqatlar// Azərbaycanda arxeoloji tədqiqatlar 2015-2016. Bakı: "Xəzər Universiteti" nəşriyyatı, 2017, s. 76-80.
4. Alvaro C., Liberotti G. From Traditional Tools to Digital Technology: documenting and analysing the fourth millennium architecture at Arslantepe // Arslantepe. Proceedings of the I international archaeologists symposium. Edited by Neslihan Durak-Marcella Frangipane. İnönü University Press. Malatya: 2019, p. 43-60.
5. Frangipane M. Non-Urban Hierarchical Patterns of Territorial and Political Organisation in Northern Regions of Greater Mesopotamia: Tepe Gawra and Arslantepe // Subartu XXIII. A propos de Tepe Gawra. 2009, pp. 133-146.
6. Helwing B. The small finds from Arisman // Early Mining and Metallurgy on the Western Central Iranian Plateau (Ed. by A.Vatandoust, H.Parzinger and B. Helwing). Mainz: Verlag Philipp Von Zabern, 2011, pp. 254-327.
7. Müseyibli N. Metal of Leilatepe culture // Ascension to the crowns of archeology. Collection of materials of "Ancient and medieval states on the territory of Kazakhstan" international scientific conference devoted to the 90th anniversary of K.A.Akisev. Almaty: A.Kh.Margulan Institute of Archeology, 2014, pp. 175-192.
8. Müseyibli N. Some issues on general features of the Leilatepe culture // Azerbaijan archaeology and ethnography. 2016, № 2, pp. 15-22.
9. Stein G. Indigenous Social Complexity at Hacinebi (Turkey) and Organization of Uruk Colonial Contact // Uruk Mesopotamia and Its Neighbors. Santa Fe: School of American Research Press; Oxford: James Gurrey, 2001, pp. 265-305.

10. Алиев Н., Нариманов И. Культура Северного Азербайджана в эпоху позднего энеолита. Баку: «Агридаг», 2001, 144 с.
11. Медникова М.Б. Биоархеология детства в контексте раннеземледельческих культур Балкан, Кавказа и Ближнего Востока. Москва: Club Print, 2017. 223 с.
12. Медникова М.Б., Мусейбли Н.А., Корневский С.Н. Детские погребения лейлатепинской культуры эпохи халколита на поселении Галаери в Азербайджане (опыт биоархеологического исследования) // *Stratum plus. Археология и культурная антропология*. Санкт-Петербург, Кишинев, Одесса, Бухарест: 2018, № 2. С. 197-210.
13. Мерперт Н.Я., Мунчаев Р.М. Поселение убейдской культуры Ярымтепе III в Северной Месопотамии // «СА» №4, Москва, 1982, с. 133-149.
14. Мунчаев Р.М. Майкопская культура. Археология. Ч. II. Эпоха бронзы Северного Кавказа. М: «Наука», 1994, с. 158-225.
15. Мунчаев Р.М. Ярымтепе II: К изучению архитектуры Северной Месопотамии V тысячелетия до нашей эры // «РА», 1997, №3, с. 5-19.
16. Мусейбли Н.А. Курганный могильник позднего энеолита у с. Союгбулаг в Азербайджане // РА, 2012, №1, с. 16-25.
17. Мусейбли Н.А. Поселение Галери – памятник лейлатепинской культуры // Горы Кавказа и Месопотамская степь на заре бронзового века. Сборник к 90-летию Р.М.Мунчаева. Москва: ИА РАН, 2019, стр. 217-225.

*Najaf Alesker oglu Museibli*

## **ON THE RESULTS OF EXCAVATIONS IN GALAYERI**

### **SUMMARY**

Galayeri settlement related to the Late Chalcolithic period - first half of the 4th millennium B.C was discovered during the construction works in the area of international airport in Gabala district. In 2012-2018 systematic archaeological works were carried out in this monument related to Leilatepe culture. Constructions discovered there are of rectangular plan and built of clay layers of different length. More than 20 jar graves with infant burials have been found at different depth during the excavations. According to technical-typological features ceramic items are similar to local Chalcolithic dishes of Eastern Anatolia-Northern Mesopotamia. Clay moulds revealed at Galayeri indicates the development of metalurgy in Leilatepe culture.

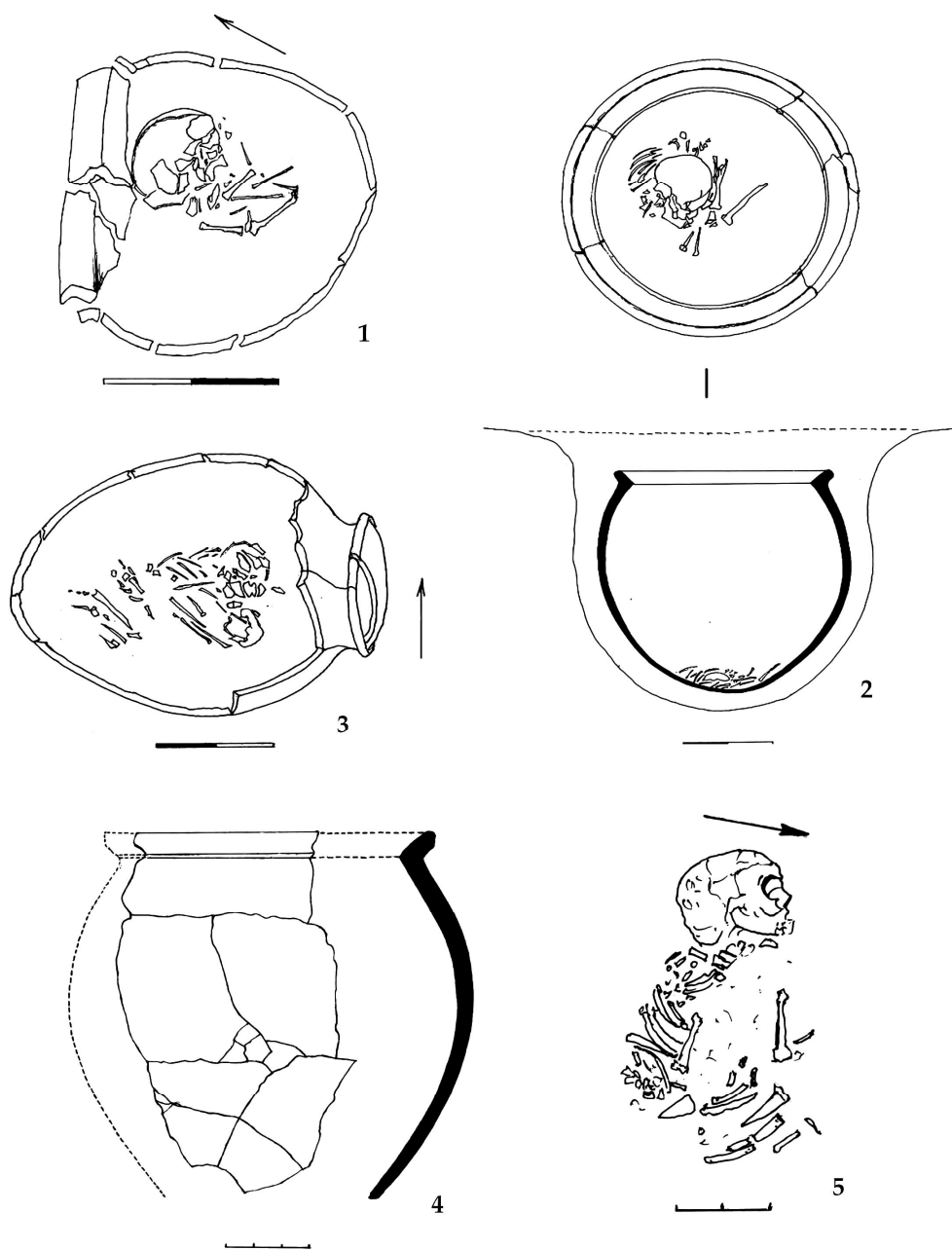
*Наджаф Алескер оглы Мусейбли*

**О РЕЗУЛЬТАТЫ РАСКОПОК НА ПОСЕЛЕНИИ ГАЛАЕРИ**

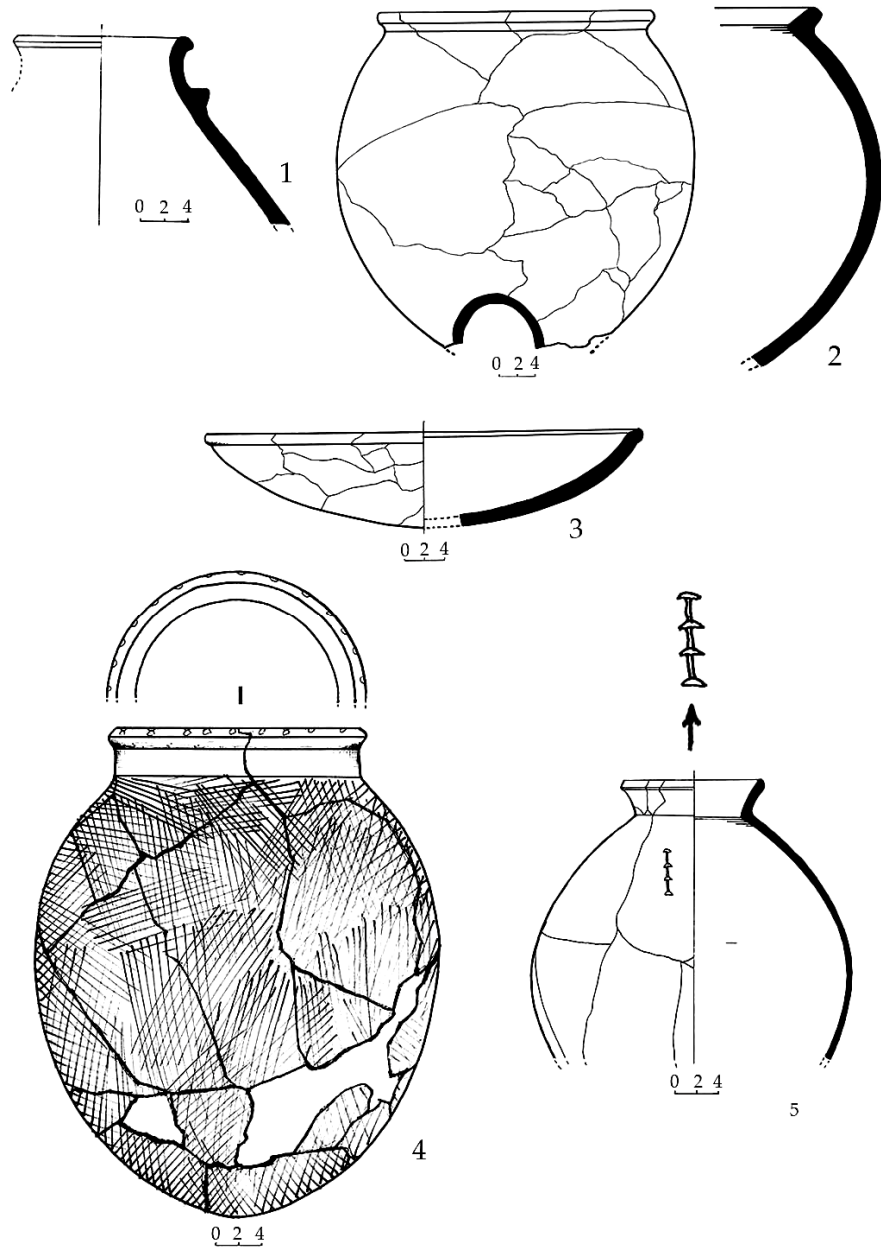
***РЕЗЮМЕ***

Поселение позднего халколита – IV тыс. до н.э. Галаери обнаружено в Габалинском районе во время строительных работ. Систематические раскопки на этом памятнике лейлатепинской культуры проводились в 2012-2018 гг. Выявленные остатки строения прямоугольного плана сооружены из глиняных слоев разной длины. На разных глубинах обнаружены более 20-и захоронений младенцев в керамических сосудах. Технико-типологические данные керамики поселения близки сосудам Восточной Анатолии-Северной Месопотамии. Обнаруженные на поселении Галаери глиняные литейные формы свидетельствуют о развитии металлургии в лейлатепинской культуре.



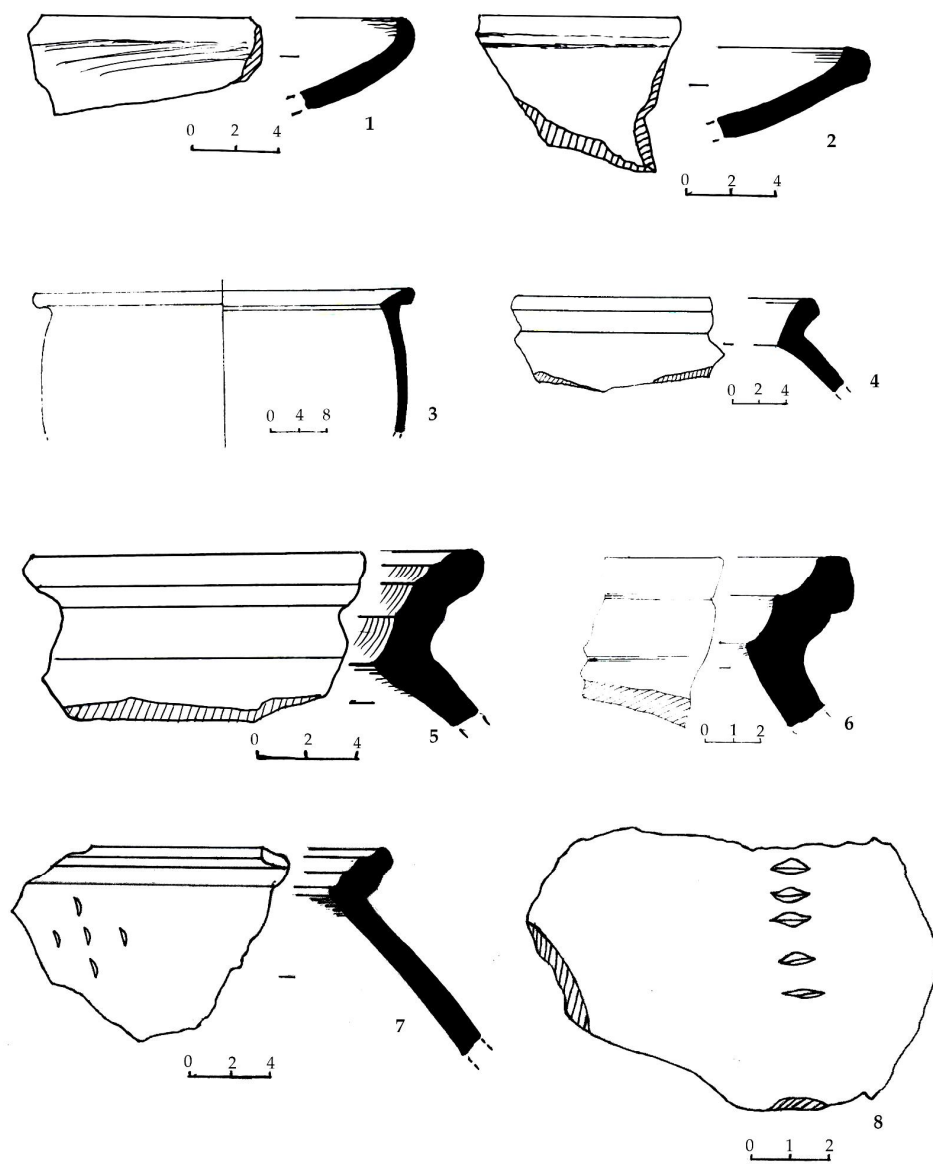


Şəkil 1. Saxsı qab qəbirləri

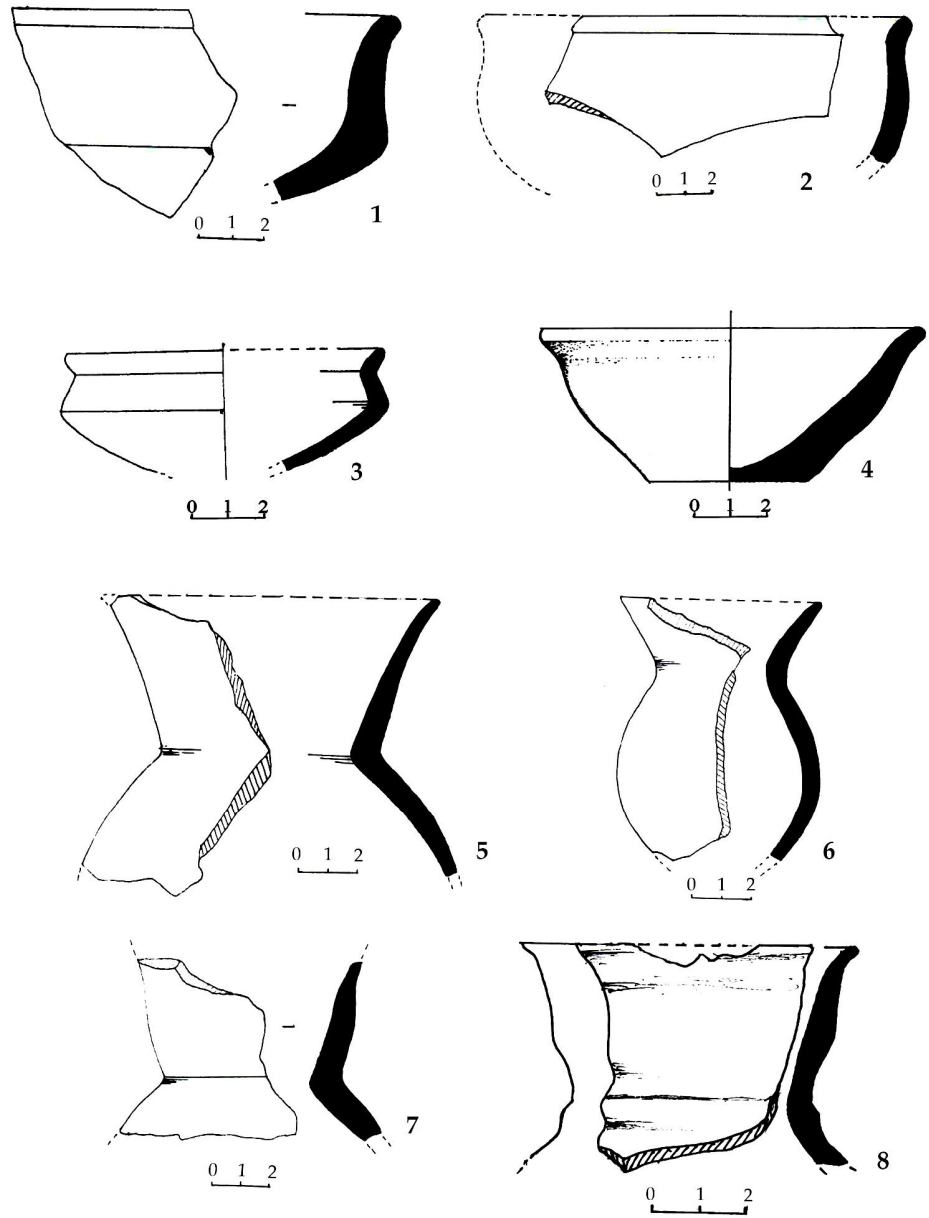


Şəkil 2. Dəfn qabları.

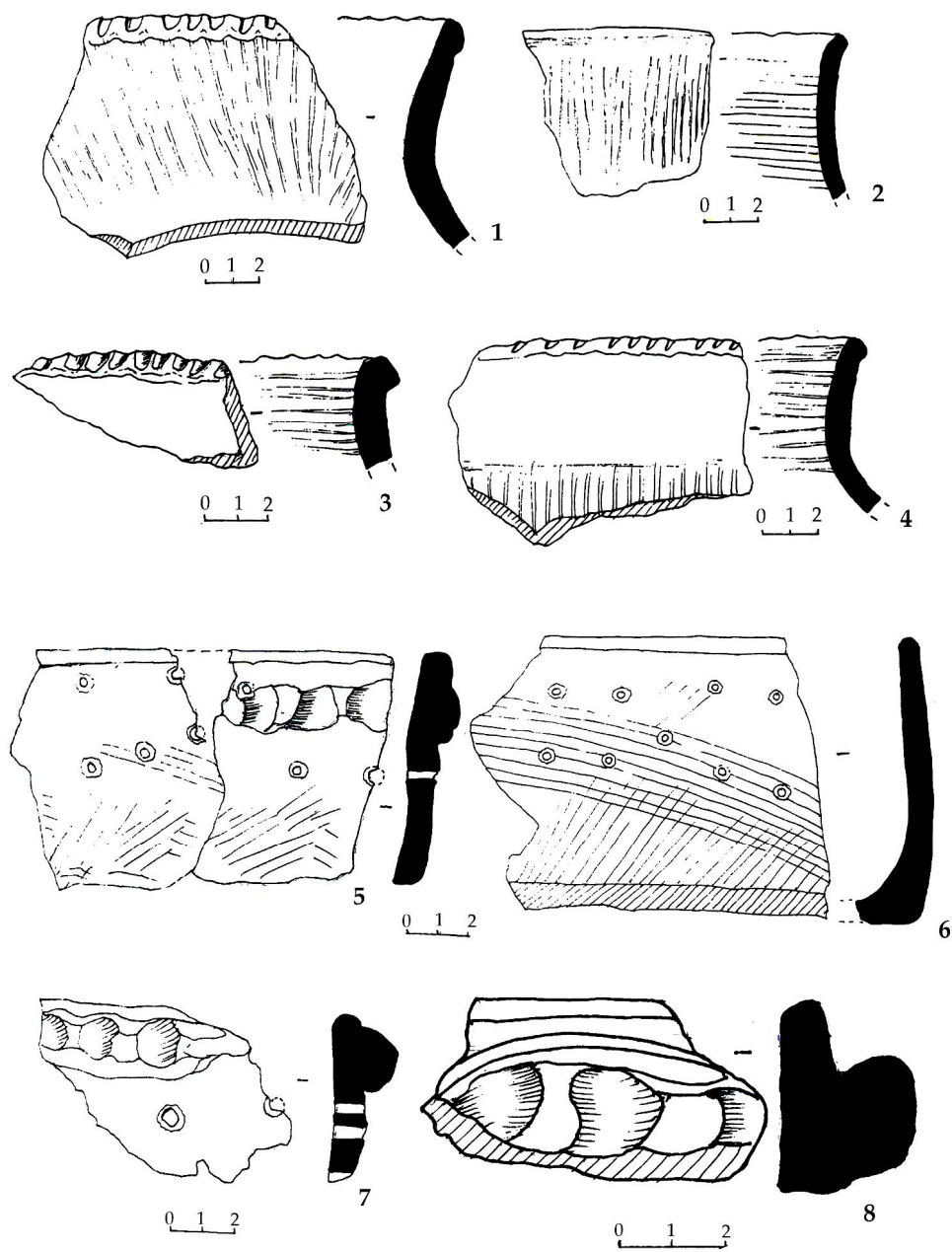
1 – Qəbir № 4; 2, 3 – Qəbir № 8; 4 – Qəbir № 9; Qəbir № 7



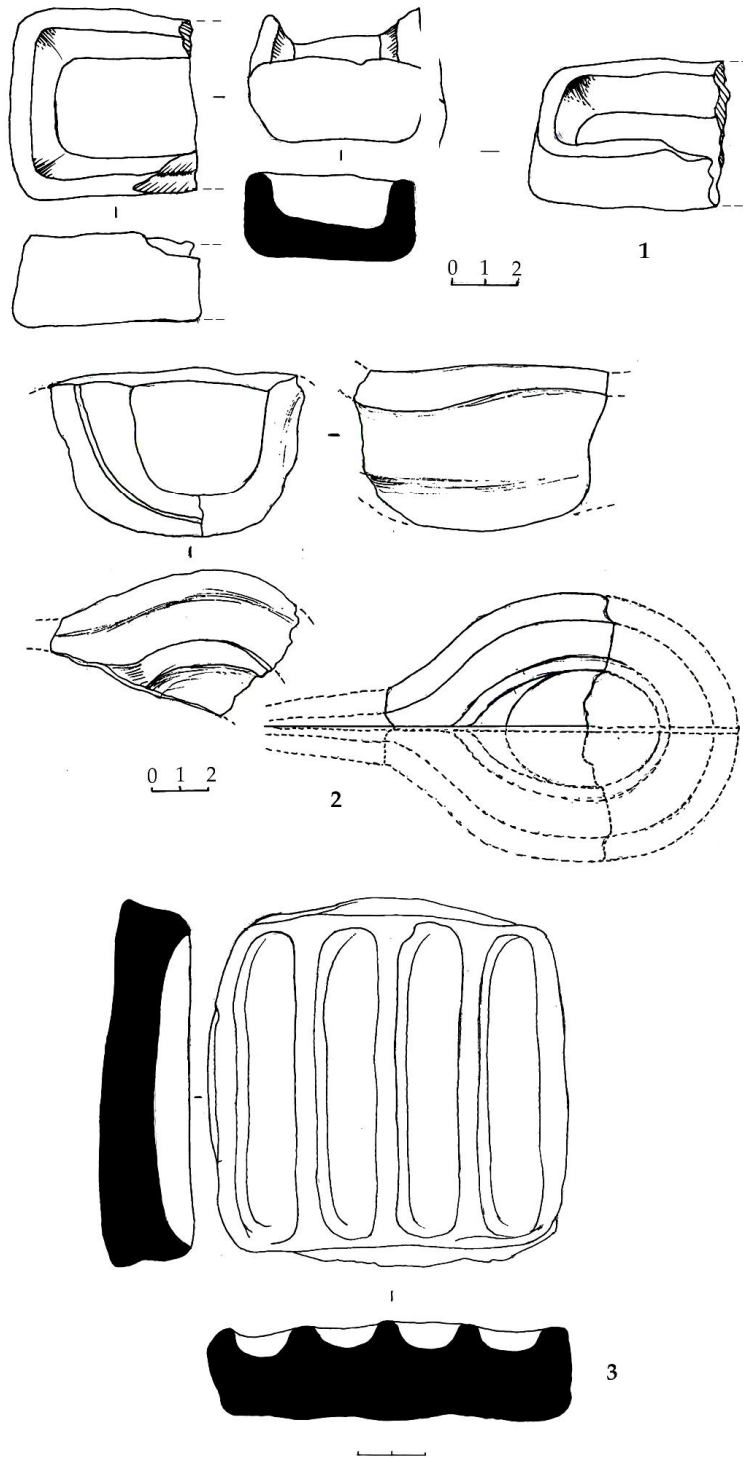
Şəkil 3. I qrup keramika



Şəkil 4. III qrup keramika



Şəkil 5. IV qrup keramika



Şəkil 6. Gil qəliblər