

Gülpəri Ramin qızı Əhmədova
AMEA Arxeologiya və Etnoqrafiya İnstitutu
“Etnoarxeologiya” şöbəsi, kiçik elmi işçi
E-mail: gulperi_akhmedova@mail.ru

III HACIALILI ORTA ƏSR YAŞAYIŞ YERİNİN ŞÜŞƏ MƏMULATI

Açar sözlər: III Hacıalılı, orta əsrlər, arxeoloji qazıntı, şüşəisləmə, maddi mədəniyyət

Ключевые слова: Хаджыалылы III, средневековый период, археологические раскопки, стеклоделие, материальная культура

Key words: Hacıalılı III, medieval period, archaeological excavations, glass artefacts, chance finds

III Hacıalılı yaşayış yeri, Samux rayonunun Hacıalılı kəndindən təxminən 500-600 m cənub-qərbdə, Samux-Hacıalılı şossesinin sol tərəfində yerləşir. Yaşayış yerində arxeoloji qazıntılar yeni tikinti sahələrinin arxeoloji tədqiqi proqramına əsasən həyata keçirilmişdir. Bu yaşayış yerinin III Hacıalılı adlandırılmasının səbəbi əraziyə yaxın daha iki yaşayış yerinin (I və II Hacıalılı yaşayış yerləri) mövcudluğu səbəbidir.

Yaşayış yerində arxeoloji qazıntılar ilk dəfə 2005-ci ildə CQBK (Cənubi Qafqaz qaz boru kəməri), ikinci mərhələdə isə 2015-ci ildə CQBKG (Cənubi Qafqaz boru kəmərinin genişləndirmə layihəsi) kəmərlərinin inşası ilə əlaqədar olaraq tikinti işlərindən əvvəl aparılmışdır.

CQBK xəttinin 302 km-də yerləşən III Hacıalılı yaşayış yerinin şimalında və mərkəzində hər biri 125 m² olmaqla iki sahədə arxeoloji qazıntı işləri aparılmış, ümumilikdə 250 m² sahə tədqiq edilmişdir. Mədəni təbəqə yatımının üfüqi izlənilməsinə və qeydiyyatını asanlaşdırmaq, aşkar edilən tikili qalıqlarının, məişət qurğularının, eləcə də arxeoloji tapıntıların planda qrafik təsvirinin verilməsi üçün qazıntı sahələri 5x5 m ölçüdə olmaqla kvadratlara bölünmüşdür [1, s.4].

2015-ci ildə CQBK boru kəməri dəhlizindəki qazıntıların aparıldığı sahəyə paralel olaraq yaşayış yerinin kəmər marşrutlarından müəyyən edilmiş məsafəsində CQBKG layihəsi ilə bağlı ümumi sahəsi 272 m² olan yeni arxeoloji qazıntı sahəsi seçilmiş və 17 kvadratdan (4x4 metr) ibarət 68 metr uzunluğunda qazıntı üçün dəhliz ayrılmışdır [2, s.1].

III Hacıalılı yaşayış yerinin mədəni təbəqə yatımında üzə çıxarılan istehsalat qalıqları, təsərrüfat və məişət quyuları, ocaq və təndirlər, şirli və şirsiz saxsı qab qırıqları, dəmir əşya və alətlər, şüşə qab qırıqları və bilərziklər, muncuqlar tipoloji və təhlil metoduna əsaslanmaqla IX–XI əsrlərə aid edilir. Qeyd olunan dövrdə burada kənd tipli yaşayış məskəni olmuş və qazıntı sahələrindən tapılan zəngin artefaktlar burada yaşayan əhalinin təsərrüfat-məişət həyatının yüksək inkişaf səviyyəsindən xəbər verir [1, s.17; 2, s.2].

Qeyd etdiyimiz kimi III Hacıalılı yaşayış yerindən xeyli sayda arxeoloji tapıntılar əldə edilmişdir ki, bunlar içərisində şüşə nümunələri də özünəməxsus yer tutur. Bu nümunələr şüşə qab fraqmentləri, ətriyyat və bəzək əşyalarının qalıqlarından ibarətdir [1; 2].

Arxeoloji abidədən şüşə qab nümunələri digər tapıntılarla say nisbətində az tapılmışdır. 2005-ci ildə III Hacıalılı qazıntılarından əldə olunmuş nümunələr yalnız orta tutumlu flakona mənsub boğaz qırığı və nazik divarlı qablara məxsus iki kiçik fraqmentlə təmsil olunmuşdur. Fraqmentlərdən biri nazik divarlı, kiçik tutumlu qaba mənsub olub şəffaf, rəngsiz şüşədən hazırlanmışdır [1, s.16]. Digər nümunə nazik divarlı piyalə tipli qabın ağzının qırığı olub kənarı qatlanaraq dəyirmiləşdirilmişdir. Yaşıl çalan şəffaf şüşədən hazırlanmışdır. Yarım dairə şəklində yanlara açılan, yuxarıya doğru daralan, ortasında bayıra genişlənmə olan boğazı, maili çiyinlə gövdəyə keçən flakon şəffaf şüşədən hazırlanmış, uzun müddət torpaqda qaldığından üzəri ərp qatı ilə örtülmüş və tünd rəng almışdır.

2005-ci il qazıntıları zamanı müəyyən edilmişdir ki, şüşə bilərziklər kütləvi istifadə olunan bəzək əşyalarından olub qazıntılar zamanı mədəni təbəqədə tez-tez rast gəlinən arxeoloji materiallardandır [1]. Onlar en kəsiyinin formasına görə müxtəlif qrup və tiplərə bölünürlər. En kəsiyi üçbucaq şəkilli olan bilərziklər xronoloji baxımdan daha erkəndirlər [3].

Biləzik qırıqlarından biri en kəsiyi oval, üzəri burma saplarla bəzədilmiş yarımsəffaf yaşıl rəngli şüşədən hazırlanmış biləziyə məxsusdur. Lentşəkilli göy rəngli şüşədən hazırlanmış biləzik yalnız öz ölçüsünə görə ondan fərqlənir (şəkil 1).

Şəffaf çəhrayı rəngdə şüşədən hazırlanmış biləziyin qırığının üzərinə qabarıq burmalardan ibarət bəzək salınmışdır. Fraqment əsasında biləziyin diametrinin təxminən 6,5 sm olduğunu ehtimal etmək olar. Onun en kəsiyi dairəvidir (şəkil 2).

En kəsiyi yastı, oval, üçbucaqşəkilli olan bilərziklər azlıq təşkil edir. En kəsiyi oval olan biləzik iki nümunə ilə təmsil olunmuşdur [1, s.16]. O tünd göy rəngli şüşədən hazırlanmış, üzərində üfiqü xətlər vardır. Yastı, lentşəkilli nümunələr göy şüşədən hazırlanmış üç fraqmentlə təmsil olunmuşdur.

Burma üsulu ilə hazırlanmış şüşə bilərziklər daha çoxdur. Onlar qara, yaşıl, tünd qəhvəyi, tünd göy, rəngli şüşədən hazırlanmışdır. Bir neçə nüsxə fraqment göy şüşədən hazırlanmış, qırmızı şüşə ilə inkrustasiya olunmuşdur. Bu tip bilərziklər Örenqala qazıntılarından da məlumdur [4, s.34].

En kəsiyi dairəvi olub üzərinə sapların spiralvari sarıldığı bilərziklər də geniş yayılmışdır. Onlar əsasən qara və göy şüşələrdən hazırlanmışdır. Diqqəti cəlb edən cəhət şüşə məmulatın tərkibinin təmiz olması, onların keyfiyyətli hazırlanmasıdır. Digər tərəfdən diqqəti çəkən III Hacıalılı yaşayış yerindən tapılmış bəzək əşyaları arasında şüşə bilərziklərin tam üstünlük təşkil etməsidir (şəkil 5).

Onlardan bəzilərinin təsvir və xüsusiyyətlərinə nəzər salaq:

-qara şüşədən hazırlanmış burma üsulu ilə bəzədilmiş biləziyin qırığı (şəkil 3, 3).

-en kəsiyi dairəvi, qara şüşədən hazırlanmış biləziyin qırığı.

-en kəsiyi yastı, lentşəkilli biləziyin qırığıdır. Qara şüşədən hazırlanmış qırmızı şüşə ilə bəzədilmişdir.

-en kəsiyi yastı, lentşəkili bilərziyin qırığıdır. Qara şüşədən hazırlanmışdır (şəkil 3, 4).

-en kəsiyi dairəvi, parlaq qara şüşədən burma üsulu ilə bəzədilmiş bilərziyin yarısı.

-en kəsiyi dairəvi, üzəri spiralvari ağ burma saplarla bəzədilmiş bilərziyin qırığı.

-qara, göy və şəhrayı şüşədən hazırlanmış şüşə bilərziklər.

-lentşəkili göy rəngli şüşədən hazırlanmış bilərziyin qırığında qaynaq yeri aydın müşahidə olunur. Bilərziyin ucları isti ikən biri digərinin üstünə qoyularaq sıxılmaqla yapışdırılmışdır.

-en kəsiyi dairəvi şəffaf çəhrayı rəngdə şüşədən hazırlanmış bilərziyin qırığının üzərinə üç-üç qruplaşdırılmış qabarıq burmalardan ibarət bəzək salınmışdır. Fraqment əsasında bilərziyin diametrinin təxminən 5,5sm olduğunu ehtimal etmək olar. Göy şüşədən hazırlanmış, en kəsiyi dairəvi olan bilərziyin üzəri nazik, spiralvari burmalarla bəzədilmişdir [1, s.16].

-lentşəkili, içəri tərəfdən hamar, bayırdan qabarıq olan göy, yarımşəffaf şüşədən hazırlanmış qulpun bir ucu sıxılaraq yastılaştırılmışdır.

2015-ci ildə yaşayış yerinin qazıntı üçün ayrılmış hissəsindən tapılmış materiallar arasında şüşə əşyalar öz yüksək keyfiyyəti ilə fərqlənir. Şüşə nümunələri qabların ağız hissələrinin qırığı və nazik divarlı qablara məxsus kiçik fraqmentlərlə, həmçinin bir neçə şüşə muncuq və bilərziklərlə təmsil olunmuşdur [2, s.1-2]. Fraqmentlərdən biri nazik divarlı, kiçik tutumlu qaba mənsub olub şəffaf şüşədən hazırlanmışdır. Aşkar olunmuş digər nümunə, nazik divarlı bardaq tipli qabın ağızının bir hissəsidir. Arxeoloji sahədən bir ədəd yaşıl rəngli oval formalı şüşə muncuq tapılmışdır. Muncuğun orta hissəsində iki tərəfli deşik vardır. Muncuğun diametri 1,3 sm, ortasındakı deşiyin diametri isə 0,6 sm idi (şəkil 5, 1).

Şüşə tapıntıları arasında yenə də bilərziklər yüksək keyfiyyəti və kəmiyyəti baxımından xeyli üstünlük təşkil edir. Şüşə bilərziklər kütləvi istifadə olunan bəzək əşyalarından olub qazıntılar zamanı mədəni təbəqə də tez-tez rast gəlinən arxeoloji materiallardandır. Onlar en kəsiyinin formasına görə müxtəlif qrup və tiplərə bölünürlər. Arxeoloji sahədən en kəsiyi dairəvi, oval, yastı, burulmuş və s. formada olan qolbağ fraqmentləri aşkar edilmişdir. Onların rəngləri müxtəlif olmaqla, yaşıl, mavi, sarımtıl, qara, qeyri-şəffaf, şəffaf və s. şüşədən hazırlanmışlar (şəkil 4; 5).

Aşkar olunmuş bilərzik qırıqlarından biri en kəsiyi oval, üzəri burma saplaqlarla bəzədilmiş, yarımşəffaf yaşıl rəngli şüşədən hazırlanmış bilərziyə məxsusdur. Digər lentşəkili göy rəngli şüşədən hazırlanmış bilərzik öz ölçüsünə görə nisbətən böyükdür (şəkil 4).

Göy rəngdə şüşədən hazırlanmış bilərziyin qırığının üzərinə qabarıq burmalardan ibarət bəzək salınmışdır. En kəsiyi dairəvi olan fraqment əsasında bilərziyin diametrinin böyük olduğunu qeyd edərək [2, s.2].

En kəsiyi yastı və oval olan bilərziklər nisbətən azlıq təşkil edirlər. En kəsiyi yastı, lentşəkili olan bilərzik bir neçə nümunə ilə təmsil olunaraq göy rəngli şüşədən hazırlanmışlar. En kəsiyi oval olan nümunələr açıq və tünd göy rəngli şüşədən hazırlanmışdır. Bir neçə nüsxə fraqment qara və göy şüşədən

hazırlanmış, ağ, sarı və qırmızı şüşə ilə inkrustasiya olunmuşdur. En kəsiyi dairəvi olub üzərinə ağ və qırmızı sapların spiralvari sarıldığı bilərziklər də geniş yayılmışdır. Onlar əsasən qara və göy rəngli şüşədən hazırlanmışdır. Bu tip bilərziklərə Qəbələ [5], Beyləqan [4] və Şabran [3] ərazisində də rast gəlinmişdir.

-qara rəngli şüşə qolbağın fraqmenti, nazik sap şəklində burulmuşdur. O, 40 sm dərinlikdə aşkar olunmuşdur. Fraqmentin ölçüsü 2,5 sm, kəsiyin diametri – 0,6 sm idi.

-şəffaf, krem rəngli şüşə qolbağın fraqmenti 80 sm dərinlikdə aşkar edilmişdir. Onun diametri 7,8sm, en kəsiyinin diametri – 0,5 sm-dir (şəkil 3, 5).

-iki tərəfli deşiyi olan əqiq muncuq. O, 40 sm dərinlikdə aşkar edilmişdir. Muncuq şarşəkillidir, ölçüsü 0,9 sm-dir, açıq çəhrayı rəngdədir.

Kəmiyyət etibarilə eşmə üsulu ilə hazırlanmış şüşə bilərziklər daha çoxdur. Onlar qara, yaşıl, tünd qəhvəyi, tünd göy, sarı rəngli şüşədən hazırlanmışdır. Qara şüşədən hazırlanmış bilərziklər bu tipin 50%-ni təşkil edir. Eşmə üsulu ilə hazırlanmış bilərziklər arasında digər rəngli şüşə ilə inkrustasiya edilmiş nümunələrə də rast gəlinir. Misal üçün, bir fraqment tünd göy şüşədən hazırlanmış, qırmızı şüşə ilə inkrustasiya olunmuşdur [2, s.2].

Az sayda olsa da 2015-ci il qazıntıları zamanı şüşə üzüklər də tapılmışdır. Onlardan bir üzük qara şüşədən üçbucağa yaxın formada hazırlanmışdır [2].

20015-ci il qazıntılarından şüşə muncuqlar da əldə olunmuşdur. Onlardan biri xırda hissələrə parçalandığından forması müəyyənləşdirilməmişdir. Digər muncuq qara rəngli şüşədən çəlləkvari formada hazırlanmışdır (şəkil 5, 2). Digər bir pasta muncuq boru formasında olub üzəri ağ, dalğalı zolaqlarla bəzədilmişdir. Şüşə muncuqların oxşarları Bilgəh ərazisindən [6, s.28] və Sandıq-təpənin mədəni təbəqə yatımından da aşkar edilmişdir [3].

Qeyd edək ki, şüşə məmulatın tərkibinin təmiz olması, onların keyfiyyətli hazırlanmasına dəlalət edir. III Hacıalılı yaşayış yerindən tapılmış bəzək əşyaları arasında şüşə bilərzikləri tam üstünlük təşkil etməsi, üzük və muncuqlara tək-tək rast gəlinməsi də maraqlı faktlardandır.

III Hacıalılı arxeoloji abidəsi orta əsr kənd tipli yaşayış yeri olub, yüksək mədəni-iqtisadi inkişafın nümunələrini özündə saxlamışdır. Yaşayış yerinin yalnız bir mədəni təbəqədən ibarət olmasına baxmayaraq, faktlar sübut edir ki, burada yaşayış bir neçə əsr davam etmişdir.

Yaşayış yerinin maddi-mədəniyyət nümunələrində yaxınlıqda yerləşən yüksək inkişaf etmiş X-XII əsr Gəncə sənətkarlığının xüsusiyyətləri izlənilir. Ola bilsin ki, qazıntılar nəticəsində tapılan və çox nəfis hazırlanan bəzi şüşə nümunələri də yerli istehsalın məhsulu olmamış buraya Gəncə kimi inkişaf etmiş yaxın şəhərdən mübadilə yolu ilə gətirilmiş və yaxud Gəncə sənətkarlığının təsiri altında yerli istehsalın məhsulu olmuşdur.

Ədəbiyyat

1. Dostiyev T.M., Məmmədov A.M. BTC marşrutunun 302-ci km-də III Hacıalılı yaşayış yerində aparılmış arxeoloji qazıntıların elmi hesabatı. Bakı, 2008, 48 s.
2. Nəcəfov Ş.N. SCPX infrastruktur layihəsi ilə bağlı kəmərlər marşrutunun 280-cı km-də III Hacıalılı orta əsr yaşayış yerində aparılmış arxeoloji tədqiqatlar haqqında qısa elmi arayış. Bakı, 2015, 2 s.
3. Dostiyev T.M., Hacıyev Q.Ə. Şabran və Sandıqtəpənin şüşə məmulatının kimyəvi-texnoloji tədqiqinə dair // BUX 2000, №2
4. Фоменко В.П. Стекланные изделия средневекового городища Оренкала XI-XIII вв. // АИА, Баку, 1965
5. Osmanov F.L. Qəbələdən tapılmış şüşə bilərziklər haqqında // Azərb. SSR EA məruzələri, XIX cild, 1963, № 1
6. Nuriyev A.B., Babayev Ə.H. Bilgəhdən aşkar edilmiş nadir şüşə məmulatı nümunələri. // Azərbaycan arxeologiyası və etnoqrafiyası, 2003, № 2

Ахмедова Гюлпери Рамин кызы

СТЕКЛЯННЫЕ ИЗДЕЛИЯ ОБНАРУЖЕННЫЕ НА СРЕДНЕВЕКОВОМ ПОСЕЛЕНИИ ХАДЖЫАЛЫЛЫ III

РЕЗЮМЕ

Поселение Хаджыалылы III находится около 500-600 метров к юго-западу от села Хаджыалылы Самухского района, на левой стороне шоссе Самух-Хаджыалылы.

Археологические раскопки на поселении проводились в 2005 и апреле 2015 года.

При археологических раскопках было найдено очень много археологических материалов. Судя по находкам огромный интерес представлялся к стеклянным изделиям. Стеклянные изделия состояли в основном из фрагментов посуды, алхимических сосудов и украшений.

Из археологических памятников было мало найдено стеклянных посуды или изделий. Преоритетом были стеклянные украшения. По количеству и качеству преимущество составляло стеклянные браслеты. При археологических раскопках на культурных слоях встречались очень много стеклянных украшений. По обрезке стекла они разделялись на формы и типы. При археологических раскопках обнаружались стеклянные браслеты, которые делились: на овальные, круглые, плоские, закрученные и другие формы. Стеклянные браслеты имея разные формы также изготавливались разного цвета: зеленого, голубого, желтого, черного мутного и прозрачного оттенка.

Основываясь на типологический анализ археологических образцов поселение Хаджыалылы III можно отнести к IX–XI векам. В отмеченный период здесь существовало поселение сельского типа.

Ahmadova Gulpari Ramin gizi

**THE GLASS ARTEFACTS DISCOVERED IN THE
MEDIÉVAL SETTLEMENT OF HAJIALILI III**

SUMMARY

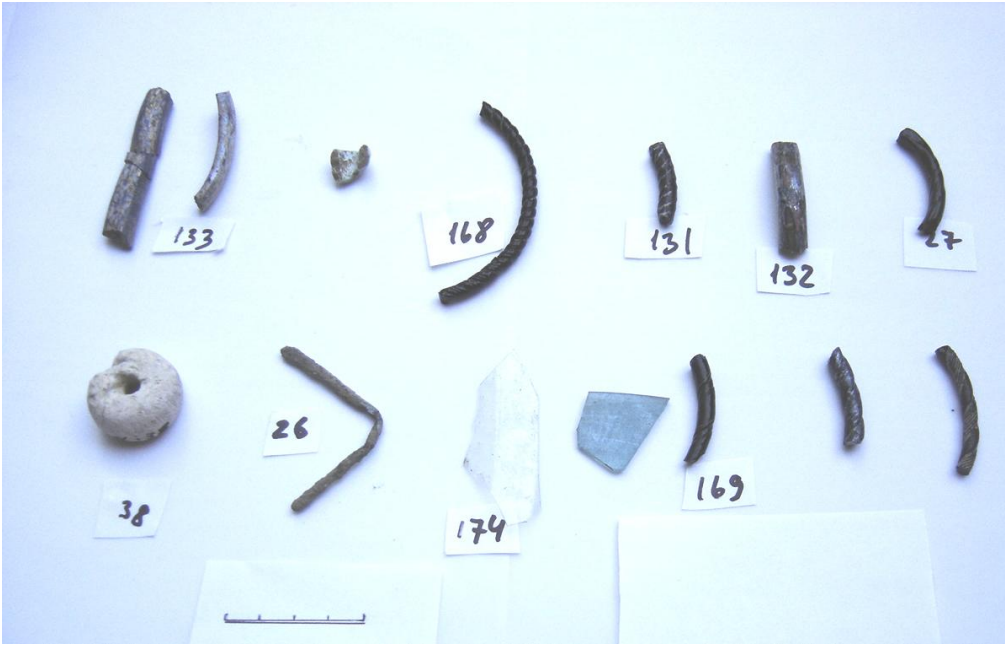
The residential place Hajjalili III is located about 500-600 m south-west from the village of Hajjalili in Samukh region, on the left side of the Samukh-Hajjalili highway. The residential place is surrounded by sowing areas.

Archaeological excavations were carried out in the settlement in 2005 and April 2015.

Glass artefacts are largely represented by bracelets of high quality. Glass vessels are few in number. Bracelets were frequently found in the cultural layer as they were a very popular item of jewelers widely used in ancient times. Depending on the shape of their cross sections they are divided into various groups and types. In terms of quantity “twisted rope” glass bracelets prevail. They are made of black, green, deep brown, dark blue or yellow glass. Black glass bracelets makes up 50% of this type. “Twisted rope” bracelets include also those incrustrated with glass of a different color. For instance, a fragment of a bracelet made of dark blue glass is encrustrated with red glass.

The noteworthy aspect is that the glass artefacts are made of high quality untampered glass. Another aspect worthy of special consideration is that glass bracelets predominate among the jeweler found at Hajjalili III Settlement, while glass rings and beads were sparse.

Based on the typological method and analysis of archaeological goods the settlement Hajjalili III was dated to the IX-XI centuries. In the mentioned period, there had been a village-type settlement there.



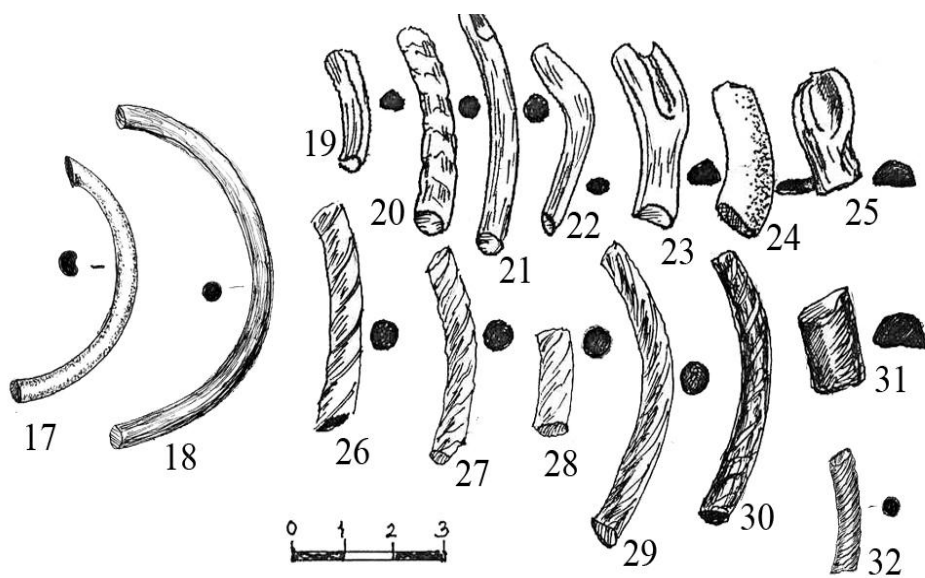
Şəkil 1.



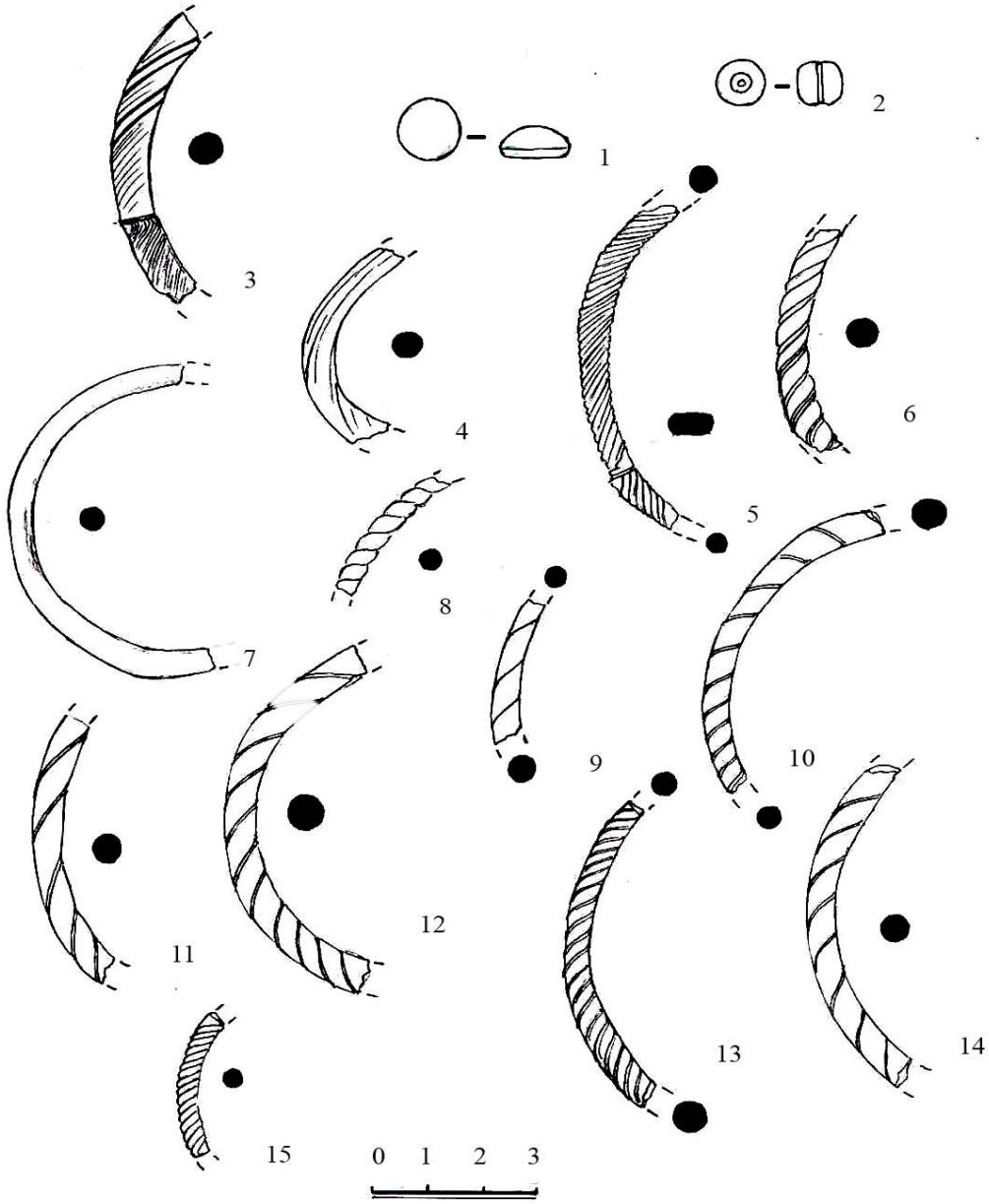
Şəkil 2.



Şəkil 3.



Şəkil 4.



Şəkil 5.