

Абдуллаева Арзу Гахраман кызы
Институт Археологии и Этнографии НАНА
отдел «Образование и международные связи»
E-mail: arzu.81@inbox.ru

ПОГРЕБАЛЬНЫЕ ПАМЯТНИКИ АПШЕРОНА ЭПОХИ ПОЗДНЕЙ БРОНЗЫ И РАННЕГО ЖЕЛЕЗА

Ключевые слова: Апшеронский полуостров, каменный ящик, грунтовое погребение, эпоха поздней бронзы и раннего железа

Açar sözlər: Abşeron yarımadası, daş qutu, torpaq qəbir, son tunc – ilk dəmir dövrü

Key words: Absheron peninsula, stone box, land grave, Late Bronze – Early Iron Age

В деле изучения археологии Азербайджана эпохи поздней бронзы и раннего железа, наряду с поселениями, циклопическими сооружениями и другими памятниками, важную роль играют также погребальные памятники. На территории страны имеется колоссальное количество погребальных памятников исследуемого периода, представленных, в основном, курганами, каменными ящиками и грунтовыми погребениями. Не считая типологическую разницу между этими памятниками, они имеют как схожие, так и отличительные особенности.

Схожесть между этими памятниками наблюдается как в погребальном обряде и ритуалах, так и в погребальном инвентаре.

Специфические особенности погребальных памятников, а также погребальных обрядов и погребального инвентаря эпохи поздней бронзы и раннего железа, вызваны рядом факторов:

1. природно-географическими условиями того или иного региона страны, а также наличием месторождений полезных ископаемых
2. социально-экономическим положением членов племен
3. религиозными представлениями и верованиями, мировоззрением и мировосприятием древних людей
4. взаимоотношениями племен, проживающих на территории Азербайджана между собой, а также с племенами из сопредельных стран (торгово-экономические, военные и др.)

Так, на базе перечисленных факторов, на территории Азербайджана сформировались три большие археологические культуры эпохи поздней бронзы и раннего железа (Ходжалы-Кедабекская, Нахчыванская и Муганская археологические культуры). Эти культуры соответственно своим названиям охватывают локальные территории страны, а иногда и примыкающие соседние территории. Тщательный анализ археологических памятников и арте-

фактов показывает, что эти культуры не развивались обособленно, а порой взаимно влияли и дополняли друг друга. Нередко образцы этих культур или же их элементы встречаются далеко за пределами нынешних границ Азербайджана, и наоборот, на территории Азербайджана встречаются предметы импорта и предметы местного производства с элементами иноземных культур, что естественно свидетельствует о взаимоотношениях древних племен-населенников Азербайджана с племенами из сопредельных стран.

Так, например предметы Ходжалы-Кедабекской и Муганской культуры, встречаются также в погребальных памятниках Апшерона эпохи поздней бронзы и раннего железа.

Рассмотрим более подробно погребальные памятники Апшеронского полуострова эпохи поздней бронзы и раннего железа.

В результате археологических исследований начиная с 40-х гг. XX в. на территории полуострова были открыты каменные ящики (Дамба, Агдаш-дюзи) и одно грунтовое погребение в Бинагади.

Главной причиной скудости и нелегкости выявления погребальных памятников исследуемого периода на территории Апшерона является их разрушенность нефтепромыслами и местными жителями, разводившими здесь сады и пашни (1, 10).

В связи с непригодными для стационарной оседлой жизни природно-географическими условиями древние племена полуострова занимались отгонным скотоводством (что к тому же подчеркивается изображениями животных на плитах как поселений, так и погребений). Это видимо послужило еще одной из главных причин малочисленности здесь как поселений, так и погребальных памятников.

Несмотря на ограниченность средств для проведения широких археологических работ в 60-х и в 80-х гг. XX в., все же, благодаря этим исследованиям было установлено, что наибольшая плотность скопления памятников наблюдается вдоль береговой полосы в восточной части полуострова, в зоне современных селений Мардакян, Кала, Дюбенди, Зиря, Тюркян.

В западной части полуострова пока выявлено единственное грунтовое погребение у села Бинагады, свидетельствующее о наличии таковых и на этих участках (1, 10).

Как было указано выше, каменные ящики Апшерона были выявлены на территории Дамбы и Агдаш-дюзи.

В 1941 г. на западном берегу Апшеронского пролива в восточной части полуострова во время строительства дамбы, соединяющей полуостров с островом Пираллахи, И. Джафарзаде впервые были исследованы пять погребений типа каменных ящиков. К сожалению, большая часть каменных ящиков и поселений были уничтожены в результате строительства дамбы (2, 81-94).

Могильное поле было расположено между развалинами древнего поселения, называемого местным населением «Гюргян» или «Эфшеран», и Апшеронским маяком у спуска к морю, на высоте 12-15 м от уровня его и ориентирована с запада на восток, у самого начала спуска. Площадь мо-

гильного поля приблизительно была более 1 га. Шоссейная дорога пересекает могильное поле поперек и направляется через дамбу на остров Пираллахи. Разрушенные могилы находились, в основном, к северо-западу от шоссейной дороги в сторону Апшеронского маяка и отстояло от него на расстоянии около 1 км (2, 81-94).

Каменные ящики были сложены из каменных плит, установленных в вертикальном положении на песчаной земле между скалами, где находились развалины поселения. Они были перекрыты двумя или тремя плитами (2, 81-94).

Поселение Агдаш-дюзи расположено в 1 км к югу от железнодорожной станции Мардакян. Оно имеет форму вытянутого прямоугольника, закругленного с восточной стороны, которое окольцовано огромными каменными плитами (табл. I, рис. 1) (1, 62).

В 1963 г. Г.М.Аслановым на территории поселения в различных ее частях были выявлены погребения типа каменных ящиков. Всего было исследовано 18 погребений, которые дали большое количество археологического материала исследуемого периода (табл. I, рис. 2) (3, 1; 4, 444-445).

Все погребения типа каменных ящиков в Агдаш-дюзи, также как и Дамбы, были совершены на территории поселения, которое к этому времени не функционировало. Даже каменный ящик № 17 в Агдаш-дюзи был расположен у с-з стены поселения так, что одна стена поселения составляла южную стену погребения.

Каменные ящики Апшерона по форме представляют прямоугольные четырехугольники различных размеров, сложенных из вертикально поставленных больших слоистых каменных плит (песчаника или известняка, который встречается в этом районе в большом количестве).

Исключение составляют только некоторые каменные ящики Агдаш-дюзи, имеющие различные формы (каменный ящик №5 – в форме правильного прямоугольника; каменный ящик №14 – округлой формы; каменный ящик №15 – в форме шестиугольника) (3, 16; 1, 65-67).

Размеры плит различны, но больше всего встречаются плиты размером в среднем 110x80, 100x70, 90x70см, при толщине 15-20см. С наружной стороны боковые плиты погребений закреплены небольшими камнями (Дамба).

На части ящиков сохранились перекрытия из двух или трех плит. Они сохранились только на каменном ящике №2 Агдаш-дюзи и № 4 - Дамбы (2, 83; 3, 15).

На направление могил не обращалось серьезного внимания и оно, в основном, зависело от условий рельефа местности. Они ориентированы в основном с с-в на ю-з.

Размеры каменных ящиков колеблются в пределах от 2,35 x 2,20 x 90см до 1,05 x 95 x 60см.

Здесь встречаются и детские захоронения. Так, на территории Агдаш-дюзи в маленьких каменных ящиках № 5 и 6 (1,05 x 95 x 60см) были захоронены дети (3, 16-17; 1, 65-66).

В каменном ящике №6 был захоронен ребенок 7-8 лет, в скорченном положении на левом боку, головой на юз, левая рука находилась под головой, а правая перед лицом.

Все каменные ящики Апшерона были однокамерными. Только в одном случае в Агдаш-дюзи камера каменного ящика №11 состояла из двух частей и в каждой части камеры имелись и скелет человека и инвентарь (1, 66-67).

Плиты перекрытия на нем отсутствовали. Первая большая камера размерами 2,35 x 2,20 x 90 см оказалась ограбленной. Здесь были найдены обломки керамики и костей. Вторая камера меньших размеров 2 x 1,60 x 1 м ориентирована по северо-восток – юго-запад. Во второй камере находился скелет погребенного, уложенного на левом боку в скорченном положении, головой на юго-запад, руки находились в области лица. Можно сказать, что это было относительно богатое погребение Агдаш-дюзи.

Вокруг головы скелета было расчищено 125 сердоликовых бусин. Перед погребенным лежали железный меч с бронзовой двураструбной рукояткой, два железных ножа, бронзовый наконечник стрелы с длинным черешком, сосуд красного цвета грубой выделки, одноручный сосуд серого цвета хорошей обработки. Здесь был также найден бронзовый пояс с гравированной поверхностью (1, 66-67; 5, 31).

Как в каменных ящиках Дамбы, так и Агдаш-дюзи существовал обряд ингумации. Однако в связи с тем, что большинство погребений было разрушено, человеческих останков было найдено мало и в основном, плохой сохранности. Так, на территории Дамбы только в одном погребении из пяти был найден скелет человека (каменный ящик №4). На основании могил Агдаш-дюзи стало относительно возможным установить погребальный обряд. Покойники были уложены на левом и правом боку, иногда скорченно, редко руки находились в области лица (каменные ящики № 6,11), а головой на запад, северо-запад, юго-запад и восток. Как видим, строгой закономерности в обряде захоронения не было.

Одним из интересных обрядов в Агдаш-дюзи является то, что в каменном ящике №17 пол камеры и костяк были покрыты охрой (3).

Обряд окрашивания тела покойного охрой появляется еще в период неолита. И. Нариманов связывает этот обычай с плодородием. По представлению древних людей красный цвет считался символом огня, света, Солнца. А Солнце, являющееся основным источником плодородия и благодати, считалось космическим началом и противопоставлялось хаотическому началу. Окрашивание скелета охрой означало осветление его могилы, защиту его духа от злых духов и было связано с идеей оживления. Охра отражала представления древних людей о свете и тьме (6, 29).

На территории Апшерона обряд окрашивания тела покойного охрой встречается также в Тюрканских курганах №2,9, 33 II пол. III тыс.-сер. II тыс. до н.э. и в Гюргянских каменных ящиках №12, 17 I пол. II тыс. – к. II тыс. до н.э. (1).

Надо отметить, что иногда охра присутствует в могиле, даже если там нет покойного или же засыпан не покойный, а только дно могилы.

Например, в Тюрканских курганах № 5,7,11,17,18,19, 29, 32, Гюргянских каменных ящиках № 20, 21 встречаются следы охры (1, 21-27, 36, 38, 39).

Подсыпка охрой дна могилы, как и меловая подсыпка, встречается и в древних памятниках Дагестана и также связана с поверьем в очистительную силу охры и мела (7, 153-158).

Отличие от остальных погребений, в каменном ящике №17 Агдаш-дюзи, в с-з углу камеры из двух вертикально установленных плит был образован «жертвенник» в форме квадрата, который оказался пустым (1, 67-68). Это единственный случай на территории некрополя.

Однако, аналогичные жертвенники на территории Апшерона встречаются и в Тюрканских курганах № 2, 4, 9, 27, 29, 15, 17 II пол. III тыс.-сер. II тыс. до н.э., и в Дюбендском кургане №5,6, где с внешней стороны курганной насыпи пристраивались квадратные или же прямоугольные камеры, сложенные из 3-4 плит. На плитах Тюрканских жертвенников имелись изображения пересекающихся линий (ромбики, треугольники) – курган №2 и изображение козла – курган № 15 (1, 20- 21, 25- 26, 50-52).

В Дюбендском кургане №6 жертвенник состоял из огороженной площадки с алтарной плитой в виде антропоморфного изваяния, встроенного в стенку округлой платформы. На лицевой стороне фигуры изображены руки, пояс, выделены плечи и подбородок, а голова была отбита (1, 50-52).

На одной из каменных плит каменного ящика №1 Агдаш-дюзи также имеется изображение козла. Хотя, по мнению Г. Асланова эта плита является вторично использованной плитой, взятым с поселения, однако следует подчеркнуть, что таких плит с различными изображениями в погребениях Апшерона встречается часто.

Так например, на плитах вышеуказанных Тюрканских жертвенников имелись изображения пересекающихся линий (ромбики, треугольники) - №2, изображение козла - № 15, на некоторых плитах самих Тюрканских курганов (II пол. III тыс.-сер.II тыс. до н.э.) имеются изображения козла (№32), собаки (№36) (1, 20-21, 26, 28).

Кстати сказать, на территории Дамбы в некрополе была найдена каменная плита из известняка, на которой хорошо просматриваются изображения коз, обращенные направо. Рога их сильно изогнуты. На одном из изображений под изогнутой линией рогов прорисован круг. Плита почти имеет форму четырехугольника. Длина плиты - 118см, ширина - 100см, толщина - около 22см. Слегка выпуклая лицевая сторона немного стерта, что и отразилось на рисунках.

Исходя из того, что эта плита ни по размеру, ни по форме и ни по материалу почти не отличается от тех плит, из которых были сооружены каменные ящики Дамбы, и к тому же была найдена в котловане, где вместе с ней были найдены серые керамические сосуды, И.М.Джафарзаде предполагает, что эта плита являлась одной из боковых плит каменного ящика Дамбы. Плита хранится в Музее истории Азербайджана (2, 90, рис. 2; 1, 12).

Похожая на эту плиту могильная плита была выявлена в 1962 г. также в большом некрополе, расположенном на северо-западе от дороги, ведущей из Шувелана к с. Гала. Некрополь состоял из каменных ящиков. Эта плита была одной из боковых стен каменного ящика. На ней были изображены две козы, стоящие друг за другом. Высота плиты – 1,18 м, ширина – 85 см, толщина – 25 см (8, 83-84, табл. II).

Таким образом, помимо того, что в исследуемый период на территории Апшерона существовали поселения и некрополи (хотя и в незначительном количестве), отражающие быт, занятия, религиозные представления древних племен, а также взаимоотношения их с соседними племенами, также можно сделать вывод, что здесь еще с давних времен было развито изобразительное искусство.

Это доказывают многочисленные плиты с изображениями, наскальные изображения, антропоморфные изваяния, стелы и т.д.

Хотя на территории Агдаш-дюзи некоторые погребения и разграблены (каменные ящики №11,12,14), однако есть кенотафы, в которых нет ни скелета, ни инвентаря (каменный ящик №8) (3).

Грунтовое погребение было выявлено и исследовано Ш.Садыхзаде в начале 60-х гг. XX в. Оно находилось вблизи села Бинагады на территории нефтепромысла (8).

Погребение было полностью разрушено в процессе ремонтных работ и видимо, было совершено в грунтовой яме.

Так как кости покойника были разбросаны, установить положение скелета было невозможно. Череп покойника был похож на черепа, выявленные из погребений Мингечевира скифского периода. Возможно, скелет принадлежал женщине среднего возраста (8, 81).

По сведениям местных старожил, на Апшероне иногда встречаются такие погребения в форме большого тендира, т.е. круглой ямы с отвесными стенами, обмазанными глиной, в которых обнаруживаются человеческие скелеты и красного цвета кувшинчики.

В 1946 г. научным сотрудником Института истории И.А.Меджидовой в процессе этнографического обследования апшеронских сел было собрано достаточно сведений о наличии древних могил, имеющих форму большого тендира в Маштаги, в селе Бузовны, в г. Баку (на месте бывш. Александроневского собора - в таких могилах имелись иногда 6-7 скелетов, как будто в сидячем положении, кости нескольких скелетов лежали по кругу около стенок могилы) с человеческими скелетами и фрагментами керамики красного цвета (2, 92-93).

Инвентарь каменных ящиков Дамбы и Агдаш-дюзи, а также одного грунтового погребения Бинагады состоит из керамики, оружия, предметов украшений, костей животных.

Керамический материал, собранный с памятников Апшерона (Дамба, Агдаш-дюзи и Бинагады) по классификации И.Алиева разделяется на 2 группы.

Первая группа – состоит из керамики красного и светло-красного обжига, с примесью дресвы, шамота и других грубых добавок. Они обо-

жжены слабо и неравномерно. Поверхность сосудов шероховатая, чаще шероховато-штрихованная, слабо заглажена. Иногда на сосудах прослеживаются волнистые линии-штрихи. В отличие от наружной поверхности, внутренняя поверхность у всех сосудов хорошо заглажена и имеет тонкое покрытие чисто-отмученной глиной.

Сосуды сформованы от руки, и поэтому имеют ассиметричные формы. Они представлены сосудами с вздутым туловом на плоском дне, невысокими мисками, баночными сосудами с приземисто округлым корпусом и плоским широким дном, широкими горловинами с отогнутым венчиком (1, 66-68). Эта группа керамики характерна для Апшерона, и в погребальных памятниках Агдаш-дюзи составляет почти половину всей керамики (табл. II, рис. 3-5) (1, 69).

Вторая группа – состоит из серой керамики. Она изготовлена из тонкоотмученной глины, отличается качественной выделкой, поверхность ее залощена. В эту группу входят хорошо изготовленные кувшины, с одной или двумя ручками, круглобокие плоскодонные сосуды, небольшие горшки, и одноручные кружки (табл. II, рис. 2) (2, 86, табл. 1, рис 3; 1, 68-69).

Как было указано выше, в памятниках Апшерона иногда встречаются предметы, явно отражающие элементы Ходжалы-Кедабекской культуры. Одним из таких предметов является кувшин темно-серого цвета, найденный в каменном ящике №3 в Дамбе. Высота кувшина – 24 см, диаметр венчика – 12 см, диаметр тулова – 35 см, диаметр дна сосуда 18см. Он изготовлен из тщательно отмученной глины и сформован на примитивном гончарном круге. Обжиг хороший. Поверхность залощена. Кувшин имеет шаровидную форму, несколько сплюснутую сверху и снизу. Горловина низкая. Венчик кувшина круглый, немного загибается кнаружи и окаймлен тонким жгутом. На округлом корпусе, на уровне плеч, имеются три лепные кружки диаметром около 5-5,5см, расположенные на одинаковом расстоянии друг от друга. От наружного края каждого кружка на поверхность сосуда отходит небольшой клинообразный выступ, утонченный конец которого направлен вниз по корпусу сосуда. Ниже кружков на расстоянии около 1 см, верхняя часть сосуда опоясана двумя почти параллельными слегка вдавленными тонкими линиями. Начиная от этого пояса поверхность нижней расширенной части кувшина до основания покрыта еле заметными лощеными линиями, проведенными сверху вниз (табл. II, рис. 1) (2, 84-86 рис. 1, табл. 1, 6).

Оружия Агдаш-дюзи представлены железными кинжалами (каменные ящики №4,18), втульчатый копьем (каменный ящик №4), 2 железными ножами (каменный ящик №11) и их обломками (каменные ящики №7, 17), а также железными мечами (каменный ящик №4), один из которых имел двураструбную рукоятку (каменный ящик №11), бронзовыми наконечниками стрел с длинным черешком и листовидной формы.

Бронзовый наконечник стрелы скифского образца был найден в каменном ящике №4 на территории Дамбы. «...Он имеет форму удлиненного листа с заостренным концом. Длина стрелы 43мм, наибольшая ширина

ее 15мм. Посредине от основания до самого конца стрелы, по обеим сторонам ее, проходит жилородное утолщение с округленной поверхностью. В нижней части это утолщение образует втулку с полой серединой для насадки древка стрелы. Диаметр отверстия у начала втулки 7мм. Втулочная пустота имеет коническую форму и по мере приближения к концу стрелы утончается и на расстоянии 18мм от начала отверстия заканчивается. Следующая за втулкой остальная часть утолщения до конца стрелы представляет собой массивную жилку, выступающую по обе стороны ее. Она имеет округленную поверхность, является непрерывным продолжением втулочного выступа и, постепенно утончаясь, образует заостренный конец стрелы. Втулка стрелы у начала основания с наружной стороны имеет небольшой выступ-шпору с заостренным концом. На краю отверстия втулки имеется небольшая трещина» (табл. III, рис. 15) (2, 87-88, табл. 2, рис 1).

Рядом с наконечником стрелы были найдены три небольших обломка перегнивших трубчатых костей человека. Заостренная часть наконечника стрелы была слегка согнута, что возможно произошло при сильном ударе, когда вонзилась в тело погребенного. По предположению Джафарзаде И.М. «погребенный принял участие в битвах против скифов, двинувшихся в Азербайджан через Каспийский проход в VII в. до н.э. Если же это объяснить тем, что изгиб кончика стрелы связан с каким-нибудь ритуалом, совершившимся в момент погребения покойника, то можно предположить, что в могиле был погребен человек из скифских племен, которые совершали походы в Азербайджан и в другие области Ближнего Востока в VII в. до н.э.»

Таким образом, на основе данного артефакта эта могила была датирована VII в. до н.э. (2, 88).

Помимо этого на территории Агдаш-дюзи были найдены бронзовые наконечники стрел с длинным черешком (каменный ящик №11) и листовидной формы (каменные ящики №15, 18), а также кремневые наконечники стрел (табл. III, рис. 2-9) (1, 66-68).

Одним из уникальных находок на территории полуострова является биметаллический меч. Он был выявлен из каменного ящика №11 в Агдаш-дюзи и на сегодняшний день является единственной находкой оружия такого типа на территории Апшерона. Длина меча – 78см, длина стержня рукоятки – 9 см, толщина стержня – 1,4 см, ширина основания – 2,9 см, длина основания с вилками 15см.

«Он имеет бронзовую рукоятку с двурострубным навершием и вильчатым основанием. Рукоятка меча изготовлена литьем в специальной форме. Навершие меча двурострубной формы с округлой возвышающейся шишечкой посередине и поперечными валиками. Роструб навершия развернут перпендикулярно плоскости клинка. Стержень рукоятки в сечении прямоугольный с четко выделенными гранями, ближе к основанию украшен разными поперечными линиями и крестиками. В основании имеется резной орнамент в виде горизонтальных линий и двух рядов равносторонних треугольников. Клинок меча железный, ближе к острию су-

жающийся, в сечении ромбовидный» (табл. III, рис. 1) (5, 29-31).

Считается, что мечи и кинжалы этого типа были сформированы и произведены в Талыш-Муганской зоне Азербайджана. Идентичные апшеронскому мечу из Агдаш-дюзи единичные экземпляры были обнаружены в Азербайджане в Кырылы вблизи г. Газах и на побережье Каспийского моря на мысе Бяндован, на территории Северного Кавказа в Мугерганском могильнике, на территории Алигрыха и Кущи в Грузии, а также в Ани, Караклисе и Мхарате в Армении (5, 30).

М.Н.Погребова, которая долгие годы занималась исследованием оружия Южного Кавказа, считает, что кинжалы и мечи с двураструбными рукоятками датируются концом IX-VII вв. до н.э. и проникли на Южный Кавказ в эпоху поздней бронзы через Талыш и Муганскую равнину, где, видимо, и сформировалась типично южно-кавказская форма. Более того, основываясь на специфичные артефакты из талышского региона, она подчеркивает связующую роль этого района в осуществлении переднеазиатско-южнокавказских связей в эпоху поздней бронзы и раннего железа (9, 16).

Таким образом, был установлен приблизительный маршрут распространения оружия данного типа начиная от очага их производства по всему Кавказу, один из которых проходил вдоль Каспийского побережья на север, а другой - вверх по долине Куры (9, 16; 5, 31).

На основании комплекса материалов из каменного ящика №11 в Агдаш-дюзи меч был датирован VIII в. до н.э. (5, 31).

Железные кинжалы на территории Апшерона известны только из каменных ящиков Агдаш-дюзи (№4, 18), которые были найдены у ног скелета и под ним (табл. III, рис. 11) (1, 68).

В каменных ящиках Агдаш-дюзи (№4,7, 11,17) были также найдены железные ножи и их обломки (табл. III, рис. 10,12-14) (3, 16; 1, 66-68) .

В каменном ящике №4 Агдаш-дюзи найдено также втульчатое копье (1, 66).

В исследуемых погребальных памятниках были обнаружены также **предметы украшения**, состоящие из бронзового пояса с гравированной поверхностью (каменный ящик № 11 Агдаш-дюзи), бронзовых колец (Агдаш-дюзи, Бинагади), более 200 разновидных бус из сердолика, яшмы, агата с сетчатым декором на поверхности (Бинагади), а также пастовых бусин (Агдаш-дюзи, Дамба, Бинагади), спиралей, булавок квадратного сечения с закругленным ушком, пинцета, браслета с сомкнутыми концами, браслета с нанизанными сердоликовыми бусинами (Бинагади) (табл. IV) (1, 69 ; 8, 81-83)

Среди предметов украшений Апшерона особое место занимает бронзовый пояс с гравированной поверхностью, найденный в каменном ящике №11 в Агдаш-дюзи. «...По своей форме он отличается от остальных бронзовых поясов, найденных до сих пор в Азербайджане и в целом на Южном Кавказе. Один конец пояса в форме треугольных резцов, в средней части которых имеется полукруглое отверстие. На другом конце пояса имеется отверстие, играющее роль петли. Изображения на поясе представляют сцену со сложной композицией и разделены на два участка.

На первом участке изображены 3 следующие друг за другом животные, бык с рогами в форме полумесяца, крупнорогатый олень, двурогий козел. На втором участке, также изображены 3 следующие друг за другом животные, крупнорогатый горный козел, дикое животное с крупными лапами (лев) и бык с рогами в форме полумесяца. Помимо них здесь выгравированы различные животные, птицы, змеи и астральные символы. Ширина пояса – 11см, длина - 90см.» Пояс ныне хранится в Государственном историческом заповеднике Ширваншахов (инв. №5630) (табл. IV, рис. 9) (10, табл. IV, рис. I; 13).

Изображения, составляющие сложную композицию пояса, Г.Асланов считает связанными с фантастической борьбой между четырьмя природными стихиями - землей, небом, водой и подземными силами. А астральные знаки на поясе он считает символами огня и света (11). Треугольники, являются характерными геометрическими фигурами на бронзовых поясах из Азербайджана. Они встречаются на бронзовых поясах из Мингечаура, Ходжалинского кургана №2, в том числе и на поясе из Апшерона.

Исследователь бронзовых поясов Азербайджана Т.Геюшева отмечает, что треугольники на поясах из Мингечаура и Ходжалов изображены один в другом и их внутреннее пространство заполнено изображениями полукругов, колоса и ломаными линиями – штрихами. А на поясе из Апшерона изображение треугольника более упрощенное. По ее мнению и в данном случае изображения треугольников несут в себе определенный космогонический смысл и символику». Известно, что подобные треугольники имеют широкое распространение на крашеной керамике Нахчывана, относящейся к эпохе бронзы, а также на большинстве керамических изделий исследуемого периода. «Геометрические фигуры в виде треугольников использовали и при орнаментации каймы, обрамляющей бронзовые пояса. Их изображения можно встретить на предметах вооружения и на украшениях. Исследователи изображения треугольников считают символами гор. Горы обожествлялись и выступали одним из элементов поклонения солнцу» (12).

Бронзовые браслеты пластинчатые и с сомкнутыми концами были обнаружены в каменном ящике №7 в Агдаш-дюзи и в Бинагадинском погребении - с нанизанными сердоликовыми бусинами (1, 66, 69; 8, 81-83).

В каменном ящике №14 в Агдаш-дюзю и в Бинагадинском погребении были найдены бронзовые кольца, иногда в три оборота (1, 66, 69; 8, 81-83).

В каменном ящике №7 в Агдаш-дюзю была найдена бронзовая подвеска в виде колокольчика (табл. IV, рис. 6) (1, 66).

В погребениях Апшерона было найдено большое количество различных бус (сердоликовых, пастовых, агатовых, глиняных, бронзовых, из яшмы и ракушечника) (табл. IV, рис. 1-5).

Сердоликовые бусы были найдены в каменных ящиках Дамбы (№5) и Агдаш-дюзи (№3- 6, 7, 9,11- 14, 17, 18), а также в Бинагадинском грунтовом погребении (8, 81-83).

Пастовые бусы синего и голубого цвета были найдены в каменных ящиках Агдаш-дюзи (№4-7, 12, 14, 18) (1, 65-66, 68).

Кроме этого в каменном ящике №5 на территории Дамбы были найдены 3 глиняные бусы цилиндрической формы (1, 12); в каменном ящике №7 Агдаш-дюзи - бусы из бронзы и ракушечника (1, 66); а в Бинагадинском погребении – бусы из яшмы и агата (1, 69). Интересны агатовые бусы с сетчатым декором на поверхности из Бинагадинского погребения (1, 69; 8, 81-83).

В каменном ящике №4 в Дамбе был найден кусок дымчатого обсидиана (табл. III, рис. 16) (2, 87, табл. 2, рис 1)

В Бинагадинском погребении были найдены бронзовые спирали, а также булавка квадратного сечения с закругленным ушком (1, 69; 8, 81-83).

В каменных ящиках Агдаш-дюзи были найдены также кости черепахи (каменные ящики № 7,9) и козы (каменные ящики № 7,9).

На основе керамического материала (в основном серой качественной, широко распространенной в это время особенно в западных районах Азербайджана – ходжалы-кедабекской культуры), так и немногочисленных трех- и двулопастных втульчатых стрел с шипом, каменные ящики Дамбы были отнесены к XIII-VI вв. до н.э. (1, 14)

А учитывая то, что погребения Агдаш-дюзи были совершены на территории поселения, которое к этому времени не функционировало, и материалы, отражали сильное влияние на апшеронскую культуру ходжалы-кедабекской культуры с запада и муганской - с юга, погребальные памятники датированы XI-VIII вв. до н.э. (1, 69).

Грунтовое погребение в Бинагади также датируется первыми веками I тыс. до н.э.

Таким образом, основываясь на артефакты, обнаруженные в погребениях (особенно биметаллические и железные предметы) и подытоживая все вышесказанное, можно сделать вывод, что описанные каменные ящики Дамбы и Агдаш-дюзи, а также одно грунтовое погребение в Бинагади отражают культуру эпохи поздней бронзы и раннего железа и относятся к XIII-VI вв. до н.э.

В статье «Об археологических памятниках Апшерона», Г.Асланов, погребальные памятники полуострова на основе их конструктивных особенностей делил на четыре типа – грунтовые погребения, каменные ящики, подземные и наземные склепы и курганы. По имеющимся на данный момент сведениям к исследуемому периоду относятся первые два типа погребальных памятников. Но несмотря на это, автор указывает, что во всех типах погребений прослеживаются одинаковый обряд захоронения. Четкой закономерности в ориентации скелетов нет, но в большинстве случаев покойники захоронены на левом боку (14, 77).

На примере каменного ящика №11 в Агдаш-дюзи он подчеркивает имущественную дифференциацию внутри общества, проявляющуюся в погребальном инвентаре и в конструктивной особенности могилы (двухкамерная). Г.Асланов считает, что погребение принадлежало знатному члену родовой общины (14, 78).

Известно, что в конце периода поздней бронзы - раннего железа племена – насельники Апшеронского полуострова, также как и всего Азербайджана находились на грани разложения первобытнообщинного строя. В этот же период Апшерон был вовлечен в поток событий, охвативший весь Азербайджан и сопредельные районы. Угроза со стороны племен киммерийцев и скифов с севера, продвигающихся на юг в Переднюю Азию, естественно, не могла не отразиться на внутреннем развитии как местных племен Азербайджана, так и Кавказа.

ЛИТЕРАТУРА

1. Алиев И.Н. Апшерон в эпоху бронзы и раннего железа. Диссертация на соискание ученой степени кандидата исторических наук, Баку, 1992, 135 с.
2. Джафарзаде И.М. Археологические разведки на Апшероне. // Известия АН Азерб. ССР, №6, Баку, 1948, с. 81-94
3. Aslanov Q.M. Abşeronda 1963-cü il arxeoloji qazıntı işlərinin hesabatı // AMEA Tarix İnstitutunun elmi Arxivi, inv. №5705, 21 s.
4. Асланов Г. Сооружение эпохи бронзы у поселений Агдаш-дюзи I на Апшероне // Археологические открытия 1973 года. Москва, 1974 с. 444-445.
5. Алиев И.Н. Биметаллический меч с Апшерона и его параллели. // Археологические и этнографические изыскания в Азербайджане (1985г.). Баку, 1986, с.29-31
6. Вахшалиев V.B. Naxçıvanın qədim tayfalarının mənəvi mədəniyyəti (e.ə. VI – I min. əid arxeoloji abidələr əsasında) Bakı, 2004, 320s.
7. Сагитова М.Д. Карамахинская гробница // Археология, этнография, фольклористика Кавказа. Новейшие археологические и этнографические исследования на Кавказе. Махачкала, 2007г., с. 153-158
8. Sadiqzadə Ş.H. Abşeronda tapılmış yeni arxeoloji materiallar // Azərbaycan SSR Elmlər Akademiyasının Məruzələri, XX cild №4, 1964, s.81-84
9. Махмудов Ф.Р. Культура Юго-Восточного Азербайджана в эпоху бронзы и раннего железа. Баку, 2008, 215с.
10. Göyüşova T.N. Azərbaycan muzeylərində qorunan tunc kəmər kolleksiyaları // Azərbaycan Arxeologiyası və Etnoqrafiyası №1, Bakı, 2005, s. 82-89
11. Göyüşova T.N. Azərbaycanın tunc kəmərlərinin öyrənilmə tarixinə dair // Azərbaycan Arxeologiyası və Etnoqrafiyası, №1, Bakı, 2007, s.68-76
12. Геюшева Т.Н. Геометрические орнаменты, рисунки и фигуры на бронзовых поясах из Азербайджана // Azərbaycan Arxeologiyası və Etnoqrafiyası, № 1 Bakı, 2011, с. 76-82
13. Göyüşova T.N. Abşerondan tapılmış bir tunc kəmər haqqında // 2000-2001-ci illərdə aparılmış arxeoloji və etnoqrafik tədqiqatların yekunlarına həsr olunmuş elmi sessiya (çöl tədqiqatları və nəzəri problemlər) tezislər. Bakı, 2002, s.116-117
14. Гардашхан Асланов. Об археологических памятниках Апшерона // Материальная культура Азербайджана т. IX, Ваку, 1980, с. 69-81

Arzu Qəhrəman qızı Abdullayeva

ABŞERONUN SON TUNC-İLK DƏMİR DÖVRÜ QƏBİR ABİDƏLƏRİ

XÜLASƏ

Məqalə Abşeronun son tunc-ilk dəmir dövrü qəbir abidələrinə həsr olunub. Məlum olduğu kimi, hələ XX-ci əsrin 40 və 60-cı illərində İ.M.Cəfərzadə, Qardaşxan Aslanov və Ş.H.Sadiqzadə tərəfindən Abşeron yarımadasının müxtəlif yerlərində (Pirallahı adasında damba yaxınlığında, Mərdəkan kəndi yaxınlığında Ağdaş düzündə, Binəqədi yaxınlığında) daş qutu qəbirlər və bir ədəd torpaq qəbir aşkar olunub, tədqiq edilmişdir.

Pirallahı adasında damba yaxınlığında və Mərdəkan kəndi yaxınlığında Ağdaş düzündə aşkar olunmuş daş qutu qəbirlər Azərbaycanın digər bölgələrində tədqiq edilmiş daş qutu qəbirlərindən fərqlənməyib eyni konstruksiyaya malik olmuşdular. Onlar şaquli vəziyyətdə yerə basdırılmış daşlardan inşa edilmişdir. Qəbirlərdə olubasdırma (inqumasiya) adəti müşahidə olunur. Ölülər müxtəlif istiqamətdə və müxtəlif (uzadılmış və bükülü) vəziyyətlərdə dəfn olunmuşlar. Burada mərhumu müşahidə edən çoxlu sayda qəbir avadanlığı (gil qablar, silah və bəzək əşyaları) aşkar edilmişdir.

Binəqədi ərazisində aşkar olunmuş bir ədəd torpaq qəbiri yarımadaının qərb hissəsində hələ ki yeganə son tunc-ilk dəmir dövrünə aid qəbir abidəsidir. Burada da eynən inqumasiya adəti izlənilmiş və müxtəlif arxeoloji materiallar aşkar olunmuşdur.

Bu materiallar əsasında Abşeronun qəbir abidələri e.ə. XIII-VI əsrlərə aid edilmişdir.

Arzu Abdullayeva Kahraman

LATE BRONZE-EARLY IRON AGE GRAVE MONUMENTS OF ABSHERON

SUMMARY

The article is dedicated to Late Bronze-Early Iron Age grave monuments. As it is known, stone box graves and one land grave were found and investigated by I.Jafarzade, Kardashan Aslanov and Sh. H.Sadigzade in the 40's and 60's of the XX century different areas of the Absheron Peninsula (Pirallahı island near the dam, Agdash plain close to Mardakan village, near Binagadi).

Stone box graves, discovered on the Pirallahı island near the dam, in Agdash plain close to Mardakan village, do not differ from the stone box graves studied in other regions of Azerbaijan and have the same construction. They are constructed of stones putted on a vertical position. Inhumation is observed in the graves. The dead were buried in different directions and in different (extensible and twisted) conditions. A large number of grave equipments (clay vessels, weapons and decorative items) were discovered here.

One land grave discovered in the Binagadi territory is still the only monument of the Late Bronze-Early Iron Age in the western part of the peninsula. In the same way, inhumation tradition was observed and various archaeological materials were discovered here.

Based on these materials, Absheron grave monuments are dated to XIII-VI centuries.

Таблица I

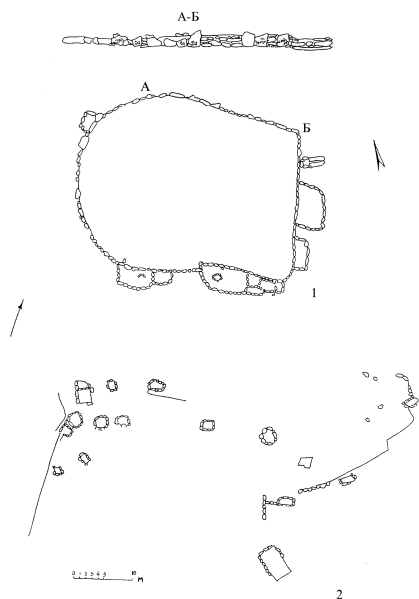


Таблица II

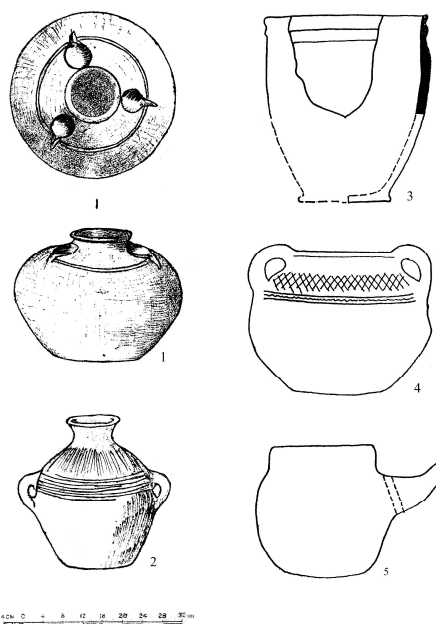


Таблица III

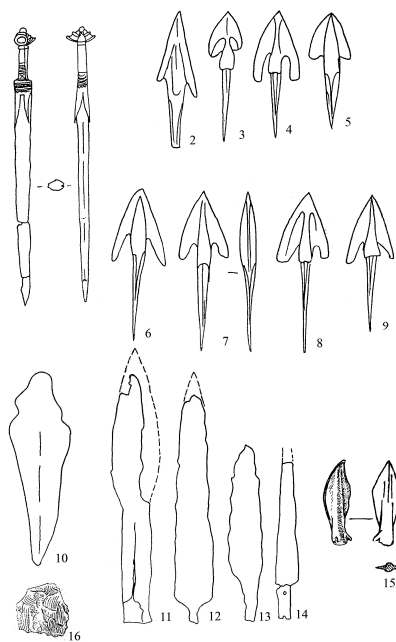


Таблица IV

