

Хагани Имран оглу Алмамедов
Институт археологии и этнографии НАНА
Отдел "Археологии эпохи энеолита и ранней бронзы"
E-mail: xoyski@mail.ru

**ПЕРВЫЕ ИТОГИ РАЗВЕДОЧНЫХ РАБОТ НА ТЕРРИТОРИИ
ГАРАБАГСКОЙ РАВНИНЕ
(НА ОСНОВЕ ИССЛЕДОВАНИЙ 2010 ГОДА)**

Açar sözlər: Qarabağ düzənliyi, Qarabağ neoliti, Leylatəpə mədəniyyəti, "Qarabağ neolit-eneolit ekspedisiyası", "Qarabağın arxeoloji abidələrinin Coğrafi Məlumat Bazası"

Ключевые слова: Гарабагская равнина, Гарабахской неолит, Лейлатепинская культура, «Гарабагская неолит-энеолитическая экспедиция», «Географической информационной базы археологических памятников Гарабаха».

Key words: The Garabagh Plain, The neolithic of Garabagh, Leylatepe culture, "Garabakh Neolithic-Chalcolithic Expedition", "Geographical Database of Archaeological Monuments of Garabakh".

Изучение археологических памятников на территории Гарабага, начавшееся более ста лет назад, к настоящему времени достигло значительных успехов. Сегодня археологическими исследованиями охвачены все его регионы, выявлено и изучено множество разнохарактерных и разновременных памятников, выделены археологические культуры и т.д.

Но наряду со всеми достижениями с каждым днём всё чаще сталкиваемся с сложной и постоянно актуализирующейся проблемой сохранения памятников. Памятники, тысячелетиями хранившие и донёсшие до наших дней ценнейшую информацию на глазах исчезают. И процесс этот идёт всё более нарастающими темпами, скорость и объёмы которого, значительно превосходят скорость и объёмы их археологического изучения. Охранные мероприятия, большей частью выраженные в различных постановлениях и решениях, на практике мало эффективны. Одна из причин этому, отсутствие полноценного «Банка данных» памятников, имеющихся на территории Азербайджана (1, с. 238).

Уже не первый год существует и периодически обновляется, так называемый список, «Недвижимые памятники истории и культуры на территории Республики Азербайджан, взятые на государственный учёт и распределённые по степени значимости». Не будем касаться всех проблем, связанных с этим списком. Отметим только одно, по нему, практически, невозможно найти, проверить состояние и тем более обеспечить сохранность памятников.

В первую очередь, потому что, ориентиры их местоположения более чем приблизительны и даже более или менее хорошая их фиксация со

временем по различным объективным причинам, перестают работать. Всё сказанное наглядно показывает необходимость принципиально нового подхода к фиксации памятников, необходимость создания современного «Банка данных» памятников Азербайджана. Конечно, фиксация памятников и создание «Банка данных» это только часть работ по решению проблемы. Но это позволит точно знать местоположение и характер памятника, а, следовательно, повысит эффективность его охраны.

Гарабагский регион Азербайджана с его природными богатствами, издревле был местом обитания человека. Тысячелетиями, сменяющие друг друга поколения культур, государств и т.д. оставляли здесь следы своего пребывания – памятники, донёсшие до нас информацию о всех сторонах их жизни.

К сожалению, наряду с уже сказанным о памятниках Азербайджана, в Гарабагском регионе процесс их уничтожения значительно усилился в связи с войной, навязанной соседями агрессорами. Значительная часть Гарабага ныне находится под оккупацией и обеспечение сохранности памятников там не представляется возможным. Кроме того, в ходе проходивших военных действий, многие памятники, являющиеся единственными возвышениями на Гарабагских равнинах, использовались в качестве укреплений. На них устраивались блиндажи и окопы, их грунт выносили для создания различных укреплений. В результате, большое количество памятников на этой территории, в той или иной мере, серьёзно повреждены или полностью уничтожены. Промедление с созданием принципиально нового «Банка данных» о памятниках этого региона, может в ближайшее время привести к их безвозвратной потере, к потере многих носителей ценнейшей информации, хранившейся тысячелетиями (1, с. 238).

Археологические исследования в Гарабагском регионе, приостановленные в связи с начавшейся Гарабагской войной, в последние годы были возобновлены. Одним из шагов к активизации его археологического изучения стало создание «Гарабагской неолит-энеолитической экспедиции», которая в качестве первого шага своей деятельности поставила целью создание «Банка данных» археологических памятников Гарабагского региона, в первую очередь, эпохи неолита. Разведкой новых и мониторингом уже известных памятников была охвачена вся не оккупированная часть Агдамского и, в меру сил, прилегающие к нему территории Агдамского и Бардинского районов. В первую очередь каждый памятник фиксировался и наносился на электронную карту [Карта] с помощью GPS навигатора, проведены полевые топографические измерения зафиксированных памятников и, основываясь на собранную информацию, в камеральных условиях составлены топографические планы с применением программы «Autodesk Map». Наряду с этим, используя программу «Global Mapper», на основе трехмерной цифровой информации для каждого памятника выполнены горизонтальные срезы рельефа по СЮ и ЗВ (Рис., 1-5), а также изображения «3D» в направлениях север, юг, восток и запад. Составление топографического плана каждого памятника в отдельности дало возможность получения такой информации о памятнике, как место-

расположение, геометрическая конфигурация и особенности рельефа, а также создание информационной базы каждого памятника. Собирался и анализировался подъёмный археологический материал, что позволяло первично характеризовать каждый памятник (2, с. 295; 3, с. 2; 4, с. 9).

Основной целью проведения разведочных археологических работ на территории Гарабахской равнины является создание сборника «Свод археологических памятников Гарабаха» и «Географической информационной базы археологических памятников Гарабаха».

Создание единой "Географической информационной базы археологических памятников Гарабаха" основывается на топографических планах, составленных при помощи современных высокоточных геодезических приборов с использованием программного обеспечения "ArcMap" GIS, а также на атрибутивной информации о памятниках. Информация, собранная о каждом памятнике и изображении, включены в раздел атрибутивной информации "Географической информационной базы" (4, с. 9).

Сложным, выявленных в процессе фиксации, археологических памятников было отсутствие названий памятников в виде холма. Местное население такие памятники, в основном называет «тепе» (холм), поэтому фиксация их велась в зависимости от расположения, вида, растительного покрова и других особенностей.

Часть из них была известна по работам Идеала Нариманова (5, с. 39-61) и Гидаята Джафарова (6, с. 1-90; 7, с. 6-15) в 60-80 – е годы прошлого столетия. Нами лишь уточнены их месторасположение, определено современное состояние, увеличена фактическая материальная информация и всё это заложено в создаваемый «Банк данных». Часть памятников выявлена и зафиксирована впервые.

Вместе с тем, новые работы в этом направлении уже дали определённый результат. Так мы уже имеем точные привязки памятников к местности и карте Азербайджана, что позволит лучше организовать их охрану и уберечь от разрушений. Появилась возможность постановки вопроса и исследования принципов расселения на территории равнин Гарабага в эпоху неолита.

В археологической науке, до выявления и выделения памятников Лейлатепинской культуры, все памятники эпохи неолита на территории Азербайджана, по технологическим особенностям их керамики разделены на две большие группы – памятники с керамикой, формованной из глины с неорганическими добавками и памятники с керамикой, в глине которой преобладают органические, главным образом, растительные добавки. Это, в принципе, правильное деление на фоне большого количества новых объектов, не отражает всего спектра реальной дифференцированности памятников эпохи неолита на территории Азербайджана. Назрела потребность обоснования более дифференцированной культурно-технологической схемы выделения памятников.

В результате наших полевых исследований и комплексного анализа всей собранной керамической коллекции, появилась возможность говорить о Гарабагской керамике эпохи неолита с соответствующими ей тех-

ническими, технологическими и художественно-эстетическими особенностями. И это только первый шаг.

Думаем, что дальнейшие стационарные раскопки на узловых памятниках этого региона позволят выделить характерные особенности и других категорий археологического комплекса неолитических памятников Гарабага и говорить не только о Гарабагской керамике, а о культуре Гарабагского неолита в целом.

В настоящее время в археологии Кавказа и особенно в Азербайджане остро стоит вопрос изучения Лейлатепинской культуры. Новыми открытыми памятниками значительно расширился её ареал, появилась возможность их хронологической дифференциации. Эпонимный памятник этой культуры- поселение Лейлатепе было выявлено Идеалом Наримановым на территории Гарабага (8, с. 271-272; 9, с. 462; 10, с. 10-11; 11, с. 9). Им же было отмечено несколько других памятников этого региона, где встречалась лейлатепинская керамика. Однако, Гарабагский регион по их количеству превосходит все другие регионы Южного Кавказа.

Исследованиями 2010 года, число памятников Лейлатепинской культуры на территории Гарабага значительно увеличилось и достигло 20 (1. с. 239).

Это позволяет нам укрепиться в мнении, что месопотамские мигранты на Кавказе в первую очередь освоили равнины Гарабага, по своим природным условиям очень напоминающие их прародину. Он стал основным ареалом их расселения, центром нового Кавказского расцвета их культуры (4, с. 433; 12, с. 21-22).

ЛИТЕРАТУРА

1. Алмамедов Х.И. Археологические исследования «Гарабагской неолит-энеолитической экспедиции» в 2010 году. *Azərbaycanda Kültürə abidəsinin kəşfinin 60 illiyinə həsr olunmuş "Qafqazın erkən əkinçilik mədəniyyətləri" adlı Beynəlxalq elmi konfransının məqalələr toplusu*. Bakı, "Afpoliqraf", 2012. с. 238-247.
2. Alməmmədov X.İ. Axundov T.İ. "Qarabağ eneolit ekspedisiyası"nın 2010-cu ildə apardığı arxeoloji tədqiqatlar // *Azərbaycanda arxeoloji tədqiqatlar*. Bakı, "Xəzər Universiteti" nəşriyyatı, 2011, s., 295-303.
3. Alməmmədov X.İ. Axundov T.İ. "Qarabağ eneolit ekspedisiyası"nın 2010-cı ildə apardığı arxeoloji tədqiqatların hesabatı // *AMEA AEİ EA: inv: № H-681*, 91 s.
4. Alməmmədov X.İ. "Qarabağın arxeoloji abidələri toplusu". I kitab. Bakı: "Çap Art" Nəşriyyat evi, 2016, 448 s.
5. Нариманов И.Г. Культура древнейшего земледельческо-скотоводческого населения Азербайджана (эпоха энеолита VI-IV тыс. до н. э.) // Баку, 1987, 260 с.
6. Сəfərov H.F. "Mil-Qarabağ arxeoloji ekspedisiyası"nın 1987-ci ildə Qarabağda apardığı arxeoloji tədqiqatların hesabatı // *AMEA AEİ EA: inv: № H-483 (562)*, 90 с., 31 т.

7. Cəfərov H.F. Azərbaycan e.ə. IV minilliyin axırı-I minilliyin əvvəllərində (Qarabağın Qarqarçay və Tərtərçay hövzələrinin materialları əsasında) Bakı: Elm, 2000, 187 s.
8. Нариманов И.Г. Обейдские племена Месопотамии в Азербайджане / Всесоюзная археологическая конференция (тезиси докладов). Баку: Элм: 1985, с. 271-272.
9. Нариманов И.Г., Джафаров И.Ф., Джафарова А.Д. О работе Мильско-Карабахской экспедиции // Археологические открытия 1986, Москва, 1988, 542 с.
10. Нариманов И.Г., Алиев Н.Г. Культура Северного Азербайджана в эпоху позднего энеолита // Баку, 2001, 144 с.
11. Нариманов И.Г., Ахундов Т.И., Алиев Н.Г. Лейлатепе (поселение, традиция, этап в этно-культурной истории Южного Кавказа) // Баку. 2007.
12. Ахундов Т.И., Алмамедов Х.И. Южный Кавказ в эпоху неолита – ранней бронзы (Центральный и восточный регион). Azərbaycan arxeologiyası və etnoqrafiyası 2016, № 2, s. 19-33.

Xəqani İmran oğlu Alməmmədov

**QARABAĞ DÜZƏNLİYİNDƏ APARILMIŞ ARXEOLOJİ
TƏDQIQAT İŞLƏRİNİN İLKİN NƏTİCƏLƏRİ
(2010-CU İL TƏDQIQATLARI ƏSASINDA)**

XÜLASƏ

Azərbaycanın təbii zənginliklərə malik Qarabağ bölgəsi qədim dövrlərdən insanın məskunlaşdığı ərazilərdən olmuşdur. Minilliklər boyu bir-birini əvəz edən mədəniyyətlər, dövlətlər burada özlərinin varlıqlarının izlərini - onların mövcudluğunun bütün tərəflərini bizə catdıran abidələri qoymuşdular. Qarabağ ərazisində abidələrin dağılması prosesi təəssüflər olsun ki, uzdəniraq qonşularımızın işğalcılıq fəaliyyətlərilə əlaqədar olaraq daha da güclənmişdir. Qarabağın əsas hissəsi hal-hazırda işğal altında olduğundan orada abidələrin mühafizəsini təmin etmək mümkün deyil. Bundan başqa hərbi əməliyyatların gedişində Qarabağ düzənliyində yeganə yüksəkliklər olan coxlu sayda abidə istehkam kimi istifadə olunmuşdur. Onların üzərində blindaj və səngərlər salınmış, torpaqları müxtəlif istehkam qurğularının yaradılması üçün qazılaraq daşınmışdır. Nəticədə isə bu ərazidə olan abidələrin böyük bir qismi bu və ya digər səbəblərdən ya ciddi şəkildə zədələnmiş, ya da ki, tamamilə məhv olmuşdur. Bölgənin abidələri haqqında prinsipcə yeni "Məlumat bazası"nın yaradılmasında hər hansı bir ləngimə yaxın zamanlarda onların birdəfəlik məhvinə, nəticədə isə onlarda minilliklər boyu qorunaraq saxlanılmış coxsaylı məlumat daşıyıcılarının məhv olmasına səbəb ola bilər. Qarabağ bölgəsində arxeoloji tədqiqatlar məlum muharibənin başlaması ilə əlaqədar olaraq dayandırılsa da,

son illərdə bu tədqiqatlar yenidən başlanılmışdır. Bölgə arxeoloji cəhətdən öyrənilməsi prosesinin aktivləşdirilməsi istiqamətində atılmış ən əsas addımlardan biri 2010-cu ildə “Qarabağ neolit-eneolit ekspedisiyası”nın yaradılmasıdır. Ekspedisiya öz fəaliyyətində ilkin olaraq Qarabağ düzənliyinin arxeoloji abidələrinin, ilk növbədə isə neolit və eneolit dövrü abidələrinin “Coğrafi Məlumat Bazası”nın yaradılmasını məqsədini qoymuşdur.

Qarabağın arxeoloji abidələrinin vahid “Coğrafi Məlumat Bazası”nın yaradılması, yüksək dəqiqliyə malik müasir geodeziya cihazları və “ArcMap” GIS proqram təminatından istifadə edilərək tərtib olunmuş topoqrafik planlara və abidələrin atributiv məlumatlarına əsaslanır. Belə ki, hər bir abidədə cöl şəraitində topoqrafik ölçmə işləri aparılmış və “Autodesk Map” proqramının tətbiqilə cöl-ölçmə işlərindən əldə olunmuş informasiya kameral şəraitdə emal edilərək topoqrafik planlar tərtib olunmuşdur. Bunlarla yanaşı “Global Mapper” proqramından istifadə edilərək hər bir abidə ucun relyefin üç ölçülü ədədi məlumatlarına əsalandırılmış “şimal-cənub”, “qərb-şərq” istiqamətlərində en kəsikləri, həmçinin şimal, cənub, qərb və şərq istiqamətlərində “3D” görüntüsü hazırlanmışdır. Topoqrafik planların ayrı-ayrılıqda hər-bir abidə üçün tərtibatı, bu abidələr haqqında yer-məkan, həndəsi konfigurasiyası və relyef xüsusiyyətləri kimi məlumatların əldə olunmasına və hər bir abidənin fərdi informasiya bazasının yaradılmasında istifadə olunmuşdur. Hər bir abidəyə aid yaradılmış informasiya bazası isə vahid “Coğrafi Məlumat Bazası”nda atributiv məlumatlar bəlməsinə daxil edilmişdir.

Ekspedisiyanın 2010-cu ildə apardığı arxeoloji kəşfiyyat işləri zamanı 61 abidə elektron şəkildə qeydiyyatla alınaraq xəritələşdirilmişdir. Qeydiyyatla alınmış bu abidələrin bir hissəsi yeni abidələrdir. Yeni abidələrdə kəşfiyyat və artıq məlum olan abidələrin monitorinqi Ağdam rayonunun işğaldan azad bütün ərazisini, onunla həmsərhəd olan Ağcabədi və Bərdə rayonlarının ərazilərini əhatə etmişdir. Hər bir abidə GPS naviqator vasitəsilə qeydiyyatla alınaraq elektron xəritəyə kəcurulmuş, onlardan yerüstü material toplanılmış və müqayisəli analizi aparılmışdır ki, bu da onların ilkin olaraq xarakterizə etmək imkanı yaratmışdır.

Khagani Imran oglu Almammadov

**PRELIMINARY RESULTS OF THE ARCHAEOLOGICAL
RESEARCH AROUND THE TERRITORY OF THE
GARABAGH PLAIN
(BASED ON 2010 RESEARCH)**

SUMMARY

The Garabakh region is of Azerbaijan with its natural riches, has been a human habitat since most ancient times. Changing during millennia, cultures and states left here the traces of their respective heritage that comprehensively informed us about all vital activities of most ancient settlers. Regretfully, the destruction process of the archeological sites in the Garabakh region witnessed a

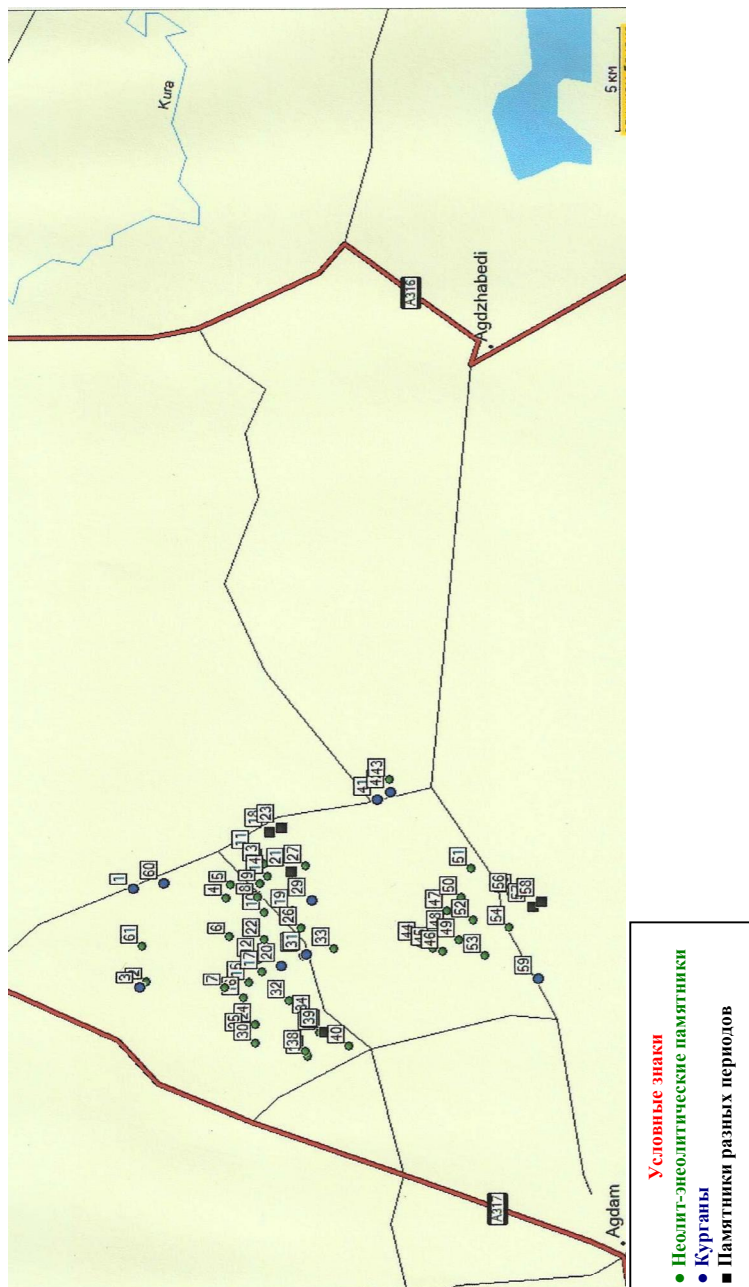
multifold intensification in connection with the war unleashed by the aggressive neighbor. Because a significant part of Garabakh is currently under the occupation, it seems no possible to protect the sites there. In addition, many sites, which are the only heights at the Garabakh plains, were used as fortifications during war actions. Trenches and dugouts were arranged at them; the soil of these sites was shifted in order to creat various fortifications. As a result, many sites here have been either seriously damaged or fully destroyed. In the near future, a delay in creation of a brand new database on the region's sites can lead to their irretrievable loss, to the loss of many carriers of most valuable information that had been preserved for millennia.

Archeological research works in the Garabakh region, which were suspended due to the Garabakh war, have been restarted recently. One of the main steps towards intensification of archeological research here was the establishment of a "Garabakh Neolithic-Chalcolithic Expedition" aiming, as its initial step, to create a database of Garabakh region's archeological sites, primarily, Neolithic and Chalcolithic ones.

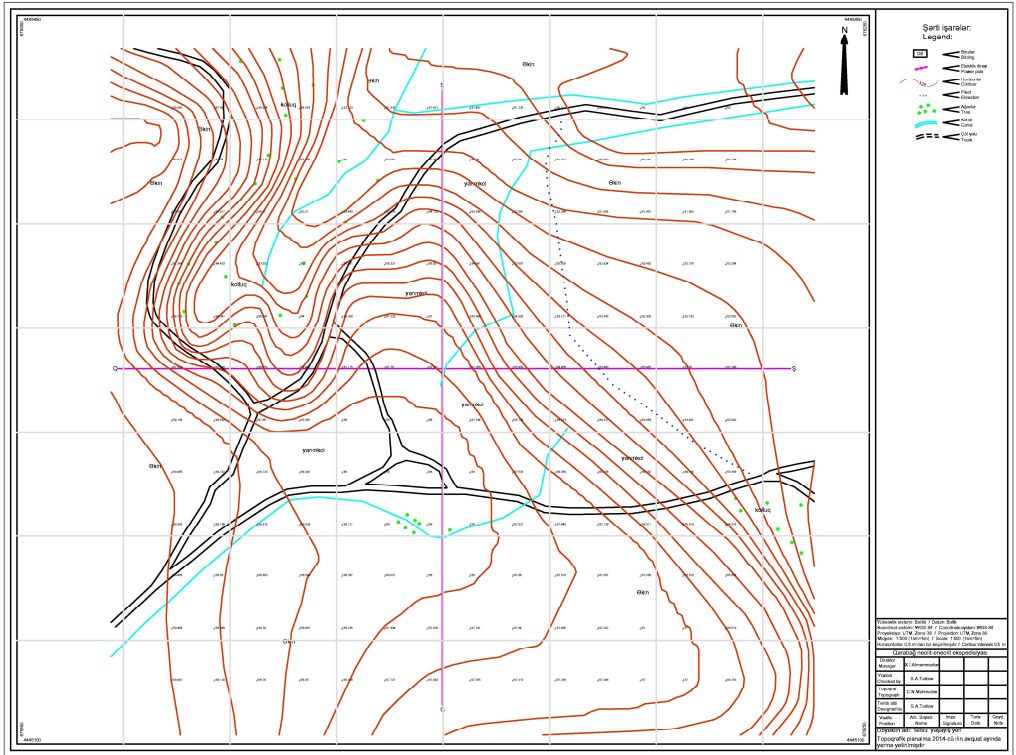
The creation of the "Geographical Database of Archeological Monuments of Garabakh" is based upon topographic schemes composed using up-to-date highprecise geodesic tools with the use of software ArcMap GIS, as well as upon attributive information contained on the sites. First of all, there were carried out field topographic measurements of the fixed sites; based upon the obtained information, in laboratory, there were set up topographic schemes with the application of "Autodesk Map" program. Besides, using "Global Mapper" program and basing on a 3D digital information technology, horizontal relief cut on north-south line and west-east line, as well as 3D images lying northward, southward, westward and eastward were performed for each site. Setting up a topographic layout of each separately taken sites made it possible to become aware of site-related information such as location, relief geometrical configuration and traits, and create a database of each site. The collected information about each site and the image of each site has been included in a chapter of attributive information of the "Geographical Database" above.

The exploration of new sites and the observation of the discovered ones covered the entire unoccupied part of the Aghdam region and accessible adjacent territories of the regions of Aghjabedi and Barda. Each site was fixed and electronically mapped using GPS navigator, which collected and subsequently yielded archaeological materials needed for the primary identification of each monument.

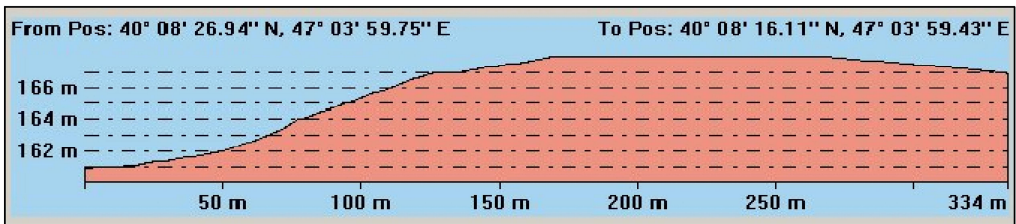
As a consequence, the Expedition's activity covered 61 sites in 2010. Some of the sites were discovered and identified for the first time ever.



Карта. Памятники исследованные «Гарабагской неолит-неолитической экспедиции» в 2010 году



Profil Ş(N) - C(S)



Profil Q(W) - Ş(E)

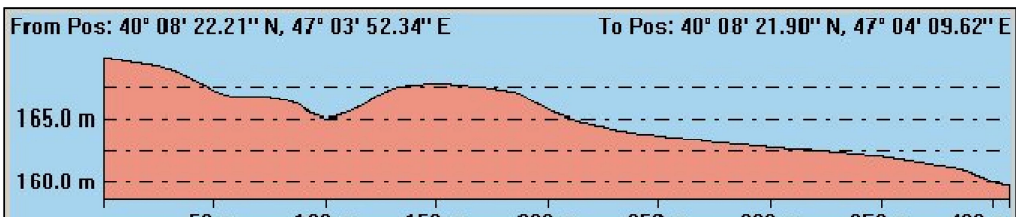
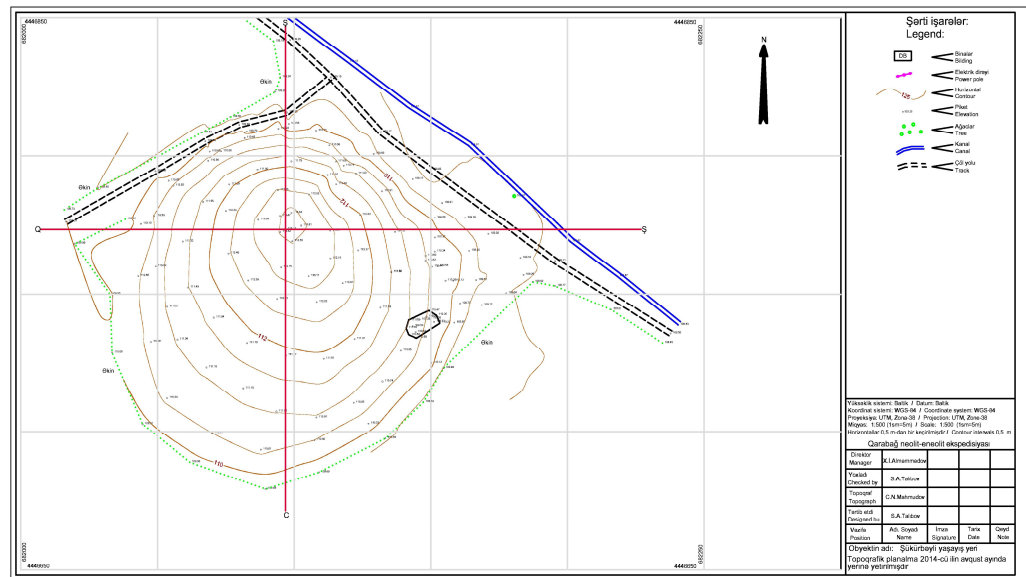
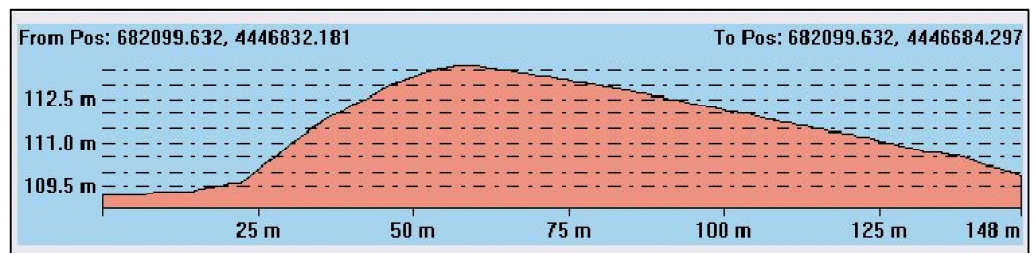


Рисунок 1. Топографический план и горизонтальные срезы рельефа поселения Истису.



Profil Ş(N) - C(S)



Profil Q(W) - Ş(E)

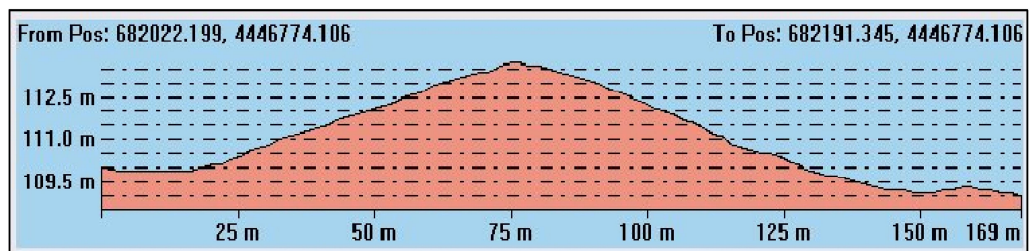
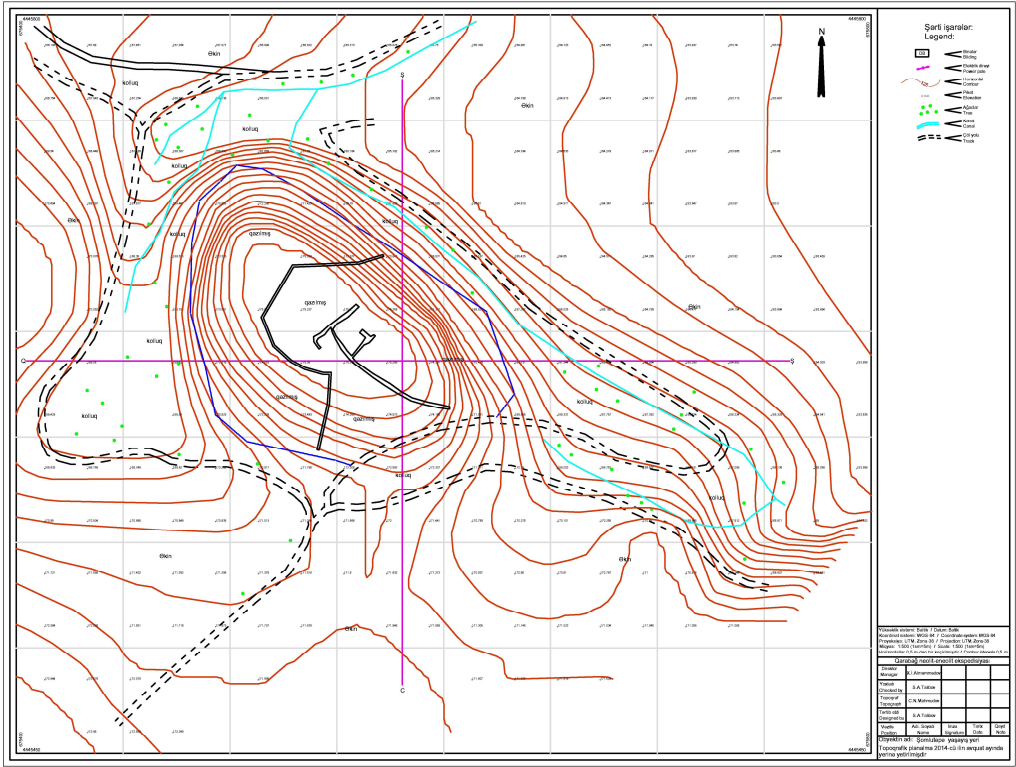
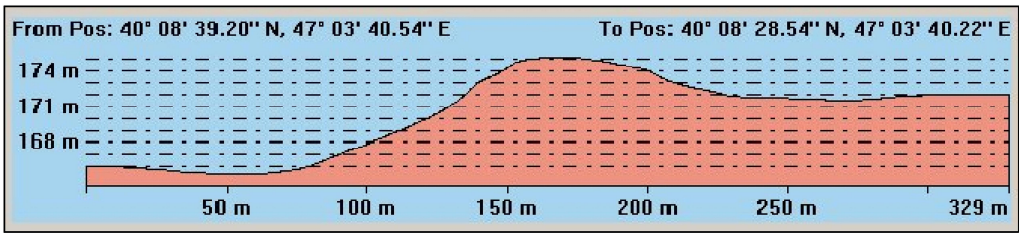


Рисунок 2. Топографический план и горизонтальные срезы рельефа поселения Шюкюрбеили.



Profil Ş(N) - C(S)



Profil Q(W) - Ş(E)

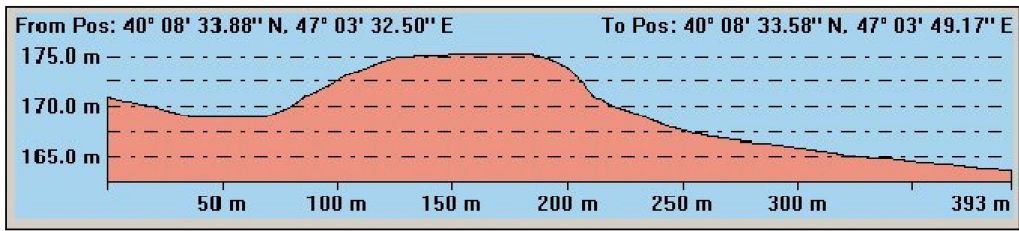
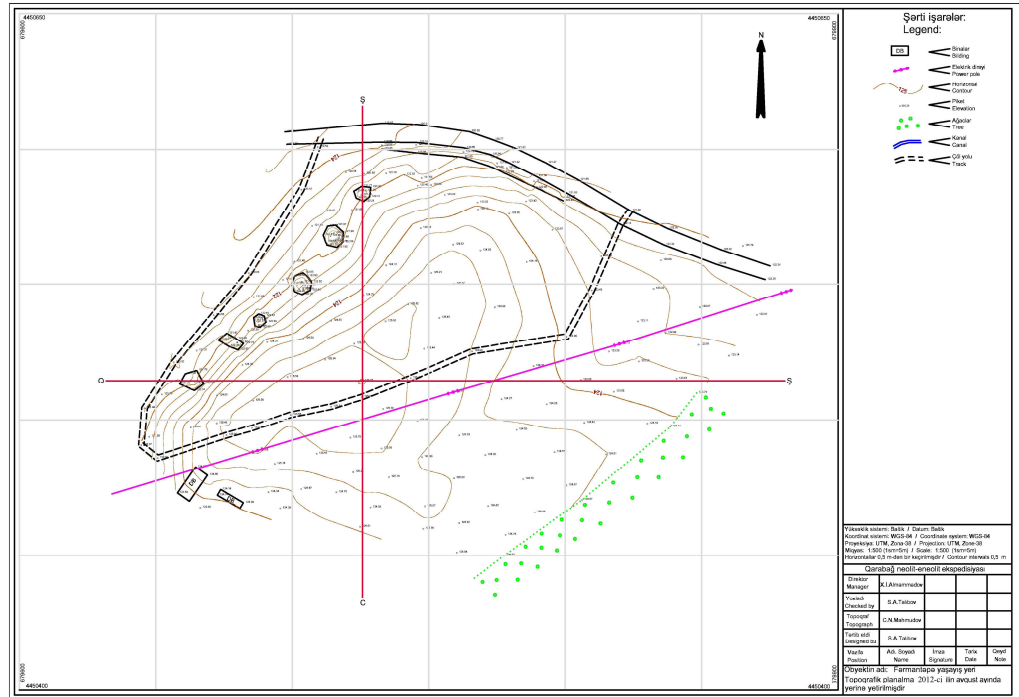
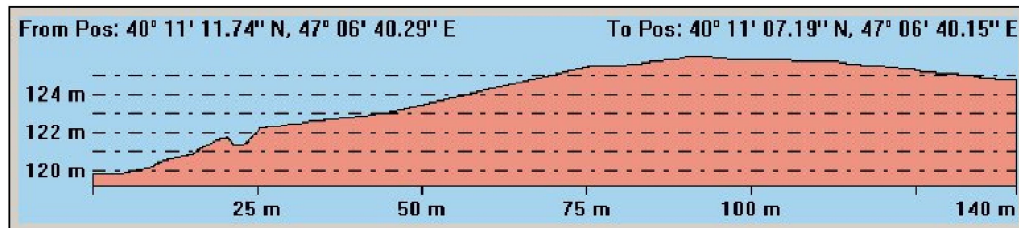


Рисунок 3. Топографический план и горизонтальные срезы рельефа поселения Бюк Шомулуте.



Profil Ş(N) - C(S)



Profil Q(W) - Ş(E)

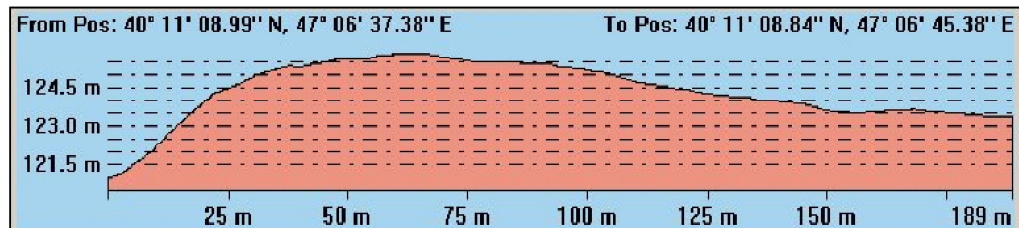
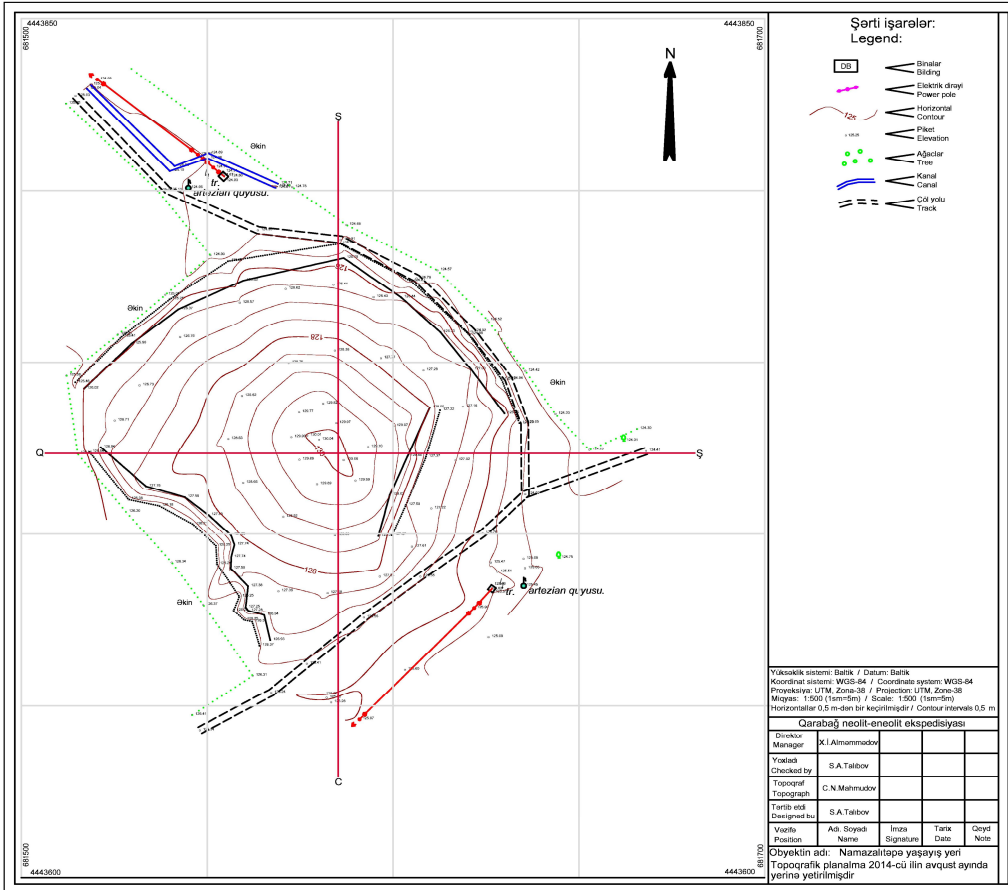
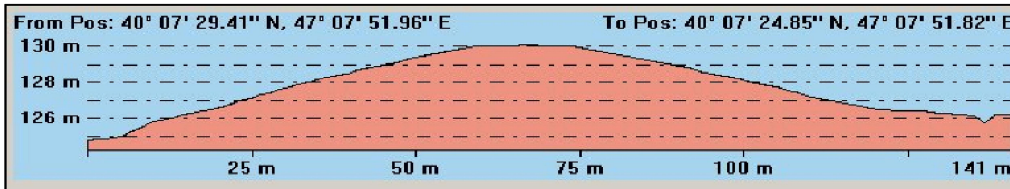


Рисунок 4. Топографический план и горизонтальные срезы рельефа поселения Фармантепе.



Profil Ş(N) - C(S)



Profil Q(W) - Ş(E)

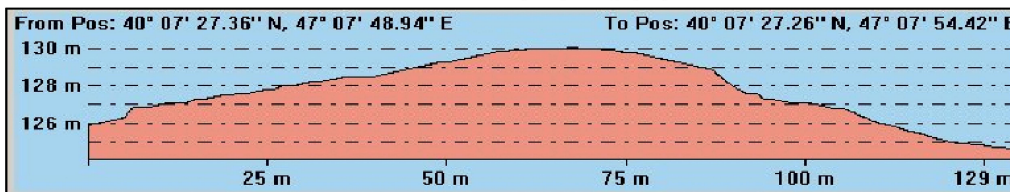


Рисунок 5. Топографический план и горизонтальные срезы рельефа поселения Намазалытепе.