

SEYİDLİ ORTA ƏSR YAŞAYIŞ YERİ

Azərbaycanın orta əsr kənd yaşayış yerləri topoqrafik baxımdan çaykənarı, düzən, dağətəyi, yamac və meşəiçi (tala) kənd tipləri ilə təmsil olunmuşdur. Meşəiçi kəndlər meşə zolaqlarındakı talalarda, alçaq təpələr üzərində salınmışdır. Bu tip abidələrdən Xaçmaz rayonunda Seyidli və Salmanbulağı yaşayış yerləri arxeoloji qazıntılarla öyrənilmişdir. Hazırkı məqalədə məqsədimiz Seyidli orta əsr yaşayış yerində aparılmış arxeoloji qazıntıların nəticələrini təhlil və əldə olunmuş arxeoloji materialları şərh etməklə abidənin səciyyəvi xüsusiyyətlərini üzə çıxarmaq və onun bölgənin yurdsalma sistemində tutduğu yeri müəyyənləşdirməkdən ibarətdir.

Seyidli yaşayış yeri Müşkür düzünün şimalında, Xaçmaz rayonunun eyni adlı kəndindən təxminən 1 km qərbdə yerləşir və hər tərəfdən meşə ilə əhatə olunmuşdur. Yaşayış yerinin ərazisi 4 hektardan artıqdır (şəkil 1). Abidənin qərb hissəsi əkin sahəsi kimi istifadə olunur, mərkəz və şərqində isə müasir qəbiristanlıq salınmışdır. Yaşayış yerindən şimalda, meşə sahəsində köhnə müsəlman qəbiristanlığı və yerli əhalinin ziyarət etdiyi Seyid Baba piri yerləşir. Qəbiristanlıqda ağ daşdan yonulmuş müxtəlif formalarda baş daşları və sənduqələrdən ibarət çoxlu məzarüstü abidələr vardır. Məzar daşlarının üzərini ərəb əlifbası ilə həkk edilmiş epitafiya ilə yanaşı zəngin həndəsi və nəbatəti naxışlar bəzəyir. Bəzi baş daşlarında təsvirlərə də rast gəlinir.

Yaşayış yerinin qərbində hər il şum işləri aparıldığından mədəni təbəqənin üst qatları dağıdılaraq qarışdırılmış, həmin ərazidə kül qatlarına, istehsalat tullantılarına, ocaq qalıqlarına, bişmiş kərpic parçalarına rast gəlinir. Müasir qəbiristanlıq sahəsində də qəbir qazılarkən mədəni təbəqə dağıdılır, kərpic parçaları və saxsı qab qırıqları ətrafa səpələnir.

Arxeoloji qazıntılar abidənin qərb və cənub-şərq hissələrində aparılmışdır (şəkil 2). I qazıntı 8 x 4 m ölçüdə olmaqla şumlanmış sahədə aparılmışdır. Müəyyən olunmuşdur ki, burada mədəni təbəqə yatımının qalınlığı 1,2 m təşkil edir. Mədəni təbəqənin üst qatları 60 sm dərinliyə qədər dağıdılaraq qarışdırılmışdır. Bunun nəticəsi olaraq həmin dərinliyədək yalnız kül qarışıq qatlara, yanmış gil parçalarına, tək-tək çaydaşlarına, bişmiş kərpic parçalarına, şirli və şirsiz saxsı qab nümunələrinə, şüşə biləzik qırıqlarına, metal, daş və sümük əşyalara rast gəlinir. Aşkar edilmiş şirli saxsı nümunələri mədəni təbəqənin üst qatlarının dəfələrlə qarışdırıldığını əyani nümayiş etdirir. Məsələn, 20 sm dərinlikdə XIII əsrin birinci yarısı üçün səciyyəvi olan şirli qab qırığı tapıldığı halda, 30 sm dərinlikdə XI əsrlə istehsal olunmuş qab nümunəsi aşkarlanmış, 50 sm dərinlikdə isə xronoloji baxımdan müxtəlif dövrlərə – XII, XIII və XV əsrlərə aid şirli qab qırıqları üzə çıxarılmışdır. I qazıntı sahəsində mədəni təbəqənin toxunulmamış alt qatlarında çaydaşından hörülmüş tikili qalıqları, ocaqlar aşkarlanıb tədqiq edilmiş, xeyli miqdarda VIII-X əsrlər üçün səciyyəvi olan saxsı məmulat tapılmışdır. 90 sm dərinlikdə üzə çıxarılmış divar qalıqları binanın şimal-qərb küncünün qalığı idi. Hörgünün iki cərgəsi mühafizə olunmuşdu (şəkil 2) və qalınlığı 50 sm idi. Divarların əsas hissəsi qazıntı sahəsinin cənub divarının altına düşdüyündən tikilinin plan quruluşunu müəyyənləşdirmək mümkün olmamışdır. Divar qalıqlarının ətrafına qalınlığı 5,5 sm olan bişmiş kərpic parçalarının səpələnməsi

tikilinin bişmiş kərpicdən inşa edildiyini, üzə çıxarılmış qalıqların isə onun bünövrəsi olduğunu düşünməyə əsas verir.

Divar qalıqlarının aşkar edildiyi səviyyədə təmizlənmiş, planda nal formasına yaxın olan ocağın diqqəti çəkən xüsusiyyəti onun döşəməsinə səliqə ilə yastı, xırda çay daşlarının döşənməsidir.

Abidənin cənub-qərb və cənub-şərq sərhədlərini müəyyənləşdirmək üçün daha iki yoxlama qazıntısı aparılmışdır. II sahə 4x4 m ölçüdə olmaqla I qazıntıdan 50 m cənub qərbdə qoyulmuşdur. Burada da üst mədəni təbəqə 50 sm dərinliyə qədər dağıdılmış, dəfələrlə qarışdırılmışdır. Qarışdırılmamış mədəni təbəqə yatımını 60 sm-dən aydın müşahidə etmək olur. Qazıntının şimal-şərq tərəfində 60 sm dərinlikdə qeydə alınan, qalınlığı 8-10 sm təşkil edən yanmış gil, kömür və kül qarışıq qat XII əsrdə burada güclü yanğın baş verdiyindən xəbər verir. Həmin qatın altında, -75 sm dərinlikdə təndir qalıqları aşkar edilib təmizləndi. Onun dibinin diametri 102 sm, divarlarının qalığı isə 4-5 sm idi. Təndirin içərisindən tapılmış xırda şirli saxsı qab qırıqları onu XI əsrin sonu-XII əsrin əvvəllərinə aid etməyə əsas vermişdir. II sahədə təndirdən başqa planda nal formalı ocaq qalığı üzə çıxarılmışdır. 1,1 m dərinlikdə isə xam torpaq qeydə alınmışdır.

Yaşayış yerinin cənub-şərqində, 32 kv. m sahədə aparılmış arxeoloji qazıntıların nəticələri daha maraqlı olmuşdur. Bu sahə meşəliyə düşdüyündən təsərrüfat işləri ilə əlaqədar dağıntıya məruz qalmamışdır. Qalınlığı 1,5 m çatan mədəni təbəqədə üç inşaat qatı müəyyənləşdirilmişdir. Alt inşaat qatının qalınlığı 50 sm-ə çatır. Bu inşaat qatında çınqıllı döşəmə, məişət ocaqları, təsərrüfat quyusu aşkarlanıb tədqiq edilmiş (şəkil 2), XI əsr üçün səciyyəvi olan şirli saxsı boşqab və nimçə nümunələri, daş əmək alətləri və s. tapılmışdır. Çınqıl döşəmənin uzunluğu 2,9 m, eni 1-1,2 m, qalınlığı isə 8-10 sm təşkil edirdi. Döşəmənin cənubunda planda nal formasında ocaq yerləşirdi. Onun divarlarının qalınlığı 8 sm-ə çatırdı. Bu ocağın yanında, müxtəlif səviyyələrdə daha iki ocaq qalığı aşkarlanmışdır. Lakin onların divarları dağılmışdı. Çınqıl döşəmədən 1,1 m şimali-qərbdə, qazıntı sahəsinin qərb divarının yanında aşkarlanıb təmizlənən, kəsikdə silindrik formaya malik quyunun diametri 1 m, dərinliyi 80 sm idi. Quyu kül qatları, kömür parçaları, heyvan və quş sümükləri, saxsı qırıqları ilə zəngin tünd, narın torpaqla dolmuşdu. Saxsı nümunələri arasında sərnicin yarısı (tablo I, şəkil 12), şirli piyalə qırığı (tablo IV, şəkil 2), şirli polixrom boşqab və nimçə qırıqları (tablo IV, şəkil 3-4) diqqəti daha çox cəlb edir. Orta, ikinci inşaat qatında qalınlığı 20 sm-ə çatan dəmirçi kürəsinin divarlarının parçaları, xeyli metal pasa və istehsal çıxarları ilə zəngin idi. --60 – 110 sm dərinliklərdə tədqiq olunmuş orta inşaat qatı XII əsrdə yaşayış məskəninə cənub-şərqində dəmirçixananın fəaliyyət göstərdiyini sənətləşdirir. Üst inşaat qatında hörgü qalıqlarına, ocaqlara təsadüf olunur. Digər ocaqlardan fərqli olaraq üst inşaat qatında üzə çıxarılmış ocaqlar gildən deyil, kvadrat formalı bişmiş kərpicləri tili üstə qoymaqla qurulmuşdu. Bu inşaat qatından şirli və şirsiz saxsı məmulat, şüşə qab qırıqları, sümük və daş əşyalar, bəzək nümunələri tapılmışdır. Şirli saxsı məmulat bu inşaat qatını XII əsrin sonu-XIII əsrin əvvəllərinə aid etməyə imkan verir.

Aparılmış arxeoloji qazıntılar yaşayış məskəninə sakinlərinin təsərrüfat məşğuliyyəti, maddi mədəniyyəti və məişətinə dair faktiki materiallar vermiş, bu yaşayış məntəqəsinin inkişaf dinamikasını izləməyə imkan yaratmışdır.

Əldə olunmuş arxeoloji materiallar arasında şirli və şirsiz olmaqla iki bölməyə ayrılan saxsı məmulatı üstünlük təşkil edir.

Şirsiz saxsı məmulat küp, sərnic, nehrə, güvəc, bardaq, küpə, qapaq, dopu nümunələri ilə təmsil olunmuşdur. Təsərrüfat küplərinin fraqmentləri tapılmışdır. Onlardan biri qalın divarlı, orta tutumlu küpün qırığı olub yastılaşıdırılmış, xaricə meyl edən ağzının kənarı, düz divarı vardır. Divarına xarici tərəfdən yapma qurşaq vurulmuşdur (tablo I, şək.2). Təmiz, yaxşı yoğrulmuş gildən hazırlanmış həmin küp sabit temperatur rejimində bişirilmiş, saxsısı sıx, rəngi çəhrayıdır. Kiçik tutumlu küp nümunələrindən biri gövdənin qırığı olub üzəri daraqvari alətlə çəkilməmiş şırımlar və yapma qurşaq bəzədilmişdir (tablo I, şək. 13). İkinci nümunə kiçik fraqmentlə – küp ağzının qırığı ilə təmsil olunmuşdur. Xatırladaq ki, daraqvari alətlə küpün üzərinə şırımlardan ibarət naxışçəkmə bölgənin erkən orta əsr dulusçuluğu üçün səciyyəvidir (9). Üçüncü fraqment silindrik boğazı, ağız və gövdəyə birləşən burma qulpu, düz ağız olan kiçik küpə məxsusdur. Qabın ağzının kənarı kəsiklərlə, boğazı isə barmaq batıqları ilə bəzədilmişdir. Qulpun aşağı, gövdəyə birləşən ucuna da batıqlardan ibarət naxış salınmışdır. Küpün üzərinə nazik anqob qatı çəkilmişdir (tablo I, şək. 1).

Bardaq nümunələri kiçik fraqmentlərlə təmsil olunmuşdur. Onlar dar və gen boğazlı bardaqların boğaz və ağız hissələrinin qırıqlarıdır (tablo 1, şək.6, 9)

Süd emalı ilə bağlı saxsı qablar sərnic, küpə qırıqları və nehrə ilə təmsil olunmuşdur. Sərnic qırıqlarından nisbətən yaxşı qalmış nüsxənin yastı oturacağı, aşağıya doğru daralan gövdəsi, gen boğazı, kənarları yana qatlanmış ağız, boğaz və gövdəyə birləşdirilmiş qulpu vardır. Cizma üsulu ilə boğazına dalğalı xətdən ibarət naxış salınmışdır. Sərnic təmiz, yaxşı yoğrulmuş gildən hazırlanmış, sabit temperatur rejimində bişirilmiş, saxsısı sıx, rəngi çəhrayıdır (tablo I, şək. 12). Küpə qırıqları da kiçik fraqmentlərlə təmsil olunmuşdur (tablo I, şək.7, 8, 10-11). Diqqəti cəlb edən fraqmentlərdən biri düz ağızlı küpəyə məxsusdur. Onun çiyində xüsusi alətlə dalğavari xətlərdən ibarət naxış salınmışdır, ağzının kənarı isə batıqlarla bəzədilmişdir. Ağız düz, boğazı silindrik formalı olmuş başqa bir küpənin qırığının üzəri hislə örtülmüşdür (tablo I, şək. 10).

III qazıntı sahəsindən tapılmış nehrənin yalnız boğaz hissəsi sınıılmışdır. Onun yastı oturacağı, yumurtavari gövdəsi, çiyinə üfqü yapılandırılmış yarım dairəvi qulpu, qulpdan aşağıda isə çalxalanma zamanı əmələ gəlmiş qazı buraxmaq və yağın əmələ gəlmə vəziyyətini izləməyə imkan verən, diametri 1,8 sm olan deşik vardır (2, şək.52,5). Nehrənin gilinin tərkibi təmiz olub yaxşı yoğrulmuş, sabit hərarət rejimində bişirilmişdir. Saxsısı sıx, rəngi çəhrayıdır.

Mətbəx qabları arasında mühüm əhəmiyyət kəsb edən güvəc nümunələri üç nüsxə ilə təmsil olunmuşdur. Fraqmentlərdən biri ağız düz, çiyində düzbucaq formalı tutacağı olan güvəcə məxsusdur (tablo I, şək. 3). Çiyindən üst hissəsi bir qədər içəri basılmış güvəcin qövs formalı qulpu vardır. Qulpun uclarında barmaqla çökəklik salınmışdır (tablo I, şək. 5) Üçüncü fraqmentdə qulpun üzərinə iti alətlə kəsməklə bəzək salınmışdır (tablo I, şək.4). Güvəclərin səciyyəvi cəhətlərindən biri onların gilinin tərkibində kvars dənəciklərinin çoxluğuudur.

Gil qapaq qırığını da mətbəx avadanlığı sırasına daxil etmək olar. O disk formalı qapağa məxsus olub, kənarı büzməli formada bəzədilmişdir (çöl inv. № 32).

Şirli saxsı məmulatı əsasən kasa, boşqab, ləngəri, nimçə, duzqabı tipli qabların qırıqları olub şirlənmə və naxışçəkmə texnikasına görə fərqlənərək bir neçə tipi təm-

sil edir. Erkən şirli saxsı qablar arasında şəffaf şir altından anqob və marqansla naxışlanmış iki nümunə vardır (tablo II, şək. 2-3). Naxışlar həndəsi olub marqansla çəkilmiş tünd zolaqlardan, ağ anqob nöqtələrin yaratdığı dairələrdən ibarətdir. Şəffaf şir altından marqans və ağ anqobla naxışçəkmə üsulu IX-X əsrlərdə Azərbaycan dulusçuluğunda geniş yayılmış və arxeoloji qazıntılardan yaxşı məlumdur (1, s. 137: 4, s.57: 6, s. 62; 8, s. 123; 10, s.16).

VIII-X əsrlər üçün səciyyəvi olan marqans şiri ilə örtülmüş duzqabı nümunəsi bir ədəd fraqmentlə təmsil olunmuşdur (çöl inv. № 49).

Erkən şirli saxsı nümunələri arasında şəffaf yaşıl şirlə şirlənmiş ağ anqob naxışlı qaba məxsus fraqment də vardır (tablo II, şək. 1). O həndəsi naxışla bəzədilmişdir. Belə qablarda yaşıl şir altında ağ anqob naxış effektlə seçilərək qabın dekorativliyini artırır, onu cazibadar edirdi. Şirli qabların bu üsulla bədii işlənməsi IX-X əsrlərdə geniş yayılmış, lakin XI əsrin ortalarına doğru aradan çıxmışdır (2, s.163).

Erkən polixrom şirli qablar iki nüsxə ilə təmsil olunmuşdur. Alçaq, halqavari oturacağı olan boşqabın mərkəzində beş-beş, altı-altı qruplaşdırılmış, qızılı və açıq yaşıl rəngli, mərkəzdən kənara genişlənən şüalar çəkilmişdir. Şüaları şabalıdı rəngli (marqans) dairə kəsir (tablo II, şək. 4). Alçaq, halqavari oturacağı, yarımkürəvi gövdəsi olan kasanın içərisinə nazik cızma xətlə spiralşəkili naxış salınmış, sonra isə mis oksidi və marqansla onun üstündən həndəsi və stilizə olunmuş nəbati naxış elementləri çəkilmiş və qab şəffaf şirlə şirlənmişdir (tablo II, şək. 5).

XI-XII əsrlərə aid şirli saxsı məmulat arasında sayə monoxrom və qrafik naxışlı monoxrom qab nümunələri daha çoxdur. Onlar əsasən yaşıl, sarı və açıq limon rəngli şirlə şirlənmişlər. Sayə monoxrom qablar əsasən yaşıl şirlə şirlənmişdir (tablo II, şək.8-9). Alçaq, halqavari oturacağı, yarımkürəvi gövdəsi, yastılanmış ağzı olan ləngərinin divarları düz və dalğalı xətlərdən ibarət həndəsi naxışla sektorlara bölünmüş, hər bir sektorda nəbati naxışlı xonça verilmişdir. Şirləmə və bişirilmə prosesində yol verilən qüsurlar nəticəsində şir axmış, nəticədə qabın divarında tünd ləkə əmələ gəlmişdir (tablo II, şək. 6). Bir qədər fərqli, lakin oxşar tərzdə işlənmiş dekora Şabran şəhər xarabalıqlarından tapılmış qab üzərində də təsadüf edirik (7, s.197, şək.3, 1). Yaşıl şirlə şirlənmiş halqavari oturacağı kasanın içərisinə nazik cızma xətlə spiralşəkili naxış çəkilmişdir (tablo III, şək. 1). Digər fraqmentdə qabın divarında nazik cızma xətlə cüt xətlərin yaratdığı qurşaq «0» bənzər elementlə canlandırılmışdır (tablo III, şək. 4). Yaşıl şirlə şirlənmiş başqa qabın oturacağına içəri tərəfdən qazıma üsulu ilə həndəsi naxış salınmışdır (tablo III, şək. 2).

Tünd sarı rəngli şirlə şirlənmiş qalın divarlı boşqab və ya ləngərinin divarına qazıma üsulu ilə həndəsi naxışlı qurşaq salınmış, mərkəzində marqansla naxış çəkilmişdir. Lakin bişmə prosesində marqans yayılmış, nəticədə naxışın görünüşünə xələl gətirən ləkələr əmələ gəlmişdir (tablo II, şək. 10).

Açıq limon rəngli şir ilə şirlənmiş nimçə qırıqlarından birinə nazik cızma xətlə «səlcuq zənciri» ilə bəzədilmiş ornamental qurşaq (tablo III, şək. 5), digərinə isə dairəvi medalyon içərisində biri-digərini kəsən qövsvari işarələrin yaratdığı naxış elementinin dairə boyuncu düzümündən ibarət bəzək salınmışdır (tablo III, şək. 3).

Rəngsiz, şəffaf qurğuşun şiri ilə şirlənmiş boşqab qırığının divarı nazik cızma düz xətlərlə ornamental bölümlərə ayrılmış, hər bölümdə ilanabənzər naxış və ştrixlər çəkilmişdir. Kompozisiyanı qabın ağzının kənarındakı həndəsi elementlərdən ibarət dekorativ haşiyə tamamlayır (tablo III, şək. 6).

XI-XII əsrlərə aid şirli saxsı məmulat arasında anqob üzrə marqansla naxış çəkərək şirlə örtülmüş nümunələr də vardır (tablo IV, şəkl. 1-2, 6, 10).

Dövrün polixrom şirli saxsı qabları bədii tərtibatının zənginliyi ilə fərqlənir. Onların fərqləndirici xüsusiyyətlərindən biri şəffaf, açıq limon rəngli şirlə şirlənməsidir. Alçaq, halqavari oturacağı, yarımkürəvi gövdəsi, ağızının kənarı içəriyə meyilli olan polixrom boşqabın daxili səthi nazik cızma xətlə salınmış nəbati – mərkəzə doğru istiqamətlənmiş gül naxışı ilə bəzədilmişdir. Gülün ləçəkləri yaşıl, sarı, qızılı və qəhvəyi rənglərlə boyanmışdır. Naxışın yerliyi isə üç-üç qruplaşdırılmış marqans nöqtələri ilə canlandırılmışdır (tablo IV, şəkl. 4). Şirli polixrom nimçənin qırıqları da eyni üslubda bəzədilmişdir (tablo IV, şəkl.3). Təsvir olunan qabların bədii işlənmə üslubu, şir çalarının eyniliyi onların bir usta tərəfindən istehsal edildiyini düşünməyə əsas verir. Digər bir polixrom boşqabın fraqmentində açılan qonçalar və onlar arasında yerləşmiş lansentşəkilli yarpaqdan ibarət naxış, naxış yerliyində isə isə üç-üç qruplaşdırılmış marqans nöqtələri görürük (tablo IV, şəkl. 5). Başqa bir polixrom boşqabın fraqmenti də stilizə olunmuş nəbati naxışla bəzədilərək açıq limon rəngli şirlə şirlənmişdir. Lansentşəkilli yarpağın içərisində isə yazı və ya epigrafiq naxış verilmişdir (tablo IV, şəkl. 7). Qeyd edək ki, qabın şəffaf şir altından qrafik naxış, yaşıl, sarı və ya qızılı, şabalıdı rəngli şirlərlə bəzədilməsi, üç-üç qruplaşdırılmış marqans nöqtələri ilə canlandırılması XI-XII əsrlərdə Azərbaycan keramika məktəbinə xas olan əlamətlərdəndir.

XIII-XIV əsrlərin polixrom şirli qabları bədii məziyyətlərinə görə XI-XII əsrlərin nümunələrindən geri qalırlar. Bu dövr üçün səciyyəvi olan polixrom şirli qablardan ikisi çoxləçəkli çiçək, qıvrılan budaqlar, yarpaqlar, göz naxışına bənzər elementlər, rəngli dairəciklər və ortasında çıxıntı olan aypara işarələri ilə bəzədilmişdir. Kompozisiyanın mərkəzində çoxləçəkli çiçək, bir nümunədə onu qıvrılan budaqlar və yarpaqlar, digərində isə «göz» naxışını xatırladan naxış elementinin düzümü dövrəloyir, rəngli üçbucaqlardan, dairəciklərdən, ayparalardan ibarət haşiyə isə kompozisiyanı tamamlayır (tablo III, şəkl. 8-9).

XIII-XIV əsrlərə aid digər polixrom saxsı məmulatı kasa və nimçə tipli qabların oturacaqlarının qırıqları olub dairəvi xonçada tor və ya stilizə olunmuş naxış elementləri ilə bəzədilmişlər (tablo III, şəkl. 7; tablo IV, şəkl. 9-12).

Şirli saxsı məmulat arasında firuzəyi-mavi şir altından qara və ya şabalıdı rənglə naxışlanmış qab nümunələri də vardır. Onların dekorunda həndəsi və nəbati naxışlarla yanaşı stilizə olunmuş təsvir motivlərinə rast gəlinir. Belə qablardan biri konsentrik kompozisiya bölümünə malikdir. Mərkəzdə uçan quşların təsviri verilmişdir. Lakin təsvir güclü stilizə olunaraq tanınmaz hala salınmışdır. İlk baxışda onlar yarpağı xatırladır (tablo III, şəkl.10). Qeyd edək ki, təsvirin stilizə olunaraq belə nəbatiləşdirilməsi Azərbaycan dulusçuluq məktəbinin məhəlli xüsusiyyəti olmayıb müsəlman Şərqiyyənin digər ölkələrinin bədii sənətkarlığında da rast gəlinir (5, s. 206).

Bütövlükdə, Seyidli yaşayış yerindən əldə olunmuş şirli saxsı məmulatının xronoloji çərçivəsi və tipoloji təsnifatı kənd sakinlərinin məskənin mövcud olduğu bütün dövr ərzində müxtəlif tipli şirli qab-qaçaqdan istifadə etdiyini sənədləşdirir.

Arxeoloji qazıntılar zamanı az da olsa metal əşyalar da tapılmışdır. Bunlar dəmir mix (tablo V, şəkl. 1) və qabartma nəbati naxış və düyməciklərlə bəzədilmiş nazik mis lövhədən (tablo V, şəkl. 2) ibarətdir.

Şüşə məmulat kiçik tutumlu qabların ağızının qırıqları və biləzik parçaları ilə təmsil olunmuşdur. Qalın divarlı, ağızının kənarı qatlanaraq divarına yapışdırılmış

qab fraqmenti yaşıl rəngli şüşədən hazırlanmışdır (tablo V, şək. 11). Nazik divarlı, ağzının kənarı qatlanaraq divarına yapışdırılmış digər qab fraqmenti isə şəffaf, rəngsiz şüşədən düzəldilmişdir (tablo V, şək. 12). Nazik divarlı, düz ağızlı üçüncü bir qab qırığının üzəri kəsmə naxışla bəzədilmişdir (tablo V, şək. 10). Şüşə bilərziklər dörd fraqmentlə təmsil olunmuşdur. Onlardan ikisi qara şüşədən hazırlanıb üzərində düz xətlər vardır (tablo V, şək. 6, 8). Qara şüşədən hazırlanmış üçüncü bilərzik qırığı üzərində nazik, burma sapların olması ilə fərqlənir (tablo V, şək. 9). Bilərzik qırıqları arasında bir nümunə göy şüşədən hazırlanmışdır, onun üzərində düz xətlər vardır (tablo V, şək. 7). Qeyd edək ki, qara və göy şüşədən hazırlanmış belə bilərziklər orta əsrlərdə Quba-Xaçmaz bölgəsində kütləvi yayılmış bəzək növlərindən idi (5, s. 179). Şüşə bilərziklər Azərbaycanda III-IV əsrlərdən istehsal olunmağa başlanılmış (3, s.74), lakin IX-XV əsrlərdə onların istehsalı kütləvi xarakter daşmışdır (2, s. 179).

Arxeoloji materiallar arasında sümükişləmə ilə bağlı tapıntılar da vardır. III qazıntı sahəsinin alt inşaat qatında sümükişləmə sənətində xammal kimi istifadə olunmuş maral buynuzu aşkarlanmışdır. Onun ucları iti alətlə kəsilmişdir (çöl inv. № 50). Yuxarı tərəfi sınımış, ucu iti sümük əşya (tablo V, şək. 3), görünür, biz və ya qıyıq tipli yardımçı əmək alətinin fraqmentidir. Üzərində istifadə izləri olan başqa bir əşyanın uc tərəfi kəsilmiş, digər tərəfinin içərisi oyulmuşdur (tablo V, şəkil 4).

Yaşayış yerindən əldə olunmuş daş məmulat əmək alətləri, məişət avadanlığı və bəzək əşyasından ibarətdir. Daş məmulat arasında III qazıntı sahəsində alt inşaat qatından tapılmış, qum daşından disk formasında hazırlanmış alət təvərəli kirkirə daşlarına oxşaması ilə diqqəti daha çox çəkir. Lakin bu alətin ölçüləri kiçik olub diametri 12 sm-dir. Onun alt tərəfində, mərkəzdə təvərə üçün uzunluğu 5 sm, eni 1,5 sm olan göz açılmışdır (tablo V, şək. 14). Bu alətin hansısa dəzgahın hissəsi olması şübhə doğurmur.

III qazıntı sahəsində həm də adi kirkirənin üst daşının fraqmenti tapılmışdır (çöl inv. № 65).

Travertindən hazırlanmış asma formasının orijinallığı ilə fərqlənir. Ürək formasında yonulub hazırlanmış bu asmanın hər iki üzündə xırda yuvalar açılaraq daş-qaş qoyulmuşdur (tablo V, şək. 5). Lakin onlar mühafizə olunmamışdır. Yuvalardakı qalıqlar onlarda yaşıl rəngli daşın olduğunu müəyyən etməyə əsas verir. Sarı rəngli, bərk cinsli, üzəri cilalanmış, altı düz, üst tərəfi qübbəvari kiçik daş əşya (tablo V şək. 13), görünür, oyun daşı kimi istifadə olunmuşdur.

Beləliklə, Seyidli yaşayış yerində aparılmış arxeoloji qazıntılar və əldə olunmuş arxeoloji materialların təhlili burada VIII əsrdə kənd tipli məskənin salındığını, XI-XII əsrlərdə yaşayışın daha intensiv olduğunu və məskənin maksimum dərəcədə genişləndiyini, monqol istilasası dövründə tənəzzül keçirdiyi, lakin XV əsrdək həyatın davam etdiyini söyləməyə əsas verir.

İSTİFADƏ EDİLMİŞ ƏDƏBİYYAT

1. Babayev İ.A. Qəbələnin ilk şirli qabları. // AMM, V cild, Bakı, 1964.
2. Dostiyev T. Şimal-Şərqi Azərbaycan IX-XI əsrlərdə. Bakı, 2001.
3. Nuriyev A.B. Qafqaz Albaniyasının şüşə məmulatı və istehsalı tarixi. Bakı, 1981
4. Ахмедов Р.Дж. Керамика Баку IX-XVII вв. Баку, 1992.

5. Даркевич В.П. Светское искусство Византии. Москва, 1975.
6. Джидди Г.А. Средневековый город Шемаха IX-XVII вв. Баку, 1981.
7. Кудрявцев А.А. Поливная художественная керамика VIII-X вв. Дербента. // Народное декоративно-прикладное искусство Дагестана и современность. Махачкала, 1979.
8. Достиев Т.М. Поливная керамика средневекового города Шабран (XI-XIII вв.). // Советская Археология, 1989, №3.
9. Халилов Дж.А., Кошкарлы К.О., Аразова Р.Б. Археологические памятники Северо-Восточного Азербайджана. Баку, 1991.
10. Якобсон А.Л. Археологические исследования на городище Орен-гала в 1957 г. // МИА, №133, Москва-Ленинград, 1965

Dostiyev T.M.

MEDIEVAL SETTLEMENT SEIDLI

S U M M A R Y

The article deals with the medieval settlement Seidli, which is located in Khachmaz region. At the result of archaeological excavations a cultural layer of 1-1,5 m thick was revealed there. The cultural layer is rich in architectural remains and material of different types.

A was established that settlement Seidli appeared in VII C and people lived there up to XV century.

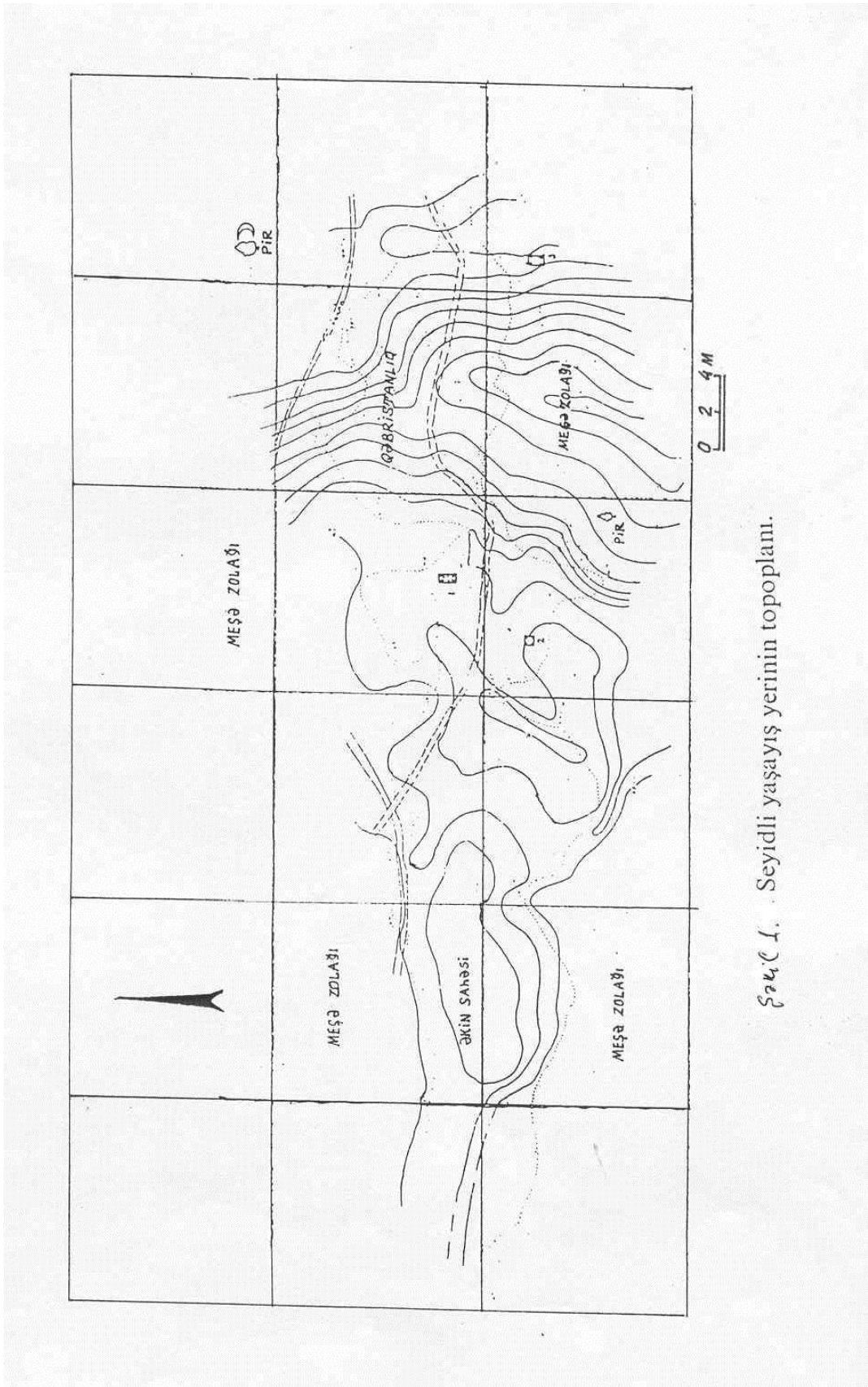
Достиев Т.М.

СРЕДНЕВЕКОВОЕ ПОСЕЛЕНИЕ СЕИДЛИ

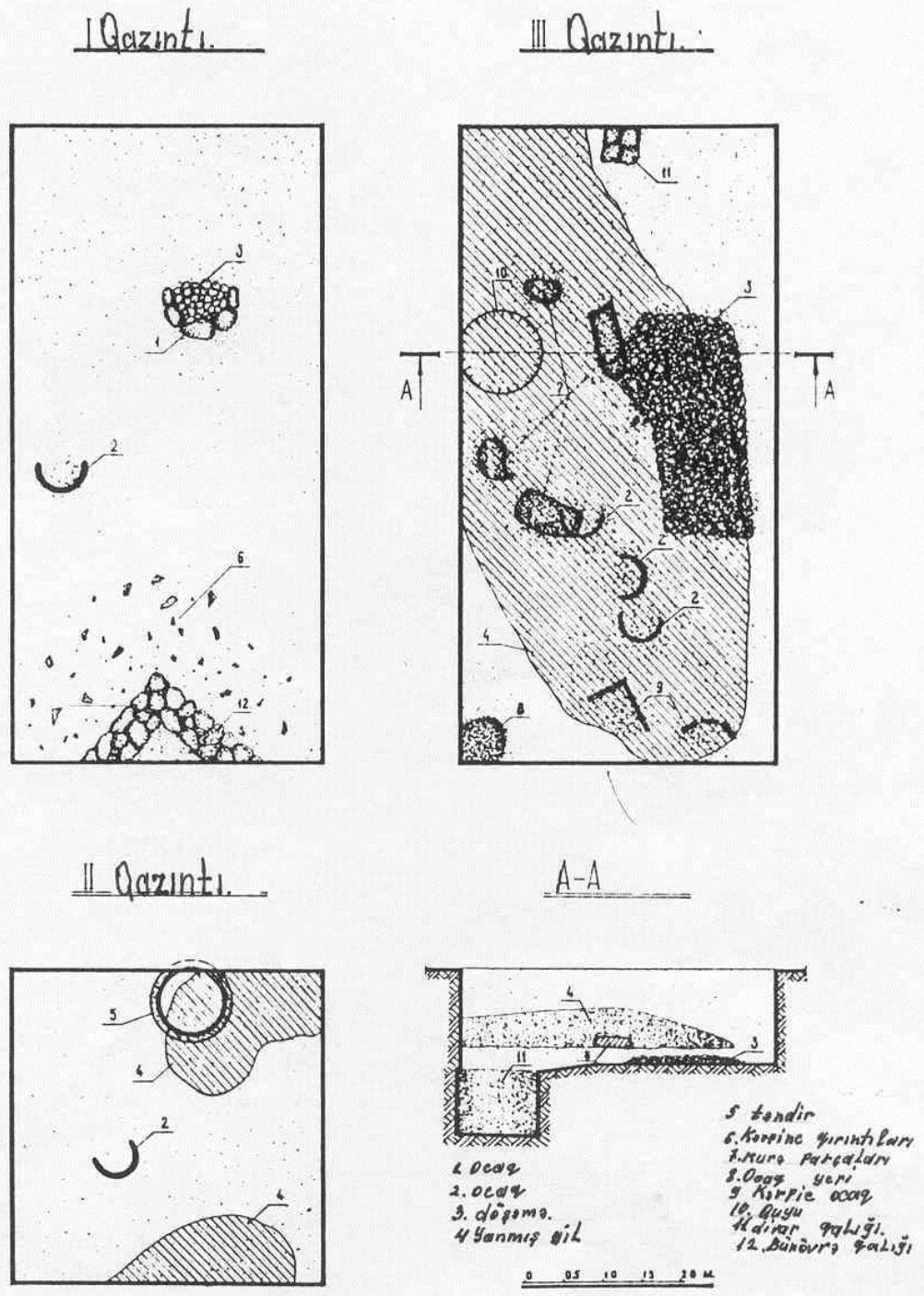
Р Е З Ю М Е

Статья посвящена средневековому поселению Сеидли, которое расположено в Хачмасском районе. В результате археологических раскопок выявлен культурный слой мощностью 1-1,5 м, насыщенный строительными и производительными остатками, вещественными находками различного назначения.

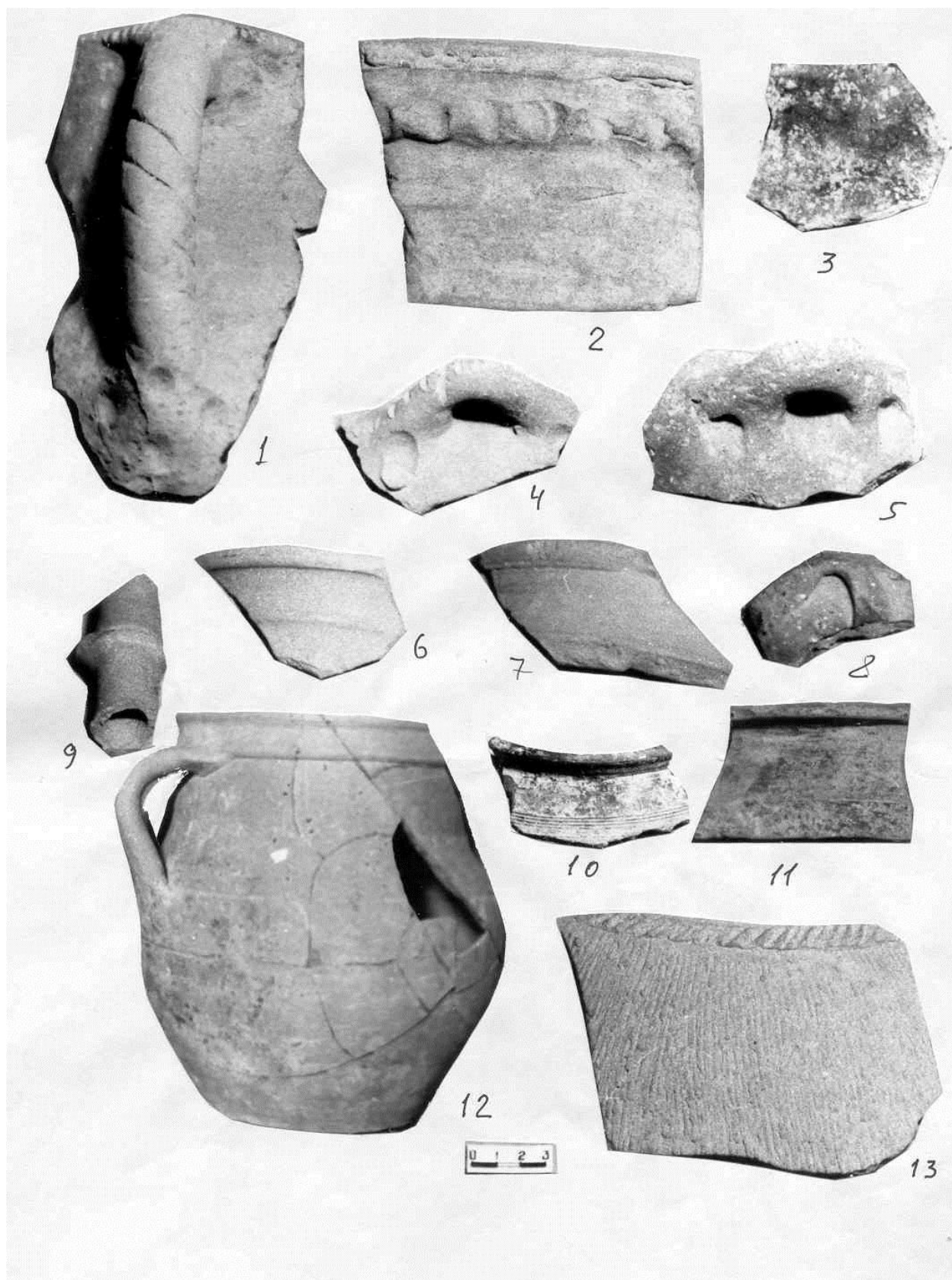
Было установлено, что поселение Сеидли возникло VIII веке и здесь жизнь продолжалась до XV века.



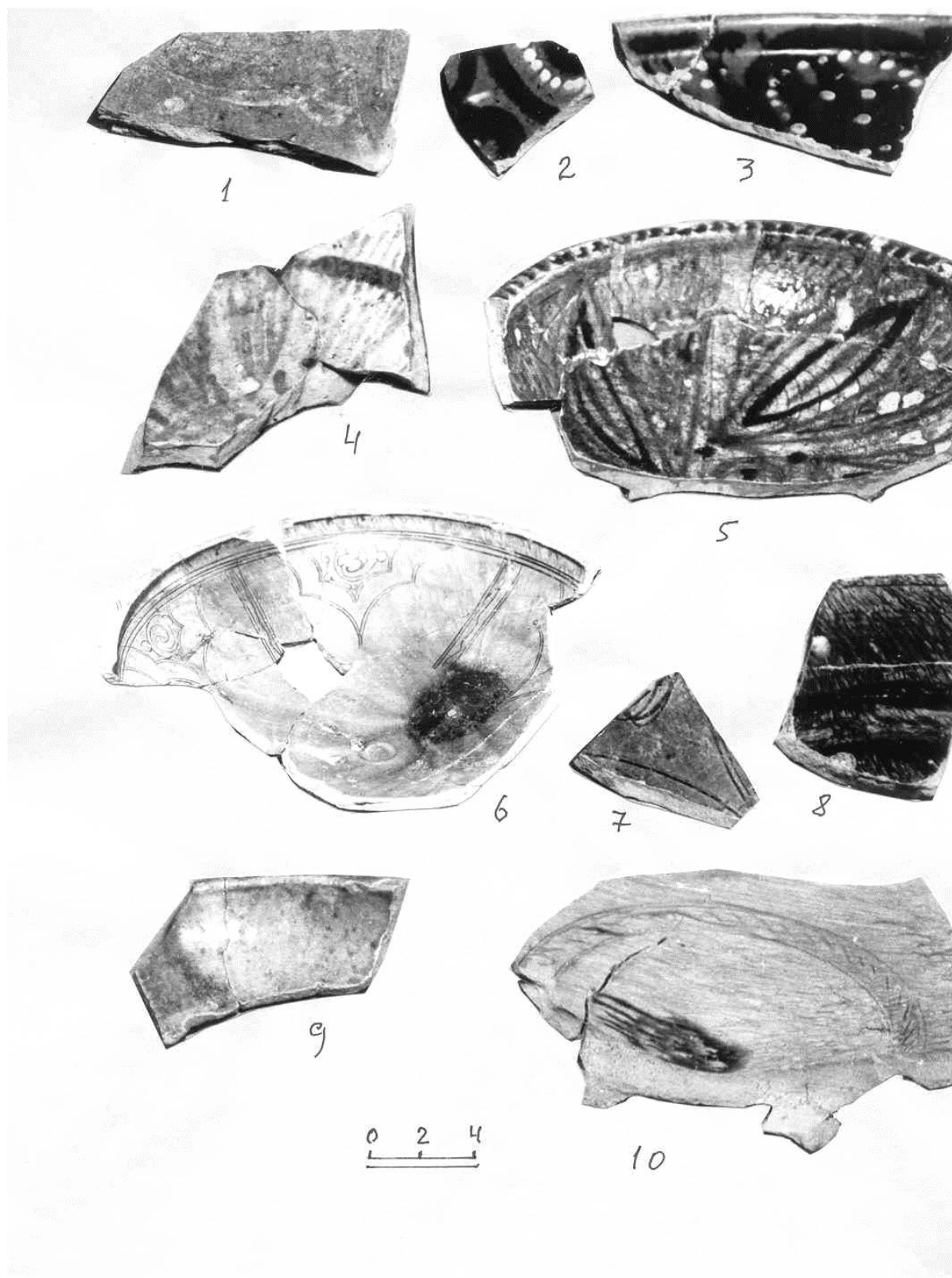
Şəkil 1. Seyidli yaşayış yerinin topografi.



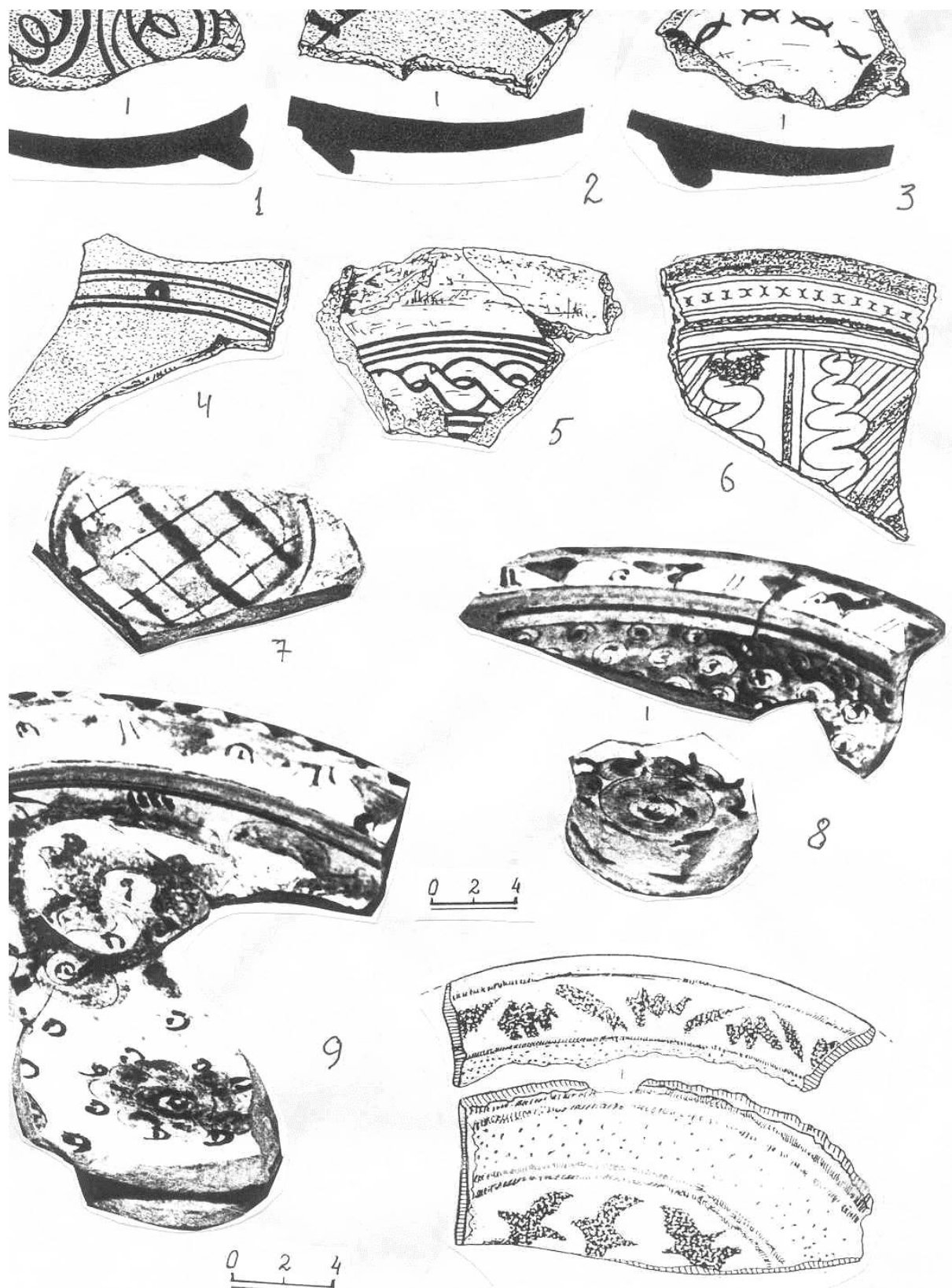
Şəkil 2. Seyidli yaşayış yerində qazıntıların planı.



TABLO I.



TABLO II.



TABLO III.



TABLO IV.

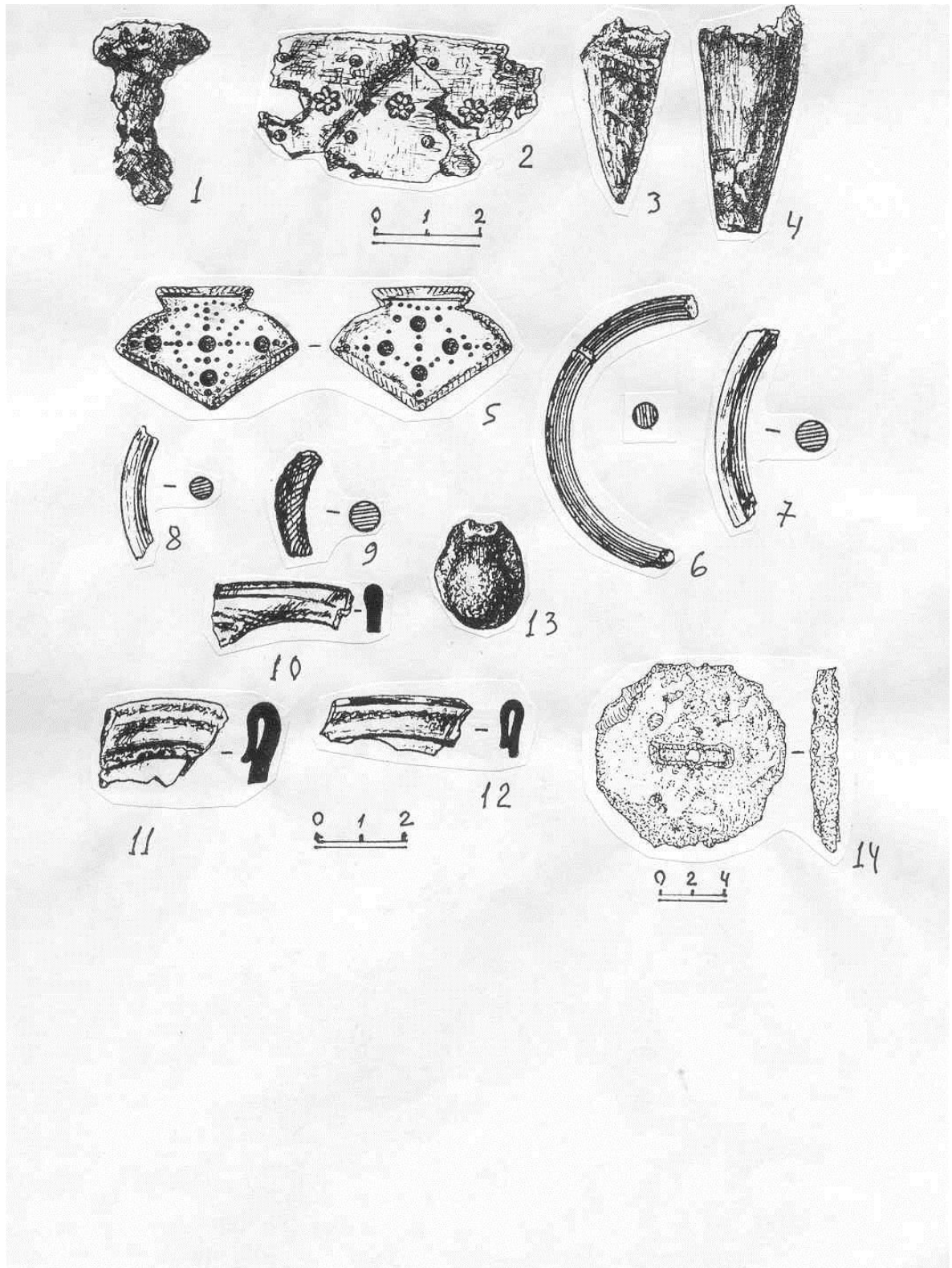


TABLE V